
LANDBRUKSPLAN I SKI

INNHOLDSFORTEGNELSE

	Side
1. INNLEDNING	2
1.1 Bakgrunn	2
1.2 Gjennomføring	2
1.3 Hensikt	2
2. SAMMENDRAG	3
3. MÅL	4
4. PLANDOKUMENTER OG RAMMER	4
5. DEFINISJONER	5
6. LANDBRUKET I SKI	6
6.1 Naturgrunnlag og klima	6
6.2 Arealer	7
6.3 Eiendommer og eierforhold	8
6.4 Verdiskaping	9
7. LANDBRUKETS UTFORDRINGER	11
7.1 Landbrukets produksjonsarealer	11
7.2 Jordbruk som næring	13
7.3 Økologisk jordbruksproduksjon	15
7.4 Miljø og forurensning i jordbruket	16
7.5 Kulturlandskap - kulturvern - kulturminner	18
7.6 Skogbruk som næring	20
7.7 Skogbrukets miljøansvar	22
7.8 Nye næringer	24
7.9 Kompetanse	26
7.10 Landbruk - skole	28
7.11 Behandling av bo- og driveplikt	29
7.12 Behandling av kårboliger	30



19.11.02

1. INNLEDNING

1.1 Bakgrunn

I St.prp nr. 8 (1992-93) *Landbruk i utvikling* ble det anbefalt å utarbeide tiltaksrettede miljø- og ressursplaner for **landbruket (jord- og skogbruket)** i den enkelte kommune. Stortinget har gitt sin tilslutning til dette opplegget. Landbruksdepartementet og Fylkesmannen har pålagt kommunen å utarbeide en tiltaksplan for skogbruk. Rådmannen i Ski har bedt skogbruksadministrasjonen sette i gang dette arbeidet. Landbruksnemnda i Ski har i vedtak i sak 5/98 vedtatt bl.a. at «*Administrasjonen anmodes om å utarbeide en oversiktsplan for landbruket i Ski - -*

Kommunen er landbruksmyndighet og har ansvar for å ivareta landbrukets interesser i et helhetsperspektiv. Med utgangspunkt i nasjonale mål er det viktig at kommunen formulerer egne mål for hvordan landbruket i kommunen skal utvikles videre, hvordan arealressurser bør forvaltes og hvordan arbeidsplasser kan skapes.

1.2 Gjennomføring

Planen er utarbeidet av Landbrukskontoret i Follo. En styringsgruppe har bestått av representanter fra Skogeierlagene i Ski og Kråkstad, Ski Bondelag, Kråkstad Landbrukslag, Naturvernforbundet i Ski, Skiforeningens lokalutvalg, Ski kommune v/miljøvernrådgiver og reguleringssjef samt leder i Landbruksnemnda i Ski. Gruppen har hatt 5 møter

Planen fremmes som en sektorplan for landbruket

1.3 Hensikt

Landbruksplanen for Ski har som overordnet mål å bidra til at nasjonale landbrukspolitiske mål oppnås, og sikre at landbruket settes i et helhetlig samfunnsmessig perspektiv. Planarbeidet skal sikre at ressursgrunnet for landbruket ivaretas, og formulere målsettinger for et økonomisk bærekraftig landbruk som også tar hensyn til samfunnets øvrige behov og interesser.

Planen skal få fram betydningen av landbruket som næring, som opprettholder av kulturlandskapet, som forvalter av miljøverdier og andre fellesgoder i innmark og utmark, som arena for tilleggsnæringer til eksisterende arbeidsplasser m.v. Kunnskap om landbruket er nødvendig for at det skal tas hensyn til landbruket i annen samfunns- og arealplanlegging.

2.SAMMENDRAG

Landbruksnemnda i Ski har fattet vedtak om at det skal utarbeides en oversiktsplan for landbruket i Ski.

Hovedmålet for planen er å «*Sikre jord- og skogbruksarealene for å opprettholde mulighetene for fremtidig landbruksproduksjon, produksjon og ivaretagelse av miljøgoder og bevaring av kulturverdier.*»

I tillegg er oppsatt delmål som går på å foreta *ressursvurdering av arealer, opprettholde eller øke kompetanse, samlet verdiskaping og økologisk produksjon samt stimulering av tilleggsnæringer.*

Det er tatt inn i dokumentet en oversikt over offentlige plandokumenter og rammer, samt en oppstilling av en del definisjoner.

Et avsnitt tar for seg status i landbruket i Ski vedrørende jordbunn, klima, arealer, eiendommer og eierforhold og næringsmessig verdiskaping.

Landbrukets utfordringer og planer er hoveddelen av planen. Innenfor atskilte områder er satt opp en rekke tiltak og synspunkter som landbruket selv, men i første rekke Ski kommune v/landbrukskontoret, må arbeide med i tiden som kommer:

Den jordpolitiske arealvurdering må revideres. Det opprettholdes god kontakt innen kommunal arealforvaltningsmyndighet.

Høy kompetanse hos brukere og landbrukskontor søkes opprettholdt. Landbrukskontoret må gis tilstrekkelige rammer for å drive rådgivning og gjennomføre landbrukspolitikken.

Økologisk landbruk i Ski styrkes innenfor rammene av etterspørsel av varer.

Jordbruket styrkes gjennom samarbeid mellom bruk, rasjonalisering og kunnskapsutveksling. Det forsøkes satsset på økt omfang av kjøttproduksjon og på hagebruk- og veksthusproduksjon

Skogbrukets aktivitet opprettholdes og helst økes på enkelte områder. Det lages en plan for skogsveier. Lokal foredling og forbruk av trevirke stimuleres.

Det støttes opp om tiltak som kan gi tilleggsnæringer til det tradisjonelle landbruk på gårdene.

Landbrukskontoret følger opp registreringer av kulturminner og verdifullt kulturlandskap og de støtteordninger som finnes for å ivareta slike verdier.

Et viktig arbeid for Landbrukskontoret er å planlegge, påvirke og støtte alle tiltak av miljømessig karakter som kan minske forurensing og gi miljøgevinst på andre områder innen landbruket. Dette krever at all den informasjon og kunnskap som i dag foreligger om verdifullt landskap i Ski gjøres tilgjengelig på en brukervennlig og oversiktlig måte.

Informasjon til og gjennom skoleverket om landbruket vil bli viktig i fremtiden.

Det er laget normer for behandling av bo- og drivepliktsaker samt søkader om oppføring av kårboliger.

3. MÅL

Hovedmål:

Sikre jord- og skogbruksarealene for å opprettholde mulighetene for fremtidig landbruksproduksjon, produksjon og ivaretagelse av biologisk mangfold, miljøgoder og bevaring av kulturverdier.

Delmål:

- Gjennomføre en ressursvurdering som retningsgivende verktøy for arealplanlegging i kommunen. Hovedprinsippet i denne vurdering er at jordbruksarealene og de mest produktive skogbruksarealene forblir landbruksarealer.
- Opprettholde en god kompetanse hos brukere og hos veilednings- og forvaltningsapparat for å sikre en effektiv og miljøvennlig produksjon.
- Opprettholde, og helst øke, landbrukets samlede verdiskaping gjennom en ressursforvaltning som tar hensyn til næringsinteresser, et verdifullt kulturlandskap, miljøhensyn og friluftshensyn i skogbruket.
- Arbeide for å utvikle mulighetene for økologisk jordbruksproduksjon
- Stimulere til utvikling av tilleggsnæringer innen landbruket ved å utnytte ledige ressurser og ved å utnytte beliggenheten nær en stor befolkningskonsentrasjon

4. PLANDOKUMENTER OG RAMMER

Arbeidet med og innenfor landbruket i en kommune styres for en del gjennom overordnede plandokumenter og vedtak.

Stortingsproposisjon nr. 8 (1992-93) «Landbruk i utvikling» trakk opp nye retningslinjer for landbrukspolitikken. Hovedstrategien var å skape et jordbruk som er mer «robust». Det vil si et jordbruk som er konkurransedyktig. Målsetting er lavere kostnader, mindre avhengighet av statlige overføringer, sterkere markedsorientering, utvidelse av produktspekter og innføring av tilleggsnæring på gårdsbruk for å få flere bein å stå på m.v.

Stortingsmelding nr. 17 (1998-99) «Verdiskaping og miljø - muligheter i skogsektoren» inneholder planer og premisser for en skogpolitikk som skal styrke skogens bidrag til velferd for befolkningen, styrke en mer bærekraftig produksjon og gi levende bygder. Produktutvikling, verditilpassing, verdiøkning og løsning av miljøoppgaver skal søkes gjennomført. Skogbrukets rolle i klimasammenheng er understreket. En høy miljøprofil skal gi skogbruket konkurransefordeler. Det er kommunene som har førstelinjeansvaret for skogbrukspolitikken.

Stortingsmelding nr. 29 (1996-97) «Regional planlegging og arealpolitikk» tar for seg helhetlig planlegging som bl.a. tar hensyn til jordvernprosessene. Følgende politiske premisser skal tillegges større vekt i den regionale planleggingen: Hensynet til biologisk

mangfold, til utbyggingspolitikk og transportsystem, til jordvern, til estetikk og landskapsbilde samt hensynet til funksjonshemmede.

Fylkesdelplan for landbruk i Akershus er utarbeidet av Fylkesmannens landbruksavdeling. Hensikten med planen er å sette landbruket inn i en næringspolitisk sammenheng og å synliggjøre landbrukets rolle som forvalter av arealressursene. Det blir også fokusert på landbrukets utviklingsmuligheter og rammebetingelser i Akershus.

Strategiplan for skogbruk i Oslo og Akershus er utarbeidet av Fylkesmannens landbruksavdeling. Planen skal bidra til helhetlig og samordnet forvaltning av skogressursene på tvers av sektorer og forvaltningsnivåer. Ressursforvaltning, miljøhensyn, verdiskaping er nøkkelbegreper i planen. Langsiktig og bærekraftig utvikling krever god planlegging.

Jordpolitisk arealvurdering (JAV) ble vedtatt av Akershus Fylkeslandbruksstyre i 1987. Landbruksarealene ble inndelt i områder med meget sterke landbruksinteresser (A-områder) sterke landbruksinteresser (B-områder) og mindre sterke landbruksinteresser (C-områder). I Ski ble ca. 121 000 dekar karakterisert som A-områder, ca. 20 700 dekar nord og syd for Siggerud og langs Siggerudveien mot Gjedsjø fikk betegnelsen B-områder sammen med mindre områder inn til Ski sentrum og Sørumsåsen i Kråkstad, mens ca. 7 700 dekar mellom Langhus og Siggerud fikk betegnelsen C-område.

Plansituasjonen i kommunen styres av kommuneplanen. En rullering av kommuneplanen for 1999-2010 ble vedtatt av Ski kommunestyre den 26.5.1999. Det alt vesentlige av kommunens jordbruksarealer er avsatt til landbruks-, natur- og friluftsområde. I planen ligger reserver for boligbygging på ca. 1 800 dekar, mens vel 600 dekar ligger som reserve for næringsformål. Planen understreker bl.a. de interesser som ligger i å opprettholde landbrukets arealer i Ski.

Innen kommunen eksisterer tre store reguleringsplaner hvor landbruksområdene utenfor Markagrensen er regulert til landbruksområde. All omdisponering i forhold til disse planer krever dispensasjonsvedtak.

Ca. 40% av kommunens areal ligger innenfor Markagrensen. Her er utbygging m.v. gjenstand for nøyere vurdering enn ellers.

5. DEFINISJONER

LANDBRUK brukes som en fellesbetegnelse for **jordbruk, skogbruk og hagebruk**.

JORDBRUK er den del av et gårdsbruk hvor hensikten primært er å dyrke og stelle jorda for å skaffe fram produkter fra planter og dyr. Jordbruksarealet kan inndeles i fulldyrket jord, overflatedyrket jord og innmarksarbeite.

ØKOLOGISK JORDBRUK er et jordbruk som baseres mest mulig på lokale og fornybare ressurser. Siktemålet er å være mest mulig selvforsynt med fôr og gjødsel. Det skal ikke nyttes kjemiske/syntetiske stoffer verken i fôr eller plantevernmidler. Hensynet til dyras egenart og mulighet for utfoldelse i samsvar med deres natur er også grunnleggende.

SKOGBRUK er den del av næringen som handler om å utnytte og dyrke skog på den beste måte ut fra næringsmessige og andre interesser i skogen. Slike andre interesser (flerbruk) kan være friluftsliv, naturvern, idrett m.v. Skogsmarka deles ofte i høy, middels og lav bonitet. Høy bonitet beskriver den skogsmark som gir grunnlag for den høyeste produksjon av skogsvirke.

HAGEBRUK er dyrking av frukt, bær, grønnsaker og blomster for salg eller til privat forbruk.

KULTURLANDSKAP er alt landskap som er påvirket av menneskelig aktivitet. Landbrukets driftsformer påvirker kulturlandskapet. For eksempel ved overgang fra husdyrproduksjon til ren korndyrking. Dersom jordbruksdrift opphører vil jordbruksarealer etter hvert gro til med skog.

BIOLOGISK MANGFOLD innebærer et artsrikt plante- og dyreliv i deres naturlige leveområder. Et stort biologisk mangfold finnes i et nettverk av ulike leveområder, og i områder som har ligget urørt over noe tid med mulighet for en naturlig utvikling av levende organismer av ulike slag.

BÆREKRAFTIG UTVIKLING er en utvikling som tilfredsstiller dagens behov uten å ødelegge framtidige generasjoners muligheter til å tilfredsstille sine behov. Det settes særlige krav til forvaltning av ressurser som jord, vann, luft og biologisk mangfold. Er ofte en utfordring som kombinerer miljø- og ressurs-hensyn med fordelings-hensyn.

6. LANDBRUKET I SKI

6.1 Naturgrunnlag og klima

Jordbunnen skilles naturlig mellom det som ligger over og det som ligger under den marine grense like etter siste istid. Denne grense lå ca. 180 meter over dagens havnivå. Under dette nivå er vesentlig leire og sand i ulike blandingsforhold. I tillegg stoppet ismeltingen opp på steder i Ski som vi i dag finner igjen som morener. Disse morenene har blitt vasket utover og danner i dag større og mindre områder med morenejord. De store sammenhengende jordbruksområder finner en i dag på avsetningene som lå under havet i tiden etter siste istid.

Klimaet er preget av nærheten til Oslofjorden. Lavlandet omkring Oslofjorden hører med til de få strøk i landet som har mer enn 1 200 døgngader. (summen av døgnmiddel-temperaturen). Dette åpner bl.a. for matkornproduksjon.

Store deler av landbruksarealet syd for Skiraet er åpent kulturlandskap. Nord for Skiraet er jordbrukslandskapet noe mer oppstykket av skogteiger, og til dels ligger jordene innklemt som «øyer» i skogområdene. Jordsmonn og klima bidrar til at deler av dette området enkelte år kan være inntil 14 dager «seinere» enn en eiendom ute i det åpne landskapet lenger syd. Samlet sett må jordbruksarealene i Ski karakteriseres som noe av de beste i Norge.

Skogarealene ligger både over og under grensen for havoverflaten like etter siste istid. De marine avsetninger er grunnlaget for den mest produktive skogsmarka i syd og vest. Over den marine grense er jordsmonnet magrere, og det er mer fjell i dagen. Dette er situasjonen i øst og nord.

6.2 Arealer

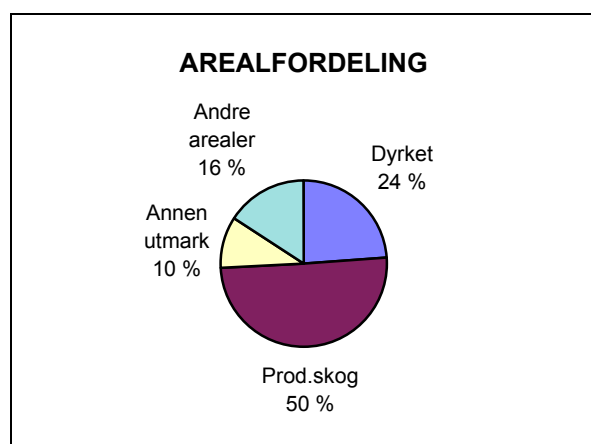
Arealoppgavene er dels tatt fra offentlige jordregister, og dels fra områdetakst for skogbruket.

Tabell 1. Arealfordeling

Dyrket mark	39 400
Produktiv skog	83 500
Annen utmark	16 700
	139 600
Annen fastmark	26 100
Totalareal	165 700

Annen fastmark er bebygd areal, veier, jernbane, idrettsanlegg m.v.

Figur 1. Arealfordeling i prosent



Dyrket mark kan deles i følgende kategorier

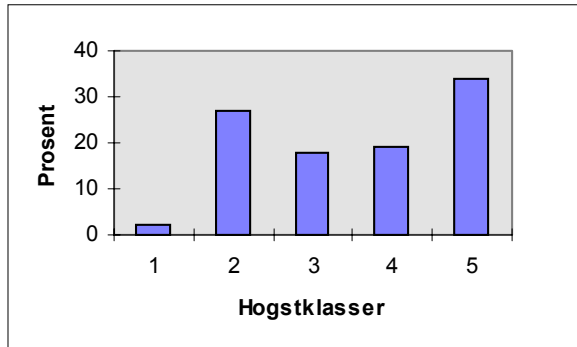
Lettbrukt fulldyrket jord	96 %
Mindre lettbrukt fulldyrket jord	2 %
Overflatedyrket og beite	2 %

Det produktive skogarealet kan inndeles i følgende boniteter. (godhetsklasser)

Høy bonitet:	54%
Middels bonitet	33%
Lav bonitet	13%

Skogens utviklingstrinn beskrives i hogstklasser. Hogstklasse 1 er snau skogsmark og klasse 5 er hogstmoden skog. Arealvis fordeler dette seg slik:

Figur 2. Hogstklassefordeling



Det må tillegges at vel halvparten av gammel skog i Ski står på lavproduktiv mark som er mindre interessant i næringssammenheng, men mer interessant i natur- og friluftssammenheng.

6.3 Eiendommer og eierforhold

Ifølge landbruksregisteret fra 1989 er det 244 eiendommer med mer enn 20 dekar jordbruksareal i Ski. Gjennomsnittsstørrelsen på disse eiendommene er 160 dekar.

Det er 30 eiendommer som har mer enn 300 dekar dyrket mark.

241 eiendommer har mer enn 25 dekar produktiv skog. Gjennomsnittsstørrelsen er 392 dekar. Bare 5 eiendommer har mer enn 2 000 dekar produktiv skog. Ski kommune eier den største skogeiendommen i kommunen. Den omfatter ca. 22 000 dekar produktiv skog.

Tabell 2 Driftsenheter som søker areal- og kulturlandskapstilskudd pr. 31.7.1998

	Areal da	Antall brukere	Gjennomsnitt pr. bruker Dekar
Slått og beite	1561	22	71
Potet, bær, grønnsaker	740	16	46
Korn	30526	133	230
Oljevekst og engfrø	1075	18	60

De mindre bruk drives i dag sjelden som selvstendige bruksenheter. Ofte er disse arealene leid bort til naboer. Driftsenhetene blir derfor ofte større enn gjennomsnittet av enkelteiendommer skulle tilsi.

Det søkes produksjonstillegg på ca 85% av det totale jordbruksareal i kommunen.

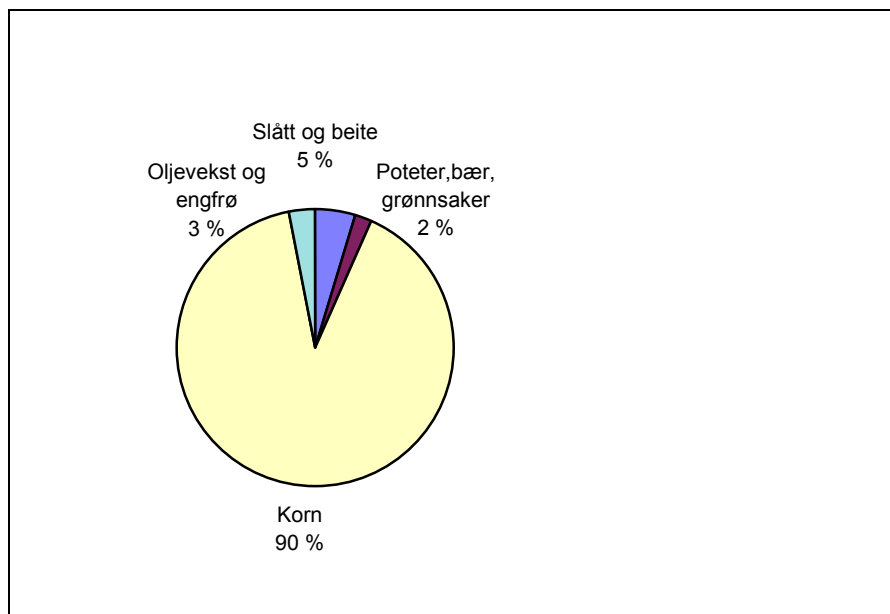
6.4 Verdiskapning

■ Jordbruket

Som tidligere nevnt er de klimamessige og jordbunnsmessige vilkår gode for jordbruksdrift i kommunen. Dette gir jevnt over store avlinger. Klimaet åpner også for betydelig dyrking av matkorn. I normale år går en stor del av avlingen fra ca. 10 000 dekar hvete i kommunen til mat for mennesker.

Fordelingen av de ulike hovedproduksjonsgrener går fram av følgende figur.

Figur 3 Bruk av jordbruksarealet i Ski



■ Skogbruket

Produksjonspotensialet i skogen er høyt på grunn av mye god skogsmark. Ut fra områdetakst i 1996 er det beregnet at tilveksten i skogen pr. år er 34 200 m³. 65% av denne tilveksten er på gran, 23% furu og 12% lauvskog. Bjørk utgjør det alt vesentlige.

Stående kubikkmasse i skogen i 1996 ble beregnet til 947 000 m³

Det er også beregnet et kvantum for årlig hogst som skal innebære at avvirkingen ikke må reduseres i framtiden (balansekvantum). Korrigert for råte, topp, miljøhensyn i skogen m.v.

skulle dette kvantum ligge på ca. 28 000 m³ salgsvirke pr. år. Tallet er beregnet og usikkert. En usikkerhet er om de forutsetninger som er lagt inn i beregningsmodellen blir oppfylt.

Samlet verdiskaping

Den aktivitet som landbruket i Ski medfører representerer ca. 175 årsverk. I tillegg kommer sysselsetting skapt av landbruket som bl.a. transport, byggevirkosomhet, verksteder, salg, veiledning og omsetningsarbeid m.v. Vanligvis settes denne multiplikatoreffekt til 1,5 slik at landbruket totalt sett bidrar til ca. 260 årsverk.

Landbruksproduksjonen skaper store reelle verdier. I tillegg kommer verdier som vanskelig kan tallfestes. Dette er verdien av friluftsliv, rekreasjon og sport, skogen som klimaregulator og som forbruker og renser av CO₂-gass m.v.

For å få et bilde av hvilke verdier som skapes innen landbruksnæringen har en satt opp en oversikt som viser de ulike produktverdier.

Tabell 3 Årlig produksjon i landbruket i Ski

Melk	650 000 liter	kr. 2 000 000
Korn/oljevekster/frø	15 250 000 kg	« 31 500 000
Høy for salg	30 000 kg	« 60 000
Grønnsaker	1 200 000 kg	« 4 800 000
Storfekjøtt	112 000 kg	« 4 050 000
Gris/sauekjøtt	60 000 kg	« 1 470 000
Egg	300 000 kg	« 3 450 000
Potet	400 000 kg	« 800 000
Jordbær	80 000 kg	« 1 200 000
Sum brutto produktverdi jordbruk		kr. 49 330 000
Tømmer og ved	30 000 m ³	kr.10 000 000
Verdi av jakt og utleie		« 500 000
Sum brutto produktverdi skog og utmark		kr. 10 500 000
Veksthus, planteskole		kr. 7 200 000
Produksjon gjennom BU-prosjekter		« 2 000 000
Førstehåndsverdi fra landbruket		<u>kr. 69 030 000</u>
Sum produkttilskudd		kr. 7 000 000
<u>Sum bruttoinntekt i landbruket</u>		<u>kr. 76 030 000</u>

Produkttilskudd tilføres landbruket i Ski gjennom landbrukspolitiske vedtatte overføringer.

7. LANDBRUKETS UTFORDRINGER

7.1 Landbrukets produksjonsarealer

UTFORDRINGER

Landbrukets produksjonsarealer i Ski er under press fra ulike utbyggingsformål. Store deler av jordbruksområdet i Ski er blant de beste produksjonsarealene i landet. Derfor kan ikke et dekar som bygges ned i Ski lett erstattes av et tilsvarende areal et annet sted. De dyrka eller dyrkbare arealene i dette området kan benyttes til matproduksjon. Matkorn vil kunne bli en mangelvare i bestemte situasjoner.

BAKGRUNN

Jordloven gir regler om bruk og vern av arealressurser til gagn for samfunnet og de som har sitt yrke i landbruket.

Skogloven har som formål å fremme skogproduksjon, skogreisning og skogvern i balanse med skogen som rekreasjonskilde, som viktig del av landskapsbildet, som livsmiljø for planter og dyr og som område for jakt og fiske.

Plan- og bygningsloven skal bl.a. legge til rette for en arealbruk til samfunnets beste.

I Ski er situasjonen at utbyggingspresset kan komme på dyrket mark eller at Markagrensen kan bli angrepet. Det skyldes at eksisterende tettbebyggelse i stor grad er omgitt av dyrket mark eller Marka. I over 20 år har Ski hatt det sterkeste planleggingsmessige vern av dyrket mark som er mulig å etablere. Omtrent 80 km² i sydvestre del av Ski, herunder det meste av verdifull jordbruksmark, er regulert til landbruksformål. (Se nedenstående kartkopi). Å ta i bruk disse arealer til annet enn landbruksformål krever dispensasjon fra eksisterende planer. Alt landbruksareal og alt areal innenfor Markagrensen er i kommuneplanen avsatt til landbruks-, natur- og friluftsområde.

Landbruksforvaltning er et kommunalt ansvar. Det kreves nær kontakt mellom ulike ledd i kommunen for å gjennomføre en helhetlig forvaltning.

TILTAK:

- a) Kommunen må gjennomføre en arealforvaltning i Ski med det overordnede mål at de sammenhengende, gode jordbruksarealene og de mest produktive skogbruksarealer forblir landbruksarealer.
- b) Kontakten mellom landbrukskontoret og kommunal planmyndighet om arealbruk søkes forsterket for å få bedre forståelse for hverandres syn og holdninger. Et møte i forlengelse av teknisk sjefs månedsvise koordineringsmøter vil være et godt forum for dette.
- c) Det er et overordnet mål at alt jordbruksareal i Ski skal være i produksjon. Det er en utfordring for landbruksforvaltningen å bidra til dette, eller påvirke til at arealene tas i bruk til annen jordbruksproduksjon, skog, juletrær m.v. Bli god produktiv mark tatt i bruk til utbyggingsformål må matjord som fjernes overføres til andre arealer på eiendommen.
- d) Det utarbeides et arealregnskap vedrørende dyrket mark hvert år.

ANSVAR

Ski kommune v/landbrukskontoret og reguleringssetaten

FRAMDRIFT

Oppstart og gjennomføring av planarbeid i 2000

BUDSJETT

Finansieres gjennom ordinære budsjett

Figur 4 Planstatus i Ski

7.2 Jordbruk som næring

UTFORDRING

Jordbruksnæringen må gi best mulig verdiskapning og sysselsetting gjennom aktiv drift. Produktene må dyrkes etter norske kriterier i forhold til bærekraft og renhet og tilpasses nasjonal landbrukspolitikk og markedsmessig etterspørsel.

BAKGRUNN

Skijordbruket har gjennomgått store endringer i løpet av de siste ti-årene. Den store endringen er kommet ved at arealbruken er endret fra i hovedsak å bli brukt til blandingsproduksjon av gras, korn og rotvekster til i hovedsak å bli brukt til kornproduksjon. I perioden har det også skjedd en betydelig teknologisk utvikling, og Skibonden har tatt moderne teknologi i bruk i betydelig grad. Mekaniseringen har bidratt til at arbeidsomfanget i medgått time pr. produsert enhet er gått ned. Næringen har parallelt med denne utviklingen fått et stadig mindre behov for manuelle arbeidskraft. Når da Ski kommune ligger inntil Norges største arbeidsmarked har dette ført til at mange brukere etter hvert har arbeid utenfor bruket. Dette har akselerert på grunn av mindre lønnsomhet i landbruket. Den landbrukspolitisk utvikling, og til dels overproduksjon av visse varer, har ført til fallende pris på mange landbruksprodukter. Det synes ikke som om denne trend vil snu med det første.

Ski har noen av landets beste naturgitte betingelser for kornproduksjon. Korn dyrking vil fortsatt gi lønnsomhet på de mest produktive arealene. Landbrukspolitikken har imidlertid som mål å utvikle en mer effektiv kornproduksjon. Dette kan skje gjennom en bedre utnyttelse av investeringene og ved å redusere samlede kapitalkostnader. Samarbeid om maskiner og bygninger og større driftsenheter vil være viktige bidrag.

Redusert kornpris vil gjøre kombinasjon med husdyrhold mer aktuelt. Det gjør det aktuelt å nytte korn i eget husdyrhold for såkalt lyst kjøtt. Svinehold eller kjøttproduksjon på fjørfe kan gi høyere avkastning på kornarealene, enn ved å levere korn til salg. Samtidig kan en nytte husdyrgjødsel i korndyrkingen.

Stabilisering eller økning av husdyrholdet i Ski vil være et viktig bidrag til verdiskapning og sysselsetting i næringen. Innen husdyrbruket gir de nye husdyrforskrifter stort behov for endringer i driftsbygningene, særlig for svin.

Mange mindre eiendommer med mindre arealressurser kan få økt lønnsomhet ved økt hagebruks- og veksthusproduksjon, men det krever økt kompetanse og store investeringer.

Endrede driftsformer har medført omfattende ledig bygningskapasitet i landbruket. Bygningene er en ressurs for landbruket fordi de gamle driftsbygningene ofte er så romslige at det gir mulighet for alternative bruksløsninger.

Landbruket har et godt utbygd organisasjonsapparat som er viktig samarbeidspartner for den kommunale landbruksforvaltningen. En samlet landbruksnæring har utarbeidet en håndbok for kvalitetssystem i landbruket, kalt KSL. Kvalitetssystemet skal være et godt hjelpemiddel for mer målrettet planlegging, analyse og rådgivning, og dermed bedre produksjon og økonomi. Revisjon eller gjennomgang av systemet gjøres av den enkelte bruker, gjerne i samarbeid med andre, som landbrukskontoret i kommunen.

Det rent produksjonstekniske rådgivningsarbeidet er i all hovedsak overtatt av bøndernes egne organisasjoner, som meieri, slakteri, forsøksring. Follo Forsøksring er en viktig samarbeidspartner for landbrukskontoret i forbindelse med tiltak innen jord- og plantekultur. Den kommunale landbruksforvaltningen skal medvirke til å samordne det totale private og offentlige rådgivningstilbudet. Denne rådgivning skal være en pådriver for å få til utvikling framover, men rådgivningen må ta høyde for de sterke økonomiske/markedsmessige rammebetingelser landbruket er styrt av.

For å fremme et næringsmessig og bærekraftig jordbruk i Ski kan en tenke seg ulike tiltak.

TILTAK:

- a) Samarbeid. Det må stimuleres/legges til rette for etablering av samarbeidsløsninger mellom eierenheter.
- b) Ledig bygningsmasse må søkes utnyttet. Bygningene må kunne gi mulighet for alternative løsninger i næringsvirksomhet i landbruket eller i tilleggsnæring
- c) Økt omfang av husdyrhold. Kjøttproduksjon på særskilte storferaser vil bidra til større verdiskapning pr. dekar enn kornproduksjon. Områdefordeler som nærhet til markedet og lokal kornproduksjon, samt rikelig med spredeareal for husdyrgjødsel, gir mulighet til etablering/utvidelse innen kraftforbasert husdyrhold.
- d) Økt omgang av hagebruks- og veksthusproduksjon. Hagebruksproduksjon gir mulighet for høy avkastning pr. dekar på arealer med egnet kvalitet.
- e) Kvalitetssystem i landbruket. Målsettingen er at alle gårdsbruk skal ha et operativt kvalitetssystem innen utgangen av år 2000.
- f) Etablere kontaktforum. Utveksling av erfaringer mellom rådgivningsapparatet, næringsorganisasjoner og forskningsmiljøet for å møte markedsutfordringer, nasjonalt og internasjonalt.

ANSVAR

Brukere i samarbeid med bondelag, forsøksring og kommunen v/landbrukskontoret.

FRAMDRIFT

Kontinuerlig prosess

BUDSJETT

I årlige driftsbudsjetter

7.3 Økologisk jordbruksproduksjon

UTFORDRINGER

Utvikle økologisk landbruk i Ski

BAKGRUNN

Det finnes et marked for økologisk dyrkede landbruksvarer. Det kan forventes at dette markedet vil øke. Trender innen forbruk og også offentlige virkemidler skulle tilsi en viss økologisk satsing innen jordbruket i tillegg til det tradisjonelle jordbruk.

TILTAK

Tiltakene skal bidra til å bevare eller øke biologisk produksjon i Ski, både i areal, kvalitet og mangfold. Tiltakene vil videre bidra til nå målet om bærekraftige produksjonsmetoder.

Dette kan gjøres ved å formidle informasjon/kompetansetiltak om økologisk landbruksproduksjon ved:

- a) En markdag pr. år.
- b) To foredragsmøter pr. år.
- c) Etablere studieringer i bondelagsregi.
- d) Tilrettelegge for/ veilede bønder som legger om til økologisk produksjon.
- e) Økologiske produksjoner/produkter som tema på utstillinger.
- f) Arbeide for å øke omfanget av øk. mjølkekvote i Ski ved aktiv bruk av mulighetene i dagen mjølkekvoteordning og aktiv bruk av muligheter innenfor tilskuddsmuligheter
- g) Landbrukskontoret tar kontakt med bondelag, bondekvinnelag, hagelag med formål å skape et forum for økologisk landbruk i Ski.

ANSVAR:

Ski kommune v/landbrukskontoret og bondelag/bondekvinnelag i Ski har ansvaret for fremdriften.

FRAMDRIFT

Noe i 1999. Hovedsakelig i år 2000 og videre

BUDSJETT

Kr. 4 000 pr. år.

Finansieres gjennom ordinære budsjett/ faglag

7.4 Miljø og forurensning i jordbruket

UTFORDRINGER

En av de grunnleggende forutsetninger for utviklingen av et bærekraftig landbruk, er å ta hensyn til miljøet. Jord- og skogbruket vil ikke være bærekraftig på lang sikt uten at vi tar hensyn til naturgrunnlaget. Landbrukets driftsmåter må være slik at de livsbærende prosesser i luft, vann, jord og vegetasjon ikke blir ødelagt.

Krav til effektivitet og økonomi må hele tiden veies opp mot ressursgrunnlaget og miljøverdiene. Produksjon av sunn, ren og god mat, samtidig som natur, landskap, fugle- og dyreliv blir tatt vare på, vil i fremtiden være noe av det norske landbrukets viktigste konkurransefortrinn.

BAKGRUNN

Dagens landbruk preges av økte krav til pleie av natur og miljø, samtidig som kvalitet og effektivitet skal være på topp. Dette krever store kunnskaper om hvordan en best kan ta vare på gårdens ressurser og hvilke tiltak som bør settes inn der ting ikke fungerer tilfredsstillende.

En rekke forskrifter er utarbeidet for at landbruket skal opptre miljømessig riktig:

- Obligatorisk gjødselplanlegging fra vekstsesongen 1998 - gjødselmengden som tilføres jorda skal være tilpasset plantenes næringsbehov og jordas næringstilstand slik at en unngår overgjødsling og avrenning av næringsstoffer til bekker og vassdrag.
- Lagring og spredning av husdyrgjødsel - skal hindre at husdyrhold fører til forurensning av luft, vassdrag, sjøer, grunnvann, fjorder og havområder samt sikre at husdyrgjødsel disponeres på en slik måte at hensynet til det biologiske mangfoldet ivaretas.
- Kjøp og bruk av plantevernmidler - fra 1997 kreves at alle yrkesdyrkere som kjøper og bruker plantevernmidler skal ha et autorisasjonsbevis som bekrefter at de har bestått en eksamen. Fra år 2000 etableres ordningen med føring av sprøytejournal for brukere.
- Avløpsslam - skal medvirke til å forebygge forurensningsmessige, helsemessige og hygieniske ulemper ved disponering av slam, og legge til rette for at slam kan benyttes som en ressurs.
- Nydyrking - skal sikre at nydyrking skjer på en måte som tar hensyn til natur- og kulturlandskap. Det skal legges vekt på hensynet til miljøverdier som biologisk mangfold, kulturminner og landskapsbildet.
- Bakkeplanering - gjelder anlegg av planeringsfelt, samt drift og vedlikehold av nye og eksisterende planeringsfelt. Forskriftens formål er å forebygge, begrense eller stanse forurensning/erosjon fra planeringsfelt.
- Bygging av landbruksvei - har som formål at bygging av landbruksveier skjer på en måte som gir landbruksfaglige helhetsløsninger. I tillegg skal det legges vekt på hensynet til miljøverdier knyttet til naturmiljø, landskap, kulturminner og friluftsliv, samt andre berørte interesser.

- Investeringsstøtte til miljøtiltak - har som formål å verne jordbruksområder, hindre erosjon, arealavrenning og forurensning fra jordbruket og øke naturlig grønnstruktur i kulturlandskapet. Dette omfatter støtte til tekniske miljøtiltak samt økologiske rensetiltak og miljøplantinger.
- Tilskudd til endret jordarbeiding - har som hensikt å unngå jordarbeiding om høsten samt stimulere til tilsåing med vegetasjon for å redusere erosjon og arealavrenning fra jordbruksareal.
- Tilskudd til økologisk landbruk - har som mål å stimulere til omlegging til økologisk driftsformer og bidra til at etterspørselen etter økologiske produkter dekkes, og hvor økologisk landbruk defineres som selvbærende og vedvarende landbruksproduksjon i god balanse som baseres mest mulig på lokale og fornybare ressurser hvor kunstgjødsel og plantevernmidler ikke benyttes.
- Tilskudd til etablering av fangdammer i bekker for å hindre partikkelforurensning og forurensning av stoffer som er knyttet til partiklene.

TILTAK:

Ski kommune skal.....

- a) Forvalte og bruke virkemidlene samt informere, veilede og stimulere til tiltak for å oppnå kommunale og statlige målsetninger mht. forurensning fra landbruket.
- b) Forvalte lover og forskrifter på en slik måte at hensynet til natur, miljø og ressurser blir forsvarlig ivaretatt.
- c) Beskrive, skaffe midler og iverksette lokale og regionale tiltak med tanke på miljømessige prosjekter.
- d) Ta opp en dialog med faglag i landbruket i Ski om innsamling av jernskrap, spillolje, landbruksplast, utgåtte sprøytemidler m.v.
- e) Ta opp arbeidet med å få gjennomført miljøplaner som eventuelt ikke er fulgt opp.

ANSVAR

Landbrukskontoret har hovedansvar for å følge opp tiltakene i samarbeid med andre kommunale, fylkeskommunale og statlige organer og i nært samarbeid med den enkelte bruker.

FRAMDRIFT

Oppstart i år 2000

BUDSJETT

Landbrukskontorets arbeid er en del av det daglige ansvar.

7.5 Kulturlandskap - kulturvern - kulturminner

UTFORDRINGER

Kulturlandskapet er i stor grad påvirket av landbruksdriften. Å ta hensyn til kulturlandskapet i utviklingen av landbruket betyr derfor å ta hensyn til landskapsbildet, mangfoldet i naturen, kulturhistoriske verdier samt muligheten for rekreasjon og friluftsliv. Ikke minst er dette viktig for Ski kommune som har en stor befolkning samtidig som det i kommunen er store sammenhengende jordbruksområder. Det er viktig at kulturlandskapet bidrar med et vakkert og tiltalende landskapsbilde. For å få til dette kreves det innsats fra grunneierne, forvaltningen og lokalsamfunnet.

BAKGRUNN

Kulturlandskapet kan defineres som alt landskap som er påvirket av menneskelig aktivitet. Kulturlandskapet formes i samspillet mellom mennesker, dyr og natur gjennom generasjoner. Hvis beiting og jordbruksdrift opphører, vil jordbruksarealene etterhvert gro til med ny skog. Kulturlandskapet er i stadig forandring og skifter med naturgrunnet, årstidene og driftsformer.

Landbrukets kulturlandskap omfatter jordbruksarealer, gammel kulturmark, kulturminner knyttet til jordbruksdrift, arealer med spor etter jordbruksdrift i innmark, utmark og skog, udyrka mark som skogsbyrn, åkerholmer, våtmark og vannløp.

Landbruket eier det meste av arealene, og dermed kulturlandskapet. Men bøndene har vanligvis ikke noen direkte inntekt av å vedlikeholde et vakkert kulturlandskap. Likevel føler de et viktig delansvar for kulturlandskapet, men andre aktører, som det offentlige og lokalsamfunn, har også et ansvar.

Landbruksdepartementet har en rekke økonomiske, administrative og juridiske virkemidler som skal sikre hensyn til verdiene i kulturlandskapet i landbruket. Det viktigste økonomiske virkemidlet er *areal- og kulturlandskapstillegget*. For å motta dette tilskuddet settes det konkrete krav til jordbruksdriften slik at det tas hensyn til plante- og dyreliv og viktige elementer i landskapsbildet.

Videre har landbruksdepartementet en tilskuddsordning (*Spesielle tiltak i landbrukets kulturlandskap - STILK*) som skal bidra til vedlikehold og utvikling av landbrukets kulturlandskap som et miljøgode for allmennheten, der dette ikke kan påregnes ved vanlig jordbruksdrift. Det er opp til bøndene å søke på STILK-midlene.

I tillegg gir miljøverndepartementet tilskudd til formål for å bevare biologisk mangfold i kulturlandskapet.

I Ski kommune har det de senere år vært foretatt en kartlegging av en rekke miljøverdier. Ulike prosjekter har fremskaffet et godt kunnskapsgrunnlag når det gjelder nøkkelbiotoper, leveområder for truede og sjeldne arter, verdifulle kulturlandskap, verneverdige geologiske objekter, kulturminner m.v. Samlet gir kunnskap om disse verdier et godt grunnlag for å ta nødvendige kulturlandskapshensyn. Kartlagte miljøverdier er lagt inn i kommunens databaserte geografiske informasjonssystem og er et viktig hjelpemiddel ved kulturlandskapstiltak.

Informasjon og samarbeid er viktig i arbeidet med kulturlandskap. Til alle bønder i Ski gir landbrukskontoret årlig en skriftlig informasjon om aktuelle støtteordninger til tiltak i

landbrukets kulturlandskap. Samarbeid mellom kommunale etater og kontakt med landbruksnæringen er viktig om kunnskapsnivået om kulturlandskapsverdier og kulturminner skal økes i kommunen. Det er i dag ikke et formelt samarbeid mellom kommunen og landbruksnæringen.

Det er i Ski kommune etablert en tverrsektoriell kontaktgruppe for miljøvern hvor også landbrukskontoret er representert. Kulturlandskap er et tema som drøftes i kontaktgruppa.

TILTAK

- a. Landbrukskontoret må informere, bistå og behandle søknader om støtte til ulike tiltak innenfor kulturlandskap, kulturvern og kulturminner.
- b. Ski kommune må gjøre de registreringer som er foretatt innenfor kulturlandskap, kulturvern og kulturminner tilgjengelig for den enkelte eier av landbrukseiendom med interessante registreringer.
- c. Det må avklares om det er ønskelig og hensiktsmessig at det opprettes et samarbeidsforum mellom kommunen og landbruksnæringen innenfor området kulturlandskap, kulturvern og kulturminner.
- d. Gårdbrukere oppfordres til å unnlate pløying i skiløypetraseer over innmark for å gi økede bruksmulighetene i vintre med lite snø. Dette vil skape positiv holdning til landbruket. Det undersøkes mulig støtteordninger til et slikt tiltak.

ANSVAR

Landbrukskontoret tar initiativ til at tiltakene ovenfor blir igangsatt

FRAMDRIFT

Tiltak a og d er kontinuerlig. Tiltak b og c gjennomføres i 2000

BUDSJETT

Noe dekkes over løpende drift. Tiltak b koster antakelig midler i form av maskinvare og overføring.

7.6 Skogbruk som næring

UTFORDRING

Skogbruk som næring må gi best mulig avkastning gjennom aktiv drift. Driften må være tilpasset rammer som landbrukspolitikken setter. Likeledes må det tas hensyn til andre interesser i skog og utmark, og næringen må ha som målsetting en bærekraftig utvikling av skogområdene.

BAKGRUNN

Etter skogbrukslovens § 4 er det kommunen som er skogoppsyn for all skog og utmark i kommunen. Kommunen er derfor pålagt å disponere nødvendig fagkompetanse i skogbruk. Skogoppsynets oppgaver er ifølge skogbruksloven å «fremme skogproduksjon, skogreising og skogvern.» Det skal gjennom rasjonell skjøtsel gis «et tilfredsstillende resultat for næringens utøvere, og sikre effektiv og jevn råstofftilførsel til industrien.» I tillegg skal flerbruksinteresser tillegges vekt.

Skogen har gjennom tidene først og fremst vært en råstoffleverandør til produksjon av trelast og tremasse/cellulose som videre kan utvikles først og fremst til papir. Videre har trevirke vært en viktig energikilde ved oppvarming. (Miljøansvaret omtales seinere.)

Tankene omkring skjøtsel av skog har forandret seg over tid. Målet har til tider bare vært økonomisk gevinst, men perspektivet har forandret seg. Skog er en langsiktig produksjon der en først høster 60 - 120 år etter anlegg av ny skog.

Ca. 60% av skogarealet i Ski ligger innenfor et område som omfattes av Forskrift om skogbehandling og skogsdrift for skogområder i Oslo og nærliggende kommuner (Marka). Her er hensynene til flerbruk av skog konkret beskrevet, men disse hensyn brer seg i dag ut over alle skogarealer.

Skogeierforeningen er en vesentlig part i utnyttelse av skogen i kommunen. Mange skogeiere benytter skogeierforeningens driftsapparat til avvirkning og kulturarbeid. Det er å håpe at skogeierforeningens aktive medvirkning ikke svekker eiernes faglige interesser og holdninger, men spiller aktivt på disse.

Skogeierforeningen er i ferd med å iso-sertifisere sin virksomhet i forhold til flerbruksinteresser, og har allerede tatt i bruk de standarder som prosjektet Levende Skog er kommet fram til. Levende Skog var et fellesprosjekt avsluttet i 1998 hvor offentlig skogforvaltning, skogeierorganisasjoner, treforedlingssiden, naturvernorganisasjoner og friluftorganisasjoner sto bak. Det ble utarbeidet en rekke felles standarder for et bærekraftig skogbruk. Det kan også tillegges at det finnes andre slike sertifiseringsordninger som kan bli aktuelle i tiden framover

For å fremme et næringsmessig og bærekraftig skogbruk kan en tenke seg ulike tiltak. Tiltakene gjennomføres etter standarder utarbeidet av prosjektet Levende Skog og forskrifter som gjelder for ulike arbeider og områder. Herunder kommer også skjøtselshenvisninger på grunnlag av lokale registrering av ulike miljøverdier i utmark (Ski-prosjektet; se seinere).

TILTAK:

- a) Opprettholde, og helst øke, aktiviteten innen skogkultur og skogpleie med tanke på å produsere optimalt virke både i volum og kvalitet.
- b) Ut fra kommunetaksering i 1996 bør avvirkingen i kommunen ligge på ca. 28 000m³ salgsvirke. Dette kan hogges etter at det er tatt hensyn til flerbruk og til dagens alders- og sunnhetstilstand
- c) Landbrukskontoret utarbeider en områdeplan for skogsveier i kommunen.
- d) Arbeide for at flest mulig eiendommer får skogbruksplaner. Dette også fordi flere og flere eiere ikke er yrkesaktive i sin egen skog og dermed ikke kjenner den like godt som tidligere eiere.
- e) Stimulere til øket lokal foredling og bruk.
 - Støtte opp om eksisterende småsagbruk og bidra til nye etableringer med trevirke som råstoff. Det er gjennom foredling skogprodukter får en høy verdi, ikke som råstoff.
 - I forbindelse med større offentlige bygg må det vurderes å installere anlegg for bruk av biovarme for å nyttiggjøre seg «restprodukter» fra landbruket.

ANSVAR

Brukere i samarbeid med skogeierforening og kommunen v/landbrukskontoret.

FRAMDRIFT

Kontinuerlig prosess

BUDSJETT

Kr. 30 000 tredje hvert år for å drive aktiv påvirkning vedrørende skogkultur i tillegg til fortløpende lønnet aktivitet i skogeierforening og landbrukskontor. Det søkes støtte av statsmidler.

Områdeplan for skogsveier lages av landbrukskontoret innenfor daglig drift.

Lokal foredling gis støtte gjennom BU-midler m.v. i aktuell utstrekning

7.7 Skogbrukets miljøansvar

UTFORDRING

Avveie skogbrukets næringsinteresser i forhold til andre bruksinteresser i utmark som friluftsliv, miljøvern, naturvern, kulturminner m.v.

BAKGRUNN

I tillegg til rene næringsinteresser er skog også interessant av mange andre grunner. Det er som område for friluftsliv, som visuell del av det landskapet som omgir oss, som område for dyr, fugler, planter, som område for jakt og fiske, som område hvor mange kulturminner er beliggende og bevart, som geologisk interessant område m.v. Disse såkalte «flerbruksinteresser» har kommet sterkere og sterkere til syne i de siste 25 år. I skogbruksloven fra 1965 er disse verdier nærmest sidestilt med næringsproduksjonen, og holdningen i dag er ofte at det burde likestilles. Enkelte hevder at disse verdier er viktigere enn næringsmessig utnytting.

Skogeiere i Ski har lenge arbeidet sammen med disse flerbruksinteressene. Et Utmarksråd som et felles forum ble etablert allerede på 60-tallet, men er dessverre ikke like levende i dag. Skogeiere har for mange år siden inngått avtaler med Skiforeningen om løypetraseer og sykkeltraseer i utmarka. Samarbeidet fortsetter. I flere år har skogeierne skolert seg ved gjennomføring av kursserier innenfor biologisk mangfold.

En virkning av skogen i miljømessig sammenheng er at produksjon av trevirke binder kulldioksyd (CO₂). Produksjon av 1 m³ tømmer binder ca. 1500 kg CO₂. Dette tilsvarer CO₂ utslippet fra 640 liter bensin som er forbruket ved å kjøre ca 8 000 km. Ved å bygge opp skogressursene og å benytte trevirke i varige konstruksjoner bindes CO₂ inntil det eventuelt råtner eller forbrennes.

Innenfor Markagrensen i Ski gjelder spesielle forskrifter for skogbehandling og skogsdrift. Denne forskrift gir skogbruket ansvar for å ta hensyn til kantsoner, spillplasser for storfugl, rovfuglreir, hule trær, spesielle friluftarealer m.v. Det skal også ryddes opp etter hogst i løyper, stier, elver, bekker, eventuelle kjørespor m.v. Generelt er det skogeier selv som har et ansvar for å ta hensyn til flerbruksinteresser, herunder miljøinteresser, i skog. Det er imidlertid kommunen som har ansvar for å følge opp dette overfor skogeiere.

For å få samlet kunnskap om miljøverdier i utmark ble det i 1996 startet et prosjekt i Ski for innsamling av miljøopplysninger. Gjennom dette prosjektet er det innsamlet kunnskap om mer enn 400 ulike lokaliteter med forskjellige naturverdier i utmarka.

Det er registrert 61 nøkkelbiotoper på til sammen 1 166 dekar. En nøkkelbiotop defineres som *et område som er særlig viktig for bevaring av det biologiske mangfoldet fordi det inneholder naturtyper, nøkkelementer eller arter som er sjeldne i landskapet.*

Det er registrert viltområder i form av spillplasser, reirplasser, viktige leveområder og viktige trekkveier.

Det er registrert bekker med helårs vannføring med tanke på leveområder for fisk og amfibier.

Det er registrert amfibiedammer i skog.

Det er registrert viktige leveområder for øyestikkere

Det er registrert gammel kulturmark i eller ved skog

Det er registrert spesielle geologiske forekomster i skog

Det er registrert kulturminner i og ved skog

Det er registrert merkede stier og løyper

Det er registrert friluftsområder i form av badeplasser, rasteplasser og utsiktspunkter.

I tilknytning til hver av disse registreringer foreligger det skjøtselsforslag for behandling av området.

TILTAK:

- a) Kommunen v/skogbrukssjef, miljøvernrådgiver og med assistanse fra oppmålingsavdelingen må få operativt et datasystem som gjør registreringer nyttbart i tilknytning til kart
- b) Så snart registrenger og kart kan tas ut på en forståelig måte må skogbrukssjef og miljøvernleder gi grunneiere oversikt over de registreringer som er gjort på den enkeltes eiendom
- c) Skogbruksmyndighet, miljømyndighet og planmyndighet i kommunen må legge de eksisterende naturopplysninger til grunn for framtidig saksbehandling og planlegging i kommunen. Dette for å ta vare på de registrerte verdier, og hindre forringelse av dem.
- d) Landbrukskontoret må i samarbeid med skogeierorganisasjonen informere og skolere skogeiere for å skape forståelse for naturverdiene i skog, og behovet for å ta hensyn til disse.
- e) Kommunen må vurdere erstatningsløsninger overfor grunneier for de nøkkelbiotoper som skal opprettholdes i henhold til Levende Skog-standarder med et areal over 5 dekar i eiendommer opp til 500 dekar eller over 1% av større skogers areal. Det bygges opp et fond for å kunne møte eventuelle akutte situasjoner.
- f) Kommunen vurderer å benyttet trevirke i størst mulig grad ved varig byggeaktivitet som et miljømessig bidrag til å binde CO₂.

ANSVAR

Landbrukskontoret tar initiativ for at tiltakene overfor kan gjennomføres, men må møte forståelse fra øvrig kommuneadministrasjon, skogeiere og skogeierforening for å få gjennomført tiltakene. Det bygges videre på det ansvar skogeiere allerede har tatt, og det tillitsforhold som er bygget opp mellom skogeiere og landbrukskontoret.

FRAMDRIFT

Tiltak a og b tilstrebes gjennomføres i løpet av 2000. Punkt c, d og f er en konstant prosess. Punkt e påbegynnes i 2000 for avklaring i økonomiplan 2001-2004.

BUDSJETT

Datamessige løsninger av punkt a og b kan kreve midler. Det er foreløpig ukjent hva punkt e kan medføre av kostnader.

7.8 Nye næringer tilknyttet landbruket

UTFORDRINGER

Kommunens utfordring må være å legge forholdene best mulig til rette for de som tenker utradisjonelt og vil satse alternativt i nye næringer. Målet må primært være økt lønnsomhet basert på gårdens samlede ressurser.

BAKGRUNN

Utviklingen innenfor det tradisjonelle landbruket er i stor grad påvirket av eksterne forhold og er sterkt konkurranseutsatt. Det settes stadig større krav til rasjonalisering og effektivisering av driften for å tilpasse seg verdensmarkedets priser. For å møte disse utfordringene er det i dag et nasjonalt landbrukspolitisk mål å støtte økonomisk opp om etablering av nye næringer knyttet til gårdsdriften. Dette er gjort gjennom tilskuddsordninger bevilget over jordbruksavtalen og rettet mot bygdeutviklingstiltak (BU-fondet) for å fremme næringsutvikling innen og i tilknytning til landbruket. Bygdeutviklingsfondet er det sterkeste enkeltstående økonomiske virkemiddel for utvikling både i tradisjonelt landbruk og til nyetableringer med tilknytning til landbruket. Det kan gis tilskudd og lån til investeringstiltak både til tradisjonelt landbruk og til tilleggsnæringer.

Landbrukskontoret i Follo i samarbeid med Follo Etablersenter og Akershus Bedrifterådgivning tilbyr faglig og økonomisk veiledning til hver enkelt som planlegger å starte med ny næring. Dette arbeidet må stimuleres og utvikles. Innenfor området «Grønt reiseliv» er Akershus Reiselivsråd også en aktuell samarbeidspartner.

Ski kommune har noe av landets beste landbruksarealer hvor de tradisjonelle driftsformene bør stå sentralt. Markedsnærheten til hovedstaden gir konkurransefortrinn som i økende grad bør utnyttes gjennom økende satsning på nye nisjer innenfor landbruksproduksjon.

Nærheten til et stort marked åpner også mulighet for annen virksomhet. I løpet av de siste årene er det flere som har søkt om etableringstilskudd til nye næringer som :

- urtedyrking
- vevstue
- juletreproduksjon
- gårdsbarnehage
- trening og rehabilitering av hester
- galleri

TILTAK:

- a) Gi informasjon om etableringsordningene slik at den enkelte blir kjent med muligheter og rettigheter fra det offentlige (BU-fondet) som en kan benytte seg av i etableringsfasen.
- b) Etablere nettverk mellom etablererne i Ski kommune slik at de kan utveksle erfaringer og lære av hverandre.
- c) Stimulere og veilede til satsning på produksjoner som markedet etterspør og som økonomisk er interessant

- d) Støtte tiltak basert på økologisk drift.
- e) Støtte tiltak med kvinneprofil og ungdomsprofil.
- f) Kartlegge ledige ressurser innen næringen slik at disse kan utnyttes best mulig. I samarbeid med landbrukslag/bondelag utrede mulige utfordringer vedrørende utleie av ledig bygningsmasse.

ANSVAR:

Landbrukskontoret, næringsråd, faglagene innen landbruket m.fl

FRAMDRIFT:

Tiltakene følges opp etterhvert som det blir kjent.

7.9 Kompetanse

UTFORDRING

Det må legges vekt på at kompetanse hos næringsutøvere og veiledere opprettholdes på et høyt nivå for å sikre et effektivt og miljøvennlig landbruk og en effektiv landbruksadministrasjon

BAKGRUNN

Flere og flere eiere av landbrukseiendommer har annet arbeid ved siden av gårdsbruket. Den faglige skolering hos brukerne kan bli redusert ved at valg av utdanning i større grad enn tidligere går i helt andre retninger enn landbruk. Tidsressursen til å drive landbruk blir også redusert gjennom deltidsbruk.

Marginene innen dagens landbruk er små. Det trengs en god oppdatering for å drive et effektivt landbruk, samtidig som det skal tas hensyn til miljøforhold i mange aspekter ved siden av. Dette gjelder i jordbruket, men i like stor grad i skogbruket.

Lokalt er samlet et stort fagmiljø ved Landbrukshøgskolen og forskningsinstitusjoner innen landbruket. Ikke minst Follo Forsøksring bidrar aktivt for å bringe aktuell kunnskap ut til den enkelte bruker.

TILTAK:

- a) Søke å opprettholde en høy kompetanse hos brukerne gjennom informasjon og rådgivning, blant annet fra landbrukskontoret.
- b) Kontoret skal sammen med interesseorganisasjoner arrangere minst et fagmøte innenfor en av produksjonsgrenene i landbruket hvert år.
- c) Kontoret skal minimum vår og høst utgi et informasjonsblad med stoff fra kontorets fagområder.
- d) Eiere i landbruket må oppfordres til selv å oppdatere seg innenfor næringene, og også tenke nytt for å utnytte de eksisterende ressurser og ta i bruk nye muligheter.
- e) Landbrukskontoret må gis bemanning og mulighet til å drive en viss grad av oppfølging og rådgivning overfor brukere i landbruket. Kontoret må også gis anledning til å videreutvikle kontakten med fagmiljøene innenfor jord og skog med sikte på oppdaterte innspill overfor brukere.
- f) Follo Forsøksring støttes i form av medlemskap som den gode lokale kunnskapsformidler forsøksringen representerer.
- g) Gjennomføre kurs eller annen informasjon til nye eiere av landbrukseiendom vedrørende lovverk, søknadsfrister, støtteordninger, m.v.
- f) Undersøke muligheten og eventuelt nytten av å være medlem i Ski Næringsråd.

ANSVAR

- Eiere/brukere i landbruket og deres fagorganisasjoner, næringsorganisasjoner og forsøksring
- Landbrukskontoret i Ski gjennom budsjettering og prioritering av arbeidsinnsats.
- Ski kommune gjennom bevilgning til drift av landbrukskontor

FRAMDRIFT

Oppstart våren 2000. Seinere fortløpende

BUDSJETT

Finansieres gjennom tilstrekkelige driftsbudsjetter

7. 10 Landbruk - skole

UTFORDRINGER:

Skape tettere samarbeid mellom skole og landbruk

BAKGRUNN

De unge har i flere år vært utpekt som et særskilt målgruppe for utviklinga av landbruket. Den beste investering i fremtidas landbruk er kunnskapsutvikling og god rekruttering. Dette setter krav til holdningsendringer og langsiktig målrettet arbeid. Derfor er det viktig å vektlegge læren om landbruk i skolen.

I den nye læreplanen -97 er prosjektarbeid en viktig del av undervisningen, og det fokuseres meget sterkt på å gi elevene en helhetlig forståelse av naturen. I L-97 pekes det også på at det skal satses på elevbedrifter/nyskaping ved at de unge skal lære å skape arbeid og utvikle eget lokalsamfunn.

TILTAK:

Tiltakene vil bidra til å bevisstgjøre og å skape en positiv holdning til og kunnskap om landbruket blant barn og unge ved:

- a) «Lære med skogen» : Undervisningsperm som er tilpasset småskolen, mellomtrinnet og ungdomstrinnet. Permen består av elevark, lærerveiledning, hjelpemidler og bakgrunnstoff. «Lære med skogen» er utarbeidet i samarbeid med skoleverket, og er godt tilrettelagt for aktuelle temaer for bruk i skolens tverrfaglige undervisning. De egner seg som grunnlag for tema- og prosjektarbeid. Ordningen med skogeierlagenes utpekte skolekontakter ved hver enkelt skole opprettholdes.
- b) Lokalaktiv skole/elevbedrifter: Norske Skogselskap har utarbeidet en plan for lokalaktiv skole/elevbedrifter med utgangspunkt i skogen. Lokal aktiv skole skal lære de unge kompetanse for å skape noe nytt i tilknytning til ressurser i landbruket. Skogen i Ski har et stort mangfold, og er derfor egnet som ressurskilde for elevbedrifter. Elevbedrifter som del av læringsmiljøet motiverer de unge til aktiv læring- til prosjektarbeid. Denne skoleutviklingen vil på sikt fremme entreprenørskap, jobbskaping og utvikling i Ski. Virksomhet som dette krever avtale med skogeier.
- c) Det søkes opprettholdt ordninger med støtte til skoleverket både i form av innsats og eventuelt rentemidlermidler i forbindelse med skolenes aktiviteter tilknyttet skog-, jord- og utmark

ANSVAR

Ski kommune v/landbrukskontoret, skolesektoren og skogeier,- bonde- og bondekvinnelag, har ansvaret for framdriften.

FRAMDRIFT

Kontinuerlig

BUDSJETT

Finansieres gjennom ordinære budsjett/eventuelt eksterne midler.

7. 11 Behandlingsnormer for bo- og drivepliktsaker

UTFORDRINGER:

Hovedbegrunnelsen for bo- og driveplikten er å sikre at landbrukseiendommer av en viss størrelse i størst mulig grad eies og bebos av brukeren. Dette begrunnes utfra hensynet til å holde landbruksareal i hevd. En annen begrunnelse er hensynet til å opprettholde bosetting på eiendommen, og et tredje er ønsket om en kostnadseffektiv drift.

BAKGRUNN:

Den som overtar en landbrukseiendom etter odels- og konsesjonsloven plikter å bosette seg på eiendommen innen et år og bo og drive eiendommen i 5 år.

Kommunen er delegert avgjørelsesmyndighet i bo- og drivepliktsaker. Det er viktig at kommunen gjør seg opp en mening om hvilken politikk som skal føres på området. Ved siden av konsesjonsloven vil boplikten være den eneste muligheten som er igjen for å sikre lokalt eierskap til landbrukseiendommene i Ski.

TILTAK

Det utarbeides følgende retningslinjer for kommunal behandling av bo- og drivepliktsaker:

- a. For å sikre bosetting og hindre at landbrukseiendommer blir fritidseiendommer, skal søknader om fritak fra boplikten behandles restriktivt
- b. Når det søkes om utsettelse med tilflytting skal saksbehandler innhente opplysninger om eierens plan for tilflytting og hvordan eiendommen er tenkt drevet frem til tilflytting.
- c. Varig fritak fra boplikten skal ikke gis når eiendommen har bolighus og er av en slik størrelse at den kan gi eieren en arbeidsplass og rimelig inntekt.
- d. På reine skogeiendommer (uten bolighus) kan det normalt gis varig fritak fra boplikten. I slike tilfeller skal driveplikten håndheves strengt.
- e. Driveplikten kan bli oppfylt ved at jordbruksarealet blir bortleid i minst 10 år. Slik oppfyllelse av driveplikten er betinget av at leieavtalene er skriftlig, og at den fører til driftsmessige gode løsninger.

ANSVAR

Ski kommune v/ landbrukskontoret har ansvaret for behandling og oppfølging.

FREMDRIFT

Kontinuerlig

BUDSJETT

Finansieres gjennom ordinært budsjett

7. 12 Behandlingsnormer for søknader om kårbolig

UTFORDRINGER

Vanligvis er det behov for en kårbolig på en landbrukseiendom i forbindelse med generasjonsskifte. Der det tidligere ikke er kårbolig vil det bli vurdert om det er behov for kårbolig av hensyn til driften. I de aller fleste tilfelle er det behov, og det er mange fordeler med flere generasjoner på en landbrukseiendom. Det bidrar til å sikre en kontinuerlig og forsvarlig drift. Kårboligen anses som en integrert og nødvendig del av driften.

BAKGRUNN

Kommunen er delegert myndighet til å vurdere behov for, og plassering av, kårbolig på landbrukseiendommer.

TILTAK

Ved å støtte seg til nedenstående retningslinjer vil en kunne få en mer enhetlig, rasjonell og forutsigbar behandling av søknader om kårbolig:

a) Søknader om kårbolig skal i utgangspunktet behandles strengt. I søknaden må det gjøres rede for driftsformen, eiendommens ressursgrunnlag og driftsapparat. Det kan gis tillatelse til bygging av kårbolig dersom det anses nødvendig for å sikre kontinuerlig og forsvarlig drift av eiendommen.

b) Ved plassering skal det tas hensyn til natur- og kulturlandskapsverdier og innpassing i forhold til eksisterende bebyggelse. Bygget skal plasseres skånsomt i forhold til horisont og terreng. Skal en søke å plassere kårboligen nær tunet, må det skapes en helhet av tunet.

Lar ikke dette seg gjøre, bør huset like gjerne flyttes vekk fra tunet.

c) Ved tillatelse til bygging av kårbolig skal det i vedtaket gjøres oppmerksom på at det ikke kan påregnes delingssamtykke seinere.

ANSVAR

Kommunal landbruksmyndighet og reguleringsmyndighet, fylkeslandbruksstyret.

FRAMDRIFT

Kontinuerlig

BUDSJETT

Innebygd i driftsbudsjett.