



Siste danser

- Stiftelse for bevaring av biologisk mangfold

## **Ekstrakt**

Siste Sjanse har foretatt en gjennomgang og kvalitets-sikring av eksisterende naturtypeinformasjon i Frogn kommune. Oppdraget omfatter innarbeiding av informasjon fra andre prosjekter som Siste Sjanse har gjennomført i Frogn kommune samt digitalisering. Dette notatet inneholder ikke resultater, men sammenfatter kommentarer til gjennomføringen av arbeidet, data-kvalitet og forslag til videre arbeid.

## **Nøkkelord**

Akershus  
Biologisk mangfold  
Frogn  
Naturtypekartlegging

## **Siste Sjanse – notat 2004-13**

### **Tittel**

Kvalitetssikring av naturtypeinformasjon i Frogn kommune

### **Forfatter**

Arne Heggland og Terje Blindheim

### **Dato**

17. mai 2004

### **Antall sider**

25

### **Økonomisk støtte**

Prosjektet er finansiert av Frogn kommune.

*Siste Sjanse Oslo-kontor:* Maridalsveien 120, 0461 OSLO

Telefon 22 71 60 95. E-post: [terje@sistesjanse.no](mailto:terje@sistesjanse.no)

*Siste Sjanse Arendal-kontor:* Telefon 37 06 04 18/95 97 96 12. E-post:  
[arne@sistesjanse.no](mailto:arne@sistesjanse.no)

Nettadresse: [www.sistesjanse.no](http://www.sistesjanse.no)

## **Forord**

Arbeidet som beskrives av denne rapporten kom i stand etter avtale mellom Stiftelsen Siste Sjanse og Frogn kommune, seksjon Plan og utvikling. Eli Moe har vært kontaktperson i Frogn kommune, mens Terje Blindheim har vært prosjektansvarlig hos Stiftelsen Siste Sjanse. Arne Heggland og Terje Blindheim har utført arbeidet for Stiftelsen Siste Sjanse, totalt 11 dagsverk.

Oslo/Arendal, 21. juni 2004

Arne Heggland og Terje Blindheim  
Stiftelsen Siste Sjanse

## **Innholdsfortegnelse**

FORORD .....	2
INNHOLDSFORTEGNELSE .....	2
<b>1. ARBEIDSOPPGAVER.....</b>	<b>3</b>
1.1. MÅLSETTING .....	3
1.2. GJENNOMFØRING.....	3
<b>2. KOMMENTARER TIL GJENNOMFØRINGEN .....</b>	<b>4</b>
2.1. NUMMERSERIER .....	4
2.2. VILTOMRÅDER OG NATURTYPER .....	4
2.3. NOEN KOMMENTARER TIL KILDEMATERIALET .....	5
<b>3. VIDERE ARBEID .....</b>	<b>6</b>

# 1. Arbeidsoppgaver

## 1.1. Målsetting

Kommunen meddelte i brev av 13.12.2002 følgende ønsker for gjennomføringen av prosjektet (i prioritert rekkefølge):

1. Gjennomgang av eksisterende biologisk mangfold registreringer datert 1998, med vurdering og verdisetting av alle lokaliteter i hht. DN-håndbok 13/99. Oversikt over registreringene følger vedlagt til gjennomsyn. Det forutsettes at registreringene ikke gjøres tilgjengelige for andre parter eller benyttes til andre prosjekter, uten etter avtale med kommunen.
2. Innarbeiding av allerede registrerte observasjoner fra annet feltarbeid Siste Sjanse har/ vil utføre i kommunen 2002/ 2003
3. Gjennomgang av nyere rapporter og litteratur, dvs. etter 1998, for registrering av nye områder for biologisk mangfold og/ eller justering av eksisterende områder registrert for biologisk mangfold. Informasjon om nye/ justerte områder skal registreres i eksisterende tabell-oversikt. Se over. Aktuelle rapporter og litteratur vil bli overlevert Siste Sjanse fra kommunen.
4. Inntegning av nye områder for biologisk mangfold og/ eller justering av allerede kartlagte områder på manuskart. Kommunen vil oversende grunnlagskart for manuskart.
5. Digitalisering av nye/ justerte områder for biologisk mangfold som nevnt over.
6. Gjennomgang av eldre rapporter og litteratur, dvs. før 1998, for registrering av nye områder for biologisk mangfold og/ eller justering av eksisterende områder registrert for biologisk mangfold. Informasjon om nye/ justerte områder skal registreres i eksisterende tabell-oversikt. Se over. Aktuelle rapporter og litteratur vil bli overlevert Siste Sjanse fra kommunen.
7. Inntegning og digitalisering av nye/ justerte områder ut fra gjennomgang av eldre litteratur.

## 1.2. Gjennomføring

Oppdraget har vært gjennomført i h.h.t. spesifikasjonen i kapittel 1.1. Litteraturgjennomgang begrenser seg til de kildene Siste Sjanse allerede hadde oversikt over, da Frogn kommune ikke har oversendt "pakke" med litteratur som skulle gjennomgås. Analoge manuskart er ikke produsert.

Resultater fra Siste Sjanse sin MiS- og vilkartlegging i kommunen har blitt samordnet med eksisterende informasjon. Dette gjelder både beskrivelser og kartavgrensning.

Sluttproduktet består av digitale kart, kommunens opprinnelige excel-fil over lokaliteter, med kommentarfelter for statusen til hvert enkelt område etter ny gjennomgang og ny excel-fil (der informasjonen er delt på følgende dataark: lokalitet, naturtyper, karplanter og vilt. Den nye filen kan enkelt eksporteres herfra til databaser, dersom det ønskes.

## **2. Kommentarer til gjennomføringen**

Nedenfor gis en summarisk oversikt over momenter som er relevant for brukerne av dataene, og for videre kartleggingsarbeid i kommunen.

### **2.1. Nummerserier**

Så langt det har vært mulig, er kommunens løpenummer (lokalitetsnummer 1-185) beholdt. Avgrensningen er i flere tilfeller justert, men nummeret beholdt. Når det gjelder skoglige registreringer, har nummerserien fra MiS-kartleggingen blitt benyttet (301...). I tilfeller av overlapp mellom MiS-figturer og foreslåtte naturtypelokaliteter, har MiS-avgrensningen blitt beholdt, da dette regnes som det mest oppdaterte datasettet.

Nye naturtypelokaliteter er tilegnet nummer fra 190 og oppover.

### **2.2. Viltområder og naturtyper**

All viltinformasjon er gjennomgått. I tilfeller der naturtypelokaliteter og viltlokaliteter overlapper, har ikke viltinformasjonen generelt ikke blitt lagt inn i naturtypefilen. Ett viktig unntak gjelder amfibiedammer, som skal kartlegges i begge prosjekter. Amfibiedammer har blitt tilegnet nummer i naturtypeserien. For lokaliteter allerede registrert av Frogn kommune vil det si at de har beholdt nummereringen. Nummer på overlappende viltlokalitet er angitt i kommentarfeltet.

Det er svært mange ”vannhull” i kommunen. Det er neppe hensiktsmessig å vurdere alle som viktige naturtyper (eller viltområder), selv om amfibier (særlig vanlig frosk) kan ha tilhold i mange av dammene. I gjennomgangen av Frogn-dataene er alle dammer med funn av salamander (liten og/eller stor) og spissnutet frosk vurdert som svært viktige naturtyper. For resten av dammene er en del av de rene skogsdammene kuttet ut, mens dammer beliggende i åpent kulturlandskap generelt sett er beholdt (som lokalt viktige eller viktige). Dammene i kulturlandskapet har på generell basis trolig et større potensiale somlevested for sjeldne og trua insekter og amfibier både p.g.a. næringsrikhet og åpen (solrik) beliggenhet. Dammer i kulturlandskapet er dessuten sterkt truet.

Som alternativ tilnærming, er det mulig å betrakte alle dammene i kommunen som interessante objekter for biologisk mangfold. Da bør i så fall områdene uten artsfunn kategoriseres på en måte som gjør det enkelt å skille disse fra de viktigste dammene.

Dammer er digitalisert som polygoner. For å sikre dammene er det viktig at eventuelle soner med sumpvegetasjon rundt dammen bevares. Inngrep må altså ikke skje umiddelbart inn til vannspeilet. Av denne grunn er det tatt med en sone rundt viktige dammer i avgrensningen. Dersom DMK gir grunnlag for naturlige avgrensninger (til jordekant, løvskogsbryn etc.) er dette forsøkt fulgt. F.ø. er avgrensningen gjort etter beste skjønn.

### **2.3. Noen kommentarer til kildematerialet**

Områder utfigurert med bakgrunn i "Grøntstrukturanalyse: kart 1997" og "Grønnstruktur i Drøbak tettsted 1993" kjennetegnes ved lite biologisk dokumentasjon og avgrensninger som ikke uten videre virker fornuftige m.h.p. kartlegging etter DN-håndbok 13. Arealene inneholder ofte nokså store andeler med fulldyrka mark, hager, bebyggelse etc. På denne bakgrunn er arealer som kun har denne referansen stort sett forkastet som naturtypelokaliteter.

Områder utfigurert på Håøya med bakgrunn i flere kilder (særlig NINA Oppdragsmelding 227 1993, Oslo kommune, park- og idrettsvesenet 1990) tilhører tre naturtyper (sumpskog, kalkskog og edelløvsog). Ingen av lokalitetene har fått egne beskrivelser, men den samme beskrivelsen er brukt for alle lokalitetene innen hver av de tre typene. I tillegg er beskrivelsen meget overflatisk. På denne bakgrunn, er det ønskelig med en ny feltgjennomgang av disse arealene. Arealene virker ganske godt avgrenset, da de følger naturlige topografiske variasjoner og heller ikke er veldig store (de virker ikke "løst avgrensa"). På denne bakgrunn er angivelsen av avgrensning satt til "god" (d.v.s. bedre enn 100 meter i terrenget). Muligens er avgrensningen ennå bedre ("meget god", bedre enn 50 meter i terrenget, eller "særs god", bedre enn 20 meter i terrenget), men p.g.a. den sparsomme dokumentasjonen er ikke disse kategoriene benyttet. Verdisettingen for disse lokalitetene er også usikker, men lokalitetene er vurdert som viktige (B) eller lokalt viktige (C) etter skjønn. Da alle lokaliteter innen for hver av de tre naturtypene har fått tilegnet den samme lista med karplanter, har ikke disse blitt tillegnet kort i karplantemarket (de er dog med i beskrivelsen).

Mange av naturtypelokalitetene i kommunens oversikt har sitt utspring i de samme kildene, særlig "Rapport II fra Follo-prosjektet", "Miljøvernregisteringen 1976" etc. Slike samler rapporter refererer ofte til hverandre og inneholder sparsomt med biologiske data. I tillegg er det ofte uklart hvorvidt dataene er kvalitetssikret i de senere år. Dette bidrar til at det er en del usikkerhet omkring verdi og status for ganske mange av lokalitetene i materialet.

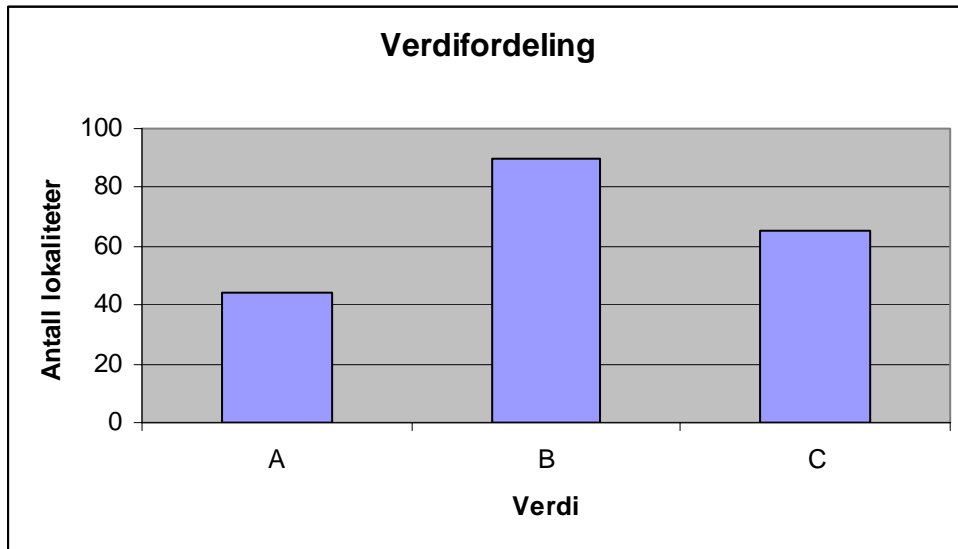
### **3. Videre arbeid**

Til tross for en god del tidligere undersøkelser rettet mot amfibier, eksisterer det videre behov for å undersøke de tall-løse vannhullene som finnes i kommunen.

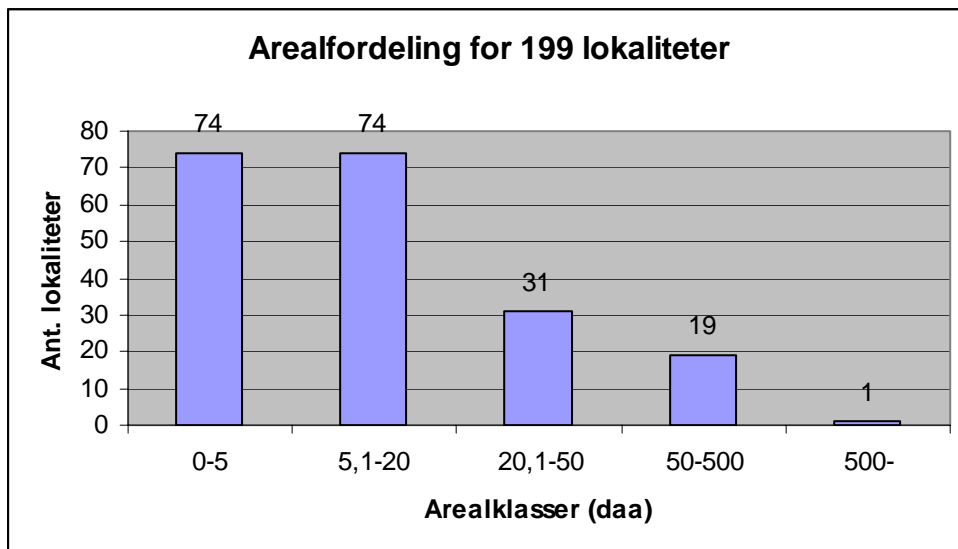
Som nevnt i kap. 2.3. er ofte kildematerialet så tynt at det er vanskelig å gi lokalitetene en tilfredsstillende beskrivelse og avgrensning. For å øke kvaliteten på kommunens datasett foreslås en fortløpende feltgjennomgang av et stort antall naturtypelokaliteter for å raskt kontrollere avgrensning, status og notere de viktigste vegetasjonstrekkene. Det bør settes av minimum 5-7 dagsverk til en slik jobb. Arbeidet bør gjennomføres f.eks. i juli-september.

## 4. Resultater

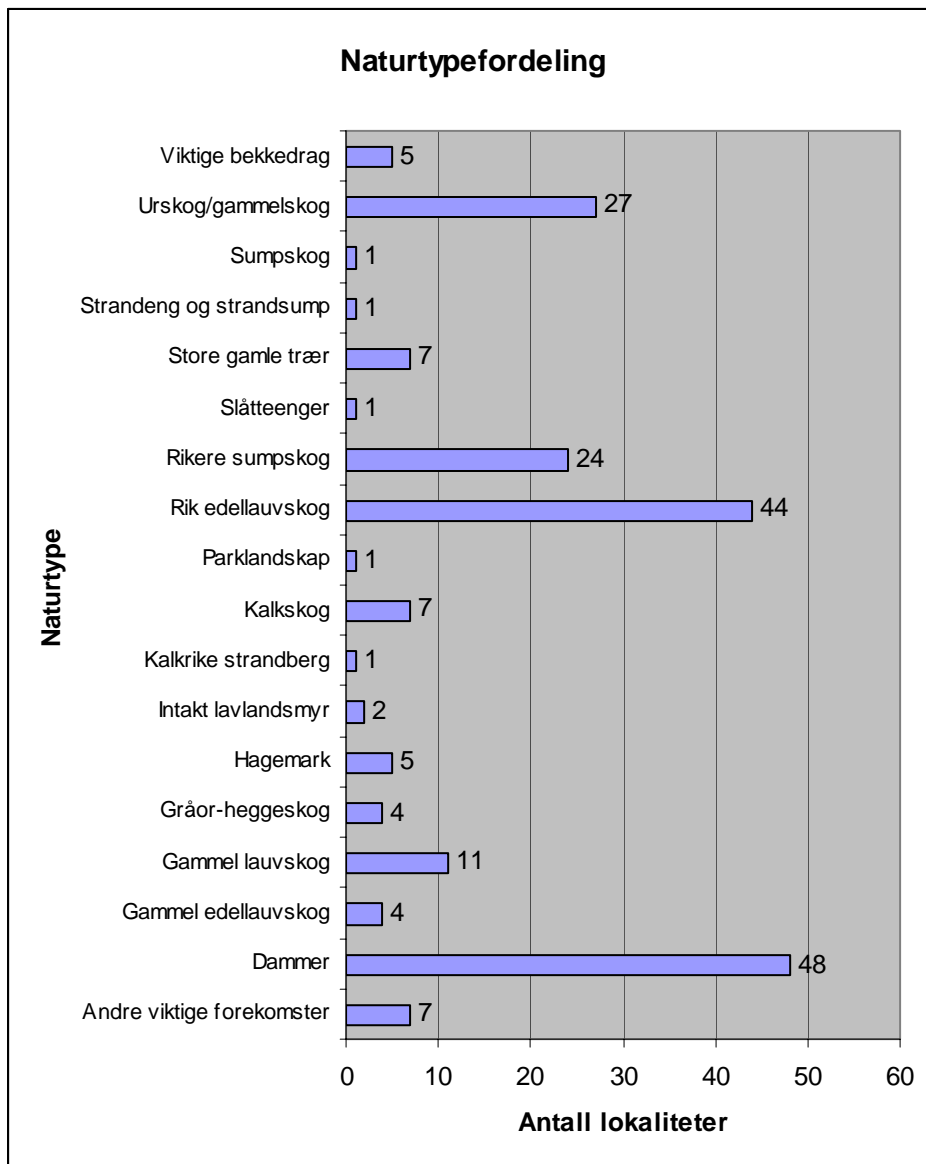
Figur 1 viser verdifordelingen av de totalt 199 til nå prioriterte lokalitetene. Figur to viser fordelingen av lokalitetenes areal fordelt på arealklasser. Totalt 7980 daa er avgrenset som viktige naturtyper. Inne i dette tallet ligger 3710 daa som tilhører naturreservatet på Håøya. Gjennomsnittsstørrelsen på lokalitetene er 21,5 daa dersom arealene for naturreservatet på Håøya holdes utenfor. Figur 3 viser fordelingen til de 18 registrerte naturtypene.



Figur 1. Fordelingen av Svært viktige (A), Viktige (B) og Lokalt viktige (C) biotoper.

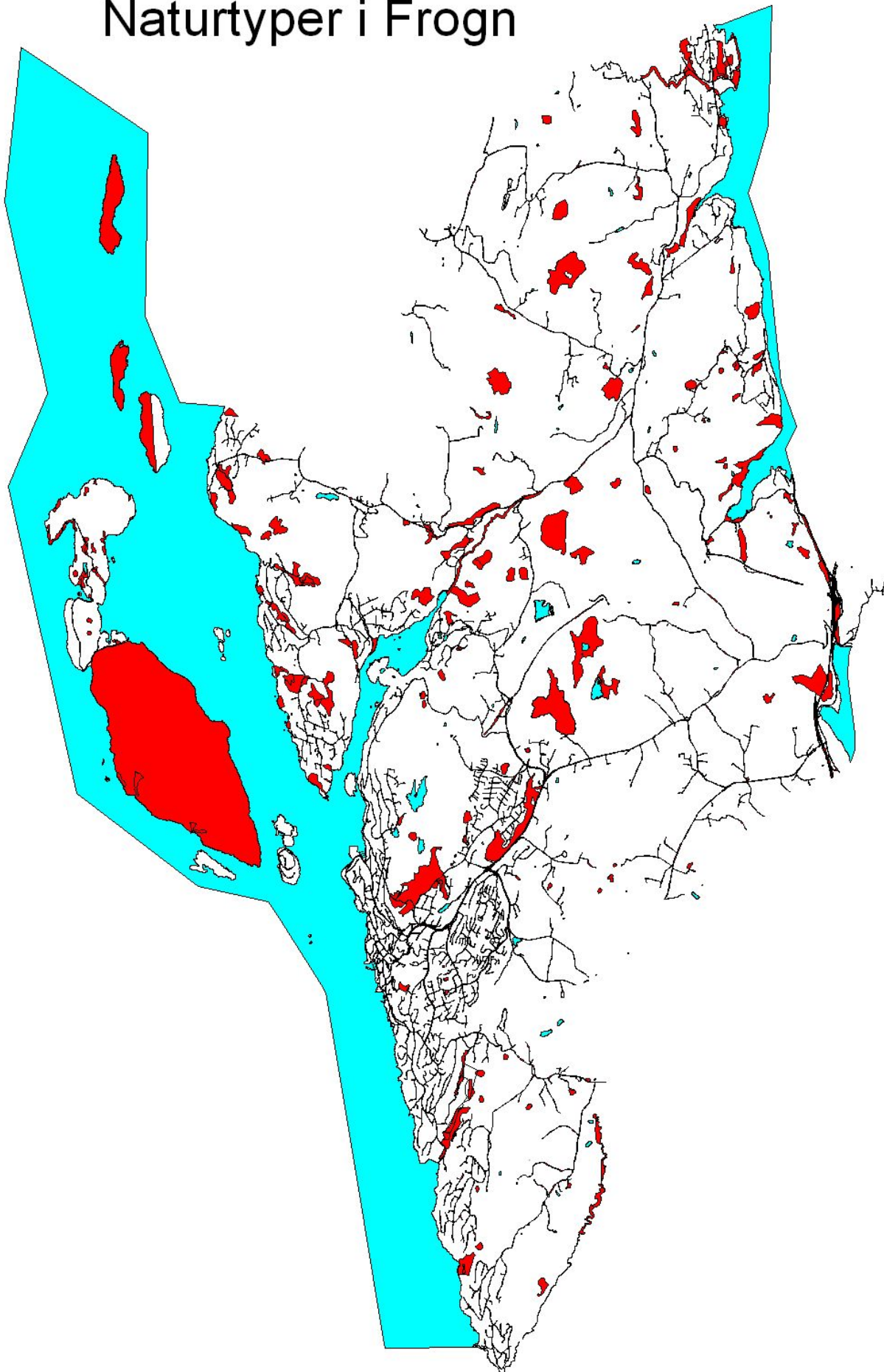


Figur 2. Figuren viser fordelingen av antall lokaliteter på fen ulike arealklasser.



**Figur 3.** Figuren viser naturtypene og deres fordeling på til sammen 199 lokaliteter.

# Naturtyper i Frogn



Målestokk 1:70.000

Oslo, 21. juni 2004

**Figur 4.** Figuren viser den geografiske fordelinga til de 199 registrerte naturtypene. Små lokaliteter er lite synlige.

## Oversikt over de enkelte lokaliteter som er registrert

### 1 - Kalkrike strandberg - Viktig

I følge tidligere beskrivelse, skal dette være et område med "Innslag av rik strandvegetasjon/tørrbakker med kalkkrevende arter". På denne bakgrunn klassifiseres området inn under "kalkrike strandberg" etter DN-håndbok 13. Verdisetting er vanskelig, da artslistene mangler. Foreløpig verdisettes lokaliteten som en viktig naturtypelokalitet (B).

Biologisk mangfold i Follo; rapport II 1996

### 3 - Dammer - Lokalt viktig

Isdammer omkranset av svartorskog, og med stedvis velutviklet fuktvegetasjon. Vannspeilet og en smal vegetasjonssone rundt er inkludert i avgrensningen. Rundt søndre del av søndre dam er det kartlagt naturtypelokalitet i skog (fra MiS-kartleggingen). For uten svartor, inngår bjørk, lind, spisslønn og ask i vegetasjonen rundt dammene. Fuktevegetasjonen er stedvis velutviklet bestående av arter som elvesnelle, sennegress, bukkeblad og skogsivask. Klourt, fredløs, bred dunkjevle m.fl. er også registrert. I følge Bolghaug og Bolmen 1996 synes dyrelivet å være ordinært. Karuss er registrert i dammene. Kilde: Bolghaug og Bolmen 1996 (Dammer og småtjern rundt Oslofjorden; fauna, flora og verneverdi). Lokaliteten vurderes som lokalt viktig.

Biologisk mangfold i Follo, rapport II 1996, Dammer og småtjern rundt Oslofjorden; fauna, flora og verneverdi 1996, Biologisk mangfold i og langs vassdrag i Follo 1995

### 6 - Rik edellauvskog - Viktig

Består av elv/bekkestrekning med kantvegetasjon dominert av ulike løvtrær. Nissedalen strekker seg mot nord, og har stedvis svartor-sumpskog som er relativt velutviklet med en tett undervegetasjon av skavgras. Det er også en del død ved i området, stående og liggende. En sentral del av området, ved Hasla, er registrert i MiS-kartlegging med følgende beskrivelse: Rik edelløvsskog og granskog i bekkeløft med liten elv. Biotopen har både eik, hassel, alm og lønn, samt en del boreale løvtrær. Skogen er preget av en rekke inngrep; tynningshogst, plukkhogst og kraftledninger. På tross av dette inneholder området mange kvaliteter for biologisk mangfold; et heterogent, rikt, fuktig område med en rekke nøkkelelementer, her under sjeldent mye død ved (både stående og liggende). Området er egnet levested både for sopp, lav, moser og insekter, og utgjør en gunstig viltbiotop. Biotopen vurderes derfor som en nøkkelbiotop med regional verdi. Området er også kartlagt i kommunens viltkartlegging.

MiS-kartlegging, Follo-prosjektet, Reidar Haugan

### 8 - Intakt lavlandsmyr - Viktig

I følge beskrivelsen er dette et gammelt torvuttak med rikt plante- og fugleliv. Lokaliteten har, uavhengig av forekomst av sjeldne plante- og dyrearter, naturtypeverdi fordi det er en stor lavlandsmyr. Verdisettes foreløpig som viktig.

Biologisk mangfold i og langs vassdrag i Follo 1995, Hurumregistreringen 1990, Miljøvernregistreringen 1976

### 9 - Dammer - Svært viktig

Amfibiedam, registrert i Viltkartleggingen 2003 som objekt nr. 2083. Lokaliteten er ikke nøyaktig inntegnet på kart, da vannhullet ikke finnes på digitalt kartverk.

Viltkartlegging 2003, Kåre Gulbrandsen (pers. medd)

### 10 - Rik edellauvskog - Svært viktig

Knardal Naturreservat er en variert sammensatt edelløvsskog av typene alm-lindeskog, gråor-askeskog og snelle-askeskog. Særlig ask og gråor vokser i nedre del av bestandet.

DN-rapport 1992-1, Hurumregistreringen 1990, Økoforsk 1988:4, Miljøvernregistreringen 1976, Korsmo 1974

### 12 - Dammer - Svært viktig

Amfibiedam, registrert i Viltkartleggingen 2003 som objekt nr. 2079. Lokaliteten beskrives som leveområde for salamander allerede av Dolmen (1983), og refereres av Strand (1996). Usikkert om det finnes registreringer av amfibier herfra siden Dolmen (1983) samlet sitt materiale

Viltkartlegging 2003, Dolmen 1983

### 13 - Dammer - Svært viktig

Amfibiedam, registrert i Viltkartleggingen 2003 som objekt nr. 2081. Lokaliteten beskrives som leveområde for salamander allerede av Dolmen (1983)

Viltkartlegging 2003, Dolmen 1983

### 14 - Dammer - Svært viktig

Amfibiedam, registrert i Viltkartleggingen 2003 som objekt nr. 2078. Lokaliteten beskrives som leveområde for salamander allerede av Dolmen (1983), og er kontrollert av Herpetologisk Forening i 2003

Viltkartlegging 2003, Dolmen 1983

### 18 - Dammer - Svært viktig

Amfibiedam, registrert i Viltkartleggingen 2003 som objekt nr. 2077, og tidligere registrert som leveområde for salamander (kilde: preliminært amfibieatlas 1997)

Viltkartlegging 2003, Dolmen 1983

### 23 - Intakt lavlandsmyr - Viktig

I følge tidligere beskrivelser er deler av Breimåsan relativt intakt myr. Tjernet er et interessant gjengroingsstjern med flytetorver og bløtmark med variert mosevegetasjon. Verdisetting er noe usikker, men da intakte lavlandsmyrer av denne størrelsen er sjeldent i hele Follo, verdisettes lokaliteten som en regionalt viktig naturtypelokalitet.

Biologisk mangfold i Follo, rapport II 1996, Biologisk mangfold i og langs vassdrag i Follo 1995

### 24 - Dammer - Svært viktig

Amfibiedam, registrert i Viltkartleggingen 2003 som objekt nr. 2069, og tidligere registrert som salamanderdam (kilde: Strand 1996).

Viltkartlegging 2003, Strand 1996

### 27 - Dammer - Svært viktig

Amfibiedam, registrert i Viltkartleggingen 2003 som objekt nr. 2070, og tidligere registrert som salamanderdam (kilde: Dolmen 1983, Strand 1996). Avgrensning noe usikker, da vannhullet ikke er digitalisert på kartgrunnlaget.

Viltkartlegging 2003, Strand 1996, Dolmen 1983

### 29 - Strandeng og strandsump - Viktig

Området består av takrørskog, halvåpen strandeng, strandsump og tangvoll. Strandengene dominerer i sentrum av lokaliteten, mens strandsumpene hovedsakelig finnes i ytterkant. Få liknende områder finnes i Bunnefjorden. Området har verdi også som viltområde, og er kartlagt i kommunens viltkartlegging (som nr. 2010). Avgrensningen er ikke presis. Området vurderes som naturtypemessig interessant, og verdisettes foreløpig som regionalt viktig (B).

Biologisk mangfold i Follo; rapport II 1996, NINA  
Forskningsrapport 1994 47, Hurumregistreringen 1990,  
Miljøvernregistreringen 1976

---

### **32 - Dammer - Svært viktig**

Amfibiedam, registrert i Viltkartleggingen 2003 som objekt nr. 2073, og tidligere registrert som levested for spissnutet frosk (kilde: Strand 1996). Det knytter seg en liten usikkerhet til om lokaliseringen er riktig, og hvilken av dammene i området som er "Nymøllåsen skogsdam" og "Nymøllåsen skogspytt"

Viltkartlegging 2003, Strand 1996

---

### **34 - Dammer - Svært viktig**

Amfibiedam, registrert i Viltkartleggingen 2003 som objekt nr. 2071, og tidligere registrert som salamanderdam (kilde: Strand 1996). Det knytter seg en liten usikkerhet til om lokaliseringen er riktig: 1: Særlig i forhold til om riktig lokalisering kan være det lille tjernet ca 500 meter lengre SØ enn det digitaliserte polygonet. 2: Hvilken av dammene i området som er "Nymøllåsen skogsdam" og "Nymøllåsen skogspytt"

Viltkartlegging 2003, Strand 1996

---

### **35 - Viktige bekkedrag - Viktig**

Nederste del av bekkestrengen Årungselsva. Øvrige deler av bekkestrengen er innekket av naturtypene 190, 191 (begge ferskvann/våtmark) og 407. Til tross for av veitbygging har lagt beslag på betydelig areal av lokaliteten, utgjør vannstrengen en sammenheng fra fjorden til Årungen og landskapene innenfor som potensielt har landskapsøkologisk funksjon. Skogbåndet langs bekken har både forekomst av rike vegetasjonstyper (bl.a. edelløvsog med alm) og nøkkelelementer som liggende og stående død ved. Det er altså naturkvaliteter knyttet til både skog og ferskvann langs Årungselsva. Området er kartlagt som viktig viltområde.

Nytt feltarbeid, Flere skriftlige kilder

---

### **37 - Rik edellauvsog - Viktig**

Området består av rik edellauvsog med stor treslagsblanding. Trealderen er varierende, og ikke spesielt høy. Er fysisk skilt fra Smihagan naturreservat ved en dyp skjæring med motorvei. Inneholder en del av de samme naturkvalitetene som Smihagan. Fuglelivet i området er rikt, og området inngår som del av et svært viktig viltområde (se Viltkartleggingen 2003).

Viltkartlegging 2003

---

### **38 - Rik edellauvsog - Svært viktig**

Smihagan består av en velutviklet bestand av alm-lindeskog og gråor-askeskog. Tresjiktet består av alm, ask og lønn, finner også eik i den øvre delen av reservatet på grunnlendt mark. I busk- og undertresjiktet er hassel osp og ask vanlig. Fuglelivet i området er rikt, og området inngår som del av et svært viktig viltområde (se Viltkartleggingen 2003). Da reservatplanene ble kjent, ble området utsatt for en del hogst. Allikevel finnes grove edelløvtrær flere steder i reservatet.

Spidsø og Svalastog 1995, Korsmo 1988, Viltkartlegging 2003

---

### **39 - Rik edellauvsog - Viktig**

I følge tidligere beskrivelser er dette: "Eikelund, gammel havnehage - eikehage - med dominans av store og tildels svært

gamle eiketær i tresjiktet. Beitet har opphørt og lokaliteten er preget av gjengroing. Grunnen er relativt rik, og vegetasjonstypen kan best beskrives som en beitebetinget lågurt-eikeskog". I følge denne beskrivelsen, kan lokaliteten anføres til "Rik edellauvsog", men "Gammel edellauvsog" vil også passe. Ut fra beskrivelsen har lokaliteten uten tvil store naturverdier, og lokaliteten vurderes foreløpig som regionalt viktig (B).

Biologisk mangfold, viktige områder i Follo; kart 1996, Verdifulle kulturlandskap i Oslo og Akershus fylker 1994

---

### **42 - Dammer - Svært viktig**

Amfibiedam, registrert i Viltkartleggingen 2003 som objekt nr. 2062, og tidligere registrert som dam for spissnutet frosk (kilde: Strand 1996)

Viltkartlegging 2003, Strand 1996

---

### **43 - Dammer - Svært viktig**

Amfibiedam, registrert i Viltkartleggingen 2003 som objekt nr. 2061, og tidligere registrert som salamanderdam (Preliminært amfibeatlas 1997). Trolig samme kilde til opplysningene (Dolmen 1983). Oppdatert status ønskelig.

Viltkartlegging 2003, Dolmen 1983

---

### **44 - Dammer - Svært viktig**

Amfibiedam, registrert i Viltkartleggingen 2003 som objekt nr. 2060, og tidligere registrert som salamanderdam (Preliminært amfibeatlas 1997). Trolig samme kilde til opplysningene (Dolmen 1983). Oppdatert status ønskelig.

Viltkartlegging 2003, Dolmen 1983

---

### **45 - Dammer - Svært viktig**

Amfibiedam, registrert i Viltkartleggingen 2003 som objekt nr. 2059, og tidligere registrert som salamanderdam (kilde: Preliminært amfibeatlas 1997). Trolig samme kilde til opplysningene (Dolmen 1983). Oppdatert status ønskelig.

Viltkartlegging 2003, Dolmen 1983

---

### **46 - Dammer - Svært viktig**

Amfibiedam, registrert i Viltkartleggingen 2003 som objekt nr. 2058, og tidligere registrert som salamanderdam (kilde: Preliminært amfibeatlas 1997). Trolig samme kilde til opplysningene (Dolmen 1983). Oppdatert status ønskelig.

Viltkartlegging 2003, Dolmen 1983

---

### **47 - Dammer - Svært viktig**

Amfibiedam, registrert i Viltkartleggingen 2003 som objekt nr. 2057, og tidligere registrert som salamanderdam (kilde: Preliminært amfibeatlas 1997). Trolig samme kilde til opplysningene (Dolmen 1983). Oppdatert status ønskelig.

Viltkartlegging 2003, Dolmen 1983

---

### **48 - Dammer - Svært viktig**

Amfibiedam, registrert i Viltkartleggingen 2003 som objekt nr. 2053, og tidligere registrert som salamanderdam (kilde: Preliminært amfibeatlas 1997). Trolig samme kilde til opplysningene (Dolmen 1983). Oppdatert status ønskelig.

Viltkartlegging 2003, Dolmen 1983

---

### **49 - Dammer - Svært viktig**

Amfibiedam, registrert i Viltkartleggingen 2003 som objekt nr. 2052, og tidligere registrert som salamanderdam (kilde: Preliminært amfibeatlas 1997). Trolig samme kilde til opplysningene (Dolmen 1983). Oppdatert status ønskelig.

---

**50 - Viktige bekkedrag - Viktig**

Dette er en sjøørretførende bekk med mindre raviner som danner små sidedaler med særege vegetasjon i nedre del av bekkedraget. Bekken og området langs denne er av spesiell interesse for dyre- og planteliv, da denne naturtypen er lite vanlig i Frogn (kilder: Biologisk mangfold i Follo, rapport II 1996, Solbergbekken «Biotopforbedrende tiltak for sjøørreten i Solbergbekken 1995», Biologisk mangfold i og langs vassdrag i Follo 1995, Hurumregistreringen 1990, Miljøvernregistreringen 1976)

Biologisk mangfold i Follo, rapport II 1996, Solbergbekken «Biotopforbedrende tiltak for sjøørreten i Solbergbekken 1995», Biologisk mangfold i og langs vassdrag i Follo 1995, Hurumregistreringen 1990, Miljøvernregistreringen 1976

---

**51 - Dammer - Lokalt viktig**

Humøs og skyggefull dam som ligger i blandingsskog med bl.a. furu, osp og svartor. Fuktvegetasjonen er lite utviklet, bortsett fra nordsida, hvor elvesnelle dominerer utover i vannspeilet. Ellers er det registrert bl.a. klourt og vanlig tjønnaks. Dyrelivet synes å være fattig. Dammen preges sterkt av løv- og kvistnedfall fra de omkringliggende trærne og burde således være et fint restaureringsobjekt (beskrivelse fra Bolghaug og Dolmen 1996). Det er altså ikke registrert amfibier i dammen, men beskrivelsen av "fint restaureringspotensiale" rettferdiggjør at dammen bør komme med som en lokalt viktig naturtypelokalitet.

Dammer og småtjern rundt Oslofjorden; fauna, flora og verneverdi 1996

---

**52 - Dammer - Lokalt viktig**

Det eksisterer svært lite dokumentasjon vedrørende denne dammen. Under tvil tas dammen med som en lokalt viktig naturtype

Biologisk mangfold i og langs vassdrag i Follo 1995, Hurumregistreringen 1990

---

**65 - Dammer - Svært viktig**

Amfibiedam, registrert i Viltkartleggingen 2003 som objekt nr. 2054, og tidligere registrert som salamanderdam (kilde: Preliminært amfibieatlas 1997). Trolig samme kilde til opplysningene (Dolmen 1983). Oppdatert status ønskelig.

Viltkartlegging 2003, Dolmen 1983

---

**75 - Store gamle trær - Svært viktig**

En fredet eik. Treet ble fredet 10.02.1928, og har status som botanisk naturminne

DN-rapport 1995-3

---

**76 - Dammer - Svært viktig**

Amfibiedam, registrert i Viltkartleggingen 2003 som objekt nr. 2055, og tidligere registrert som salamanderdam (kilde: Strand 1996)

Viltkartlegging 2003, Strand 1996

---

**91 - Rik edellauvskog - Svært viktig**

Større område med rik edelløvsog, kantområder og tregrupper knyttet til festningsområdet. Avgrensningen er nokså "vid", og videre undersøkelser kan trolig splitte området i mer fornuftige og enhetlige del-lokaliteter. Stor treslagsvariasjon, bl.a. med eik, ask og lind. Boreale løvtrær forekommer også, bl.a. en del osper. Rikt feltsjikt. En del grove løvtrær. Rik edellauvskog over så pass store arealer er nokså sjeldent, og området vurderes som en naturtype av høyeste verdiklasse. Fuglelivet er rikt, og området er på denne bakgrunn kartlagt som et viktig viltområde

Biologisk mangfold i Follo; rapport II 1996, Biologisk mangfold, viktige områder i Frogn; kart 1996, Hurumregistreringen 1990, Miljøvernregistreringen 1976

---

**97 - Dammer - Lokalt viktig**

Det eksisterer svært lite dokumentasjon vedrørende denne dammen. Under tvil tas dammen med som en lokalt viktig naturtype, da den ligger i tilknytning til kulturlandskap og kan ha interessante forekomster av biologisk mangfold. Kommentar: Er dammen riktig lokalisert? Dammen er ikke kategorisert som vannflate på digitalt kartverk. Derimot finnes en dam noe lengre sør, ute i det åpne kulturlandskapet...kan dette være den "riktige" dammen?

Biologisk mangfold i og langs vassdrag i Follo 1995

---

**98 - Dammer - Lokalt viktig**

Det eksisterer svært lite dokumentasjon vedrørende denne dammen. Under tvil tas dammen med som en lokalt viktig naturtype, da den ligger i tilknytning til kulturlandskap og kan ha interessante forekomster av biologisk mangfold.

Biologisk mangfold i og langs vassdrag i Follo 1995

---

**99 - Dammer - Svært viktig**

Amfibiedam, registrert i Viltkartleggingen 2003 som objekt nr. 2046, og tidligere registrert som potensiell amfibiedam (henvisning til Biologisk mangfold i og langs vassdrag i Follo 1995)

Viltkartlegging 2003

---

**101 - Rik edellauvskog - Viktig**

I sør har lokaliteten or-askeskog med et tresjikt som preges av spisslønn og ask med innslag av grår og alm. I et underetasjert tresjikt er gran sparsomt representert.

Registrert av Frogn kommune 1998, med bakgrunn i følgende kilder: (Nordre del): Biologisk mangfold, viktige områder i Frogn; kart 1996. (Søndre del): Hurumregistreringen 1990, Korsmo 1974

---

**110 - Dammer - Lokalt viktig**

Dam i tilknytning til kulturlandskapet. Strand (1996) har undersøkt dammen, og kun funnet vanlig frosk her. Dammen kommer med til tross for at funn av sjeldne amfibier. Den vurderes foreløpig som lokalt viktig. Inkludert i avgrensningen er også en rand med løvskog rundt. Denne kantsonen var tidligere kartlagt som en egen naturtype.

Dammer i Follo 1996

---

**115 - Andre viktige forekomster - Lokalt viktig**

Tidligere kilder framhever Oppegårdstjern som et viktig naturområde. Registranten har ikke hatt tilgang til detaljert informasjon, og naturtypetilhørigheten er dessuten uklar. Det er uklart om det hovedsakelig er verdier knyttet til vilt eller flora som er påpekt. På "føre-var" basis, og med referanse til tidligere arbeider som refererer interessant dyre- og planteliv, beholdes Oppegårdstjern foreløpig som en naturtypelokalitet. Området sorteres til "andre viktige naturtyper" og gis foreløpig lokal verdi (C). I mangel på en bedre avgrensning, er kun vannspeilet digitalisert inn.

Biologisk mangfold i og langs vassdrag i Follo 1995, Hurumregistreringen 1990, Miljøvernregistreringen 1976

---

**116 - Dammer - Svært viktig**

Amfibiedam, registrert i Viltkartleggingen 2003 som objekt nr. 2066, og tidligere registrert som salamanderdam (kilde: Strand 1996).

Viltkartlegging 2003, Strand 1996

---

**122 - Viktige bekkedrag - Viktig**

Den nederste delen av Havsjødalsbekken, der bekken rekker gjennom kulturlandskapet. Bekken er brakkvannspåvirket. Langs breddene vokser et belte med bl.a. høystammet svartor. I utløpet av bekken er det en takrør sump. Lokaliteten antas å ha en viss landskapsøkologisk funksjon og vurderes foreløpig som en regionalt viktig naturtykelokalitet (verdi B). Bekken er sjørrettførende 2-3 km. Området er kartlagt som et viktig viltområde (nr. 2030), og mange tidligere prosjekter har pekt på naturverdiene i området (se kildeliste).

Biologisk mangfold i Follo; rapport II 1996, Registrering av sjørrettvassdrag i Oslo og Akershus i 1996. Foreløpige resultater. Biologisk mangfold i og langs vassdrag i Follo 1995

### 125 - Dammer - Svært viktig

Amfibiedam, registrert i Viltkartleggingen 2003 som objekt nr. 2075, og tidligere registrert som leveområde for spissnutet frosk (kilde: Strand 1996). Det er noe usikkert om spissnutet frosk holder til både i "hoveddammen" (nord for vei) og i pytten (sør for vei). Opplysninger hentet fra kilder tyder på at spissnutet frosk hører til i pytten sør for veien (se under). Andre naturverdier enn amfibier er dokumentert i Digeruddammen (hoveddammen). Følgende beskrivelse er knyttet til lokaliteten: Dammen er omkranset av blandingsskog av furu, bjørk, osp, lind og svartor. Fuktvegetasjonen er stedvis velutviklet med lavvokste arter. Invertebratlivet synes å være fattig, trolig grunnet tett bestand med ubestemt karpefisk, men det er registrert larver av padde. Sumpsivaks *Eleocharis palustris*, mjuksivaks *E. mamillata* og flasketarr *Carex rostrata*. Det er også registrert noen tuer med hesterumpe *Hippuris vulgaris*. her (Kilder: Dammer i Follo 1996, Dammer og småtjern rundt Oslofjorden; fauna, flora og verneverdi 1996, Biologisk mangfold i og langs vassdrag i Follo 1995)

Viltkartlegging 2003, Strand 1996

### 127 - Dammer - Lokalt viktig

Dammen er omkranset av blandingsskog. Skogen nord for dammen er kartlagt som en viktig naturtype i skog. Fuktvegetasjonen er stedvis velutviklet med lavvokste arter som sumpsivaks, mjuksivaks og flasketarr. Det ble i tillegg bl.a. også registrert noen tuer med hesterumpe. Invertebratlivet synes å være fattig, trolig p.g.a. tett bestand med ubestemt karpefisk. Av amfibier ble det funnet larver av padde. Kilde: Bolghaug og Bolmen 1996 (Dammer og småtjern rundt Oslofjorden; fauna, flora og verneverdi). Lokaliteten vurderes som lokalt viktig.

Biologisk mangfold i Follo, rapport II 1996, Dammer og småtjern rundt Oslofjorden; fauna, flora og verneverdi 1996, Biologisk mangfold i og langs vassdrag i Follo 1995

### 129 - Rik edellauvskog - Lokalt viktig

Frodig skog med dominans i tresjiktet av edelløvtrær som alm, lind og spisslønn. Feltsjiktet er relativt åpent med mange arter. Dokumentasjonen av arter og tilstand (grad av inngrep) er mangelfull. Lokaliteten bør oppsøkes og avgrensnes. Verdisettes foreløpig som lokalt viktig.

Hurumregistreringen 1990, Miljøvernregistreringen 1976

### 130 - Dammer - Svært viktig

Dam/tjern som ligger vakkert til i et hyttebystrøk. Av fuktvegetasjon finnes den nokså sjeldne dronningstarr *Carex pseudocyperus*, som særlig på nordsida danner samfunn. Arten forekommer for øvrig spredt rundt hele dammen. Ellers finnes flytebladsamfunn med vanlig tjønnaks *Potamogeton natans* og nøkkerose *Nymphaea* sp.. Invertebratfaunaene er sparsom, men blant disse finnes en rødlistet øyenstikker *Sympetrum vulgatum* (V). Det ble registrert svært mange larver av liten salamander *Triturus vulgaris*. Det er japansk (koi) karpe *Cyprinus carpio* i dammen. Det er registrert flere MiS-figurer nær dammen, og noen av disse grenser delvis inn til dammen.

Biologisk mangfold i Follo, rapport II 1996, Dammer og småtjern rundt Oslofjorden; fauna, flora og verneverdi 1996, Biologisk mangfold i og langs vassdrag i Follo 1995

### 131 - Dammer - Svært viktig

Amfibiedam, registrert i Viltkartleggingen 2003 som objekt nr. 2049, og tidligere registrert som potensielt viktig naturområde (flere kilder). Rapporten "Dammer og småtjern rundt Oslofjorden; fauna, flora og verneverdi" (Bolghaug og Dolmen 1996) gir en god beskrivelse av dammen, hvor utdrag er gjengitt under: Dammen ligger nede i et dalføre, åpent og med god solinnstråling. Maks dybde er uvisst, men trolig mer enn 1,5 meter. Dammen er leirdemmet på sørsida, og beskrives som en middels næringsrik dam av typen "isdam". Det er snelleskog, oppskytende løvkratt samt noe sivakssump og oppstikkende grunnfjell langs stranda. Bunnsubstratet består dels av marine sedimenter og grunnfjell samt en del gytte. Det er registrert fine flytebladsamfunn med vanlig tjønnaks og rusttjønnaks. Bred dunkjevle, skogsivaks og elvsnelle finnes langs breddene. F.ø. finnes andemat, stor andemat, hesterumpe og flikbrønsl. Stor andemat er rødlistet (DC). Dammen er rik på invertebrater, med hundegle, andegle og hestegle. Padde, spissnutefrosk, liten salamander (Bård Næss, pers. medd til Kim Abel) og buorm er registrert. Totalt sett er dette en svært viktig damlokalitet, med verdi både floristisk og faunistisk.

Viltkartlegging 2003

### 132 - Rik edellauvskog - Lokalt viktig

I følge tidligere beskrivelser, består lokaliteten av rik kalktørreng og ask-snelleskog. Denne beskrivelsen tyder på floristisk rik lokalitet med edelløvsog og åpne partier. Lokaliteten klassifiseres foreløpig til "rik edellauvskog". Skogen på stedet er ung, og naturverdiene vil øke dersom lokaliteten settes igjen urørt og et kontinuitetspreg får utvikle seg. Lokaliteten verdisettes foreløpig som en lokalt viktig naturtype, men senere gjennomgang med økt dokumentasjon kan vise seg å rettferdiggjøre høyere verdi.

Biologisk mangfold i Follo; rapport II 1996, Biologisk mangfold, viktige områder i Frogn; kart 1996,

### 133 - Rik edellauvskog - Lokalt viktig

I følge tidligere beskrivelser, består lokaliteten av rik kalktørreng og ask-snelleskog. Denne beskrivelsen tyder på floristisk rik lokalitet med edelløvsog og åpne partier. Lokaliteten klassifiseres foreløpig til "rik edellauvskog". Skogen på stedet er ung, og naturverdiene vil øke dersom lokaliteten settes igjen urørt og et kontinuitetspreg får utvikle seg. Lokaliteten verdisettes foreløpig som en lokalt viktig naturtype, men senere gjennomgang med økt dokumentasjon kan vise seg å rettferdiggjøre høyere verdi.

Biologisk mangfold i Follo; rapport II 1996, Biologisk mangfold, viktige områder i Frogn; kart 1996,

### 135 - Dammer - Svært viktig

Amfibiedam, registrert i Viltkartleggingen 2003 som objekt nr. 2065, og tidligere registrert som salamanderdam (kilde: Strand 1996). Beskrevet med bakgrunn i div kilder som: "Ligger ved hytteområde, drikkevannskilde. En hogstflate omkranser vannspeilet. Edelløvsog i nærområdet. Fuktvegetasjonen ved og i dammen er stedvis velutviklet. Flytebladsamfunn. japansk (koi) karpe *Cyprinus carpio*, liten salamander *Triturus vulgaris*" (kilder: Biologisk mangfold i Follo, rapport II 1996, Dammer og småtjern rundt Oslofjorden; fauna, flora og verneverdi 1996, Biologisk mangfold i og langs vassdrag i Follo 1995)

Viltkartlegging 2003, Strand 1996

### 136 - Kalkskog - Lokalt viktig

Blandingsskog med innslag av barlind. Barlindforekomsten er ikke spesielt stor, men lokaliteten kommer allikevel med i kartleggingen i det barlind er et nokså uvanlig treslag i Frogn. Avgrensningen er ikke særlig nøyaktig, og en oppdatering av avgrensningen er

ønskelig. Lokaliteten vurderes kun som lokalt viktig, p.g.a. at utformingen ikke er spesielt god.

Biologisk mangfold i Follo, rapport II 1996, observasjoner i samband med MiS-kartlegging

### **137 - Slåtteeenger - Svært viktig**

Rikt kulturlandskap med åpne enger (inkludert strandeng), skogkanter og en liten fururabgbe. Rik flora, bl.a. med hjerte-gras, knollmjørdurt og fagerknoppurt. Tidligere registrert som en viktig lokalitet for bevaring av biologisk mangfold (Biologisk mangfold, viktige områder i Frogn; kart 1996). Naturtypen er sjelden i Frogn kommune, og lokaliteten vurderes som svært viktig for bevaring av biologisk mangfold.

NINA Oppdragsmelding XX

### **140 - Urskog/gammelskog - Viktig**

Lav holme som hovedsakelig er skogkledd. Det er furuskog og edelløvskog på øya. Skogen er lite påvirket av menneskelig aktivitet i nyere tid. Øya skal ha entomologisk interesse.

Biologisk mangfold i Follo; rapport II 1996, Hurumregistreringen 1990, Miljøvernregistreringen 1976

### **145 - Andre viktige forekomster - Viktig**

Den sjeldne plantearten krypjonsokkoll (*Ajuga reptans*) er funnet i kløft på vestsiden av øyen i lågurtgranskog i 1983. Sannsynligvis intakt, men antagelig forvillet forekomst. Lokaliteten vurderes som en naturtype av regional verdi p.g.a. forekomsten av krypjonsokkall. Da kildematerialet ikke har vært tilgjengelig for registrator, må dokumentasjonen av øvrig arts mangfold og avgrensningen sies å være dårlig. Det er også usikkert hvilken naturtype lokaliteten skal føres inn under (føres foreløpig under "andre viktige forekomster". Kanskje finnes elementer både av kalkrike strandberg, rik edellauvskog og urskog/gammelskog. Hovednaturtype settes til "skog", da lågurtgranskog er oppgitt som voksested for den sjeldne planten.

Høiland, Truete kulturbetingete planter i Norge.

### **146 - Andre viktige forekomster - Lokalt viktig**

I følge beskrivelsen i kommunens naturtypeoversikt er det "...et relativt stort mangfold av plantearter i forhold til tilsvarende arealer på fastlandet. Floraen er kystpreget og typisk for sure bergarter, men her er også innslag av noe mer basekrevende arter". Det er vanskelig å evaluere lokalitetens verdi og avgrensning ut fra disse dataene. Muligens finnes innslag av kalkrike strandberg, men foreløpig føres lokaliteten til "Andre viktige forekomster". Verdien vurderes foreløpig til lokalt viktig, da sure bergarter tydeligvis dominerer.

Biologisk mangfold i Follo; rapport II 1996, Hurumregistreringen 1990, Miljøvernregistreringen 1976

### **147 - Andre viktige forekomster - Lokalt viktig**

I følge beskrivelsen i kommunens naturtypeoversikt er det "...et relativt stort mangfold av plantearter i forhold til tilsvarende arealer på fastlandet. Floraen er kystpreget og typisk for sure bergarter, men her er også innslag av noe mer basekrevende arter". Det er vanskelig å evaluere lokalitetens verdi og avgrensning ut fra disse dataene. Muligens finnes innslag av kalkrike strandberg, men foreløpig føres lokaliteten til "Andre viktige forekomster". Verdien vurderes foreløpig til lokalt viktig, da sure bergarter tydeligvis dominerer.

Biologisk mangfold i Follo; rapport II 1996, Hurumregistreringen 1990, Miljøvernregistreringen 1976

### **148 - Kalkskog - Viktig**

Kalkskog på grunnlendt mark i nær tilknytning til strandsonen. Nærmest sjøen er det tørrengpreg, og dette området tilhører trolig naturtypen "kalkrike strandberg". Innenfor strandberget finnes et

mer skogbevokst område med flersjiktet skog. Tresjiktet består av furu, eik og asal (kilden spesifiserer ikke art). Busksjikt av furu, einer, eik, leddved, nyperosearter, hassel, lønn og korsved. Feltsjiktet er rikt på urter. Arter som finnes inkluderer bl.a. snerprørkvein, blodstorkenebb, kung (oregano), gullris, tiriltunge, knollmjørdurt, blåklokke og harekløver. Området klassifiseres som kalkskog (kalkfuruskog), og verdisettes som regionalt viktig. Avgrensningen og tilstand for området er ikke kvalitetssikret i nyere tid.

Oslo kommune, park- og idrettsvesenet 1990

### **149 - Rikere sumpskog - Lokalt viktig**

Gjelder et lite, avgrenset område i strandsonen. Tresjiktet består av svartor, ask, bjørk, gran (enkelte) og lønn. Busksjiktet består av gran, lønn rogn og lind. I feltsjiktet finnes bl.a. store bregner, hengeving, mjørdurt og brennesle. P.g.a. sparsomt kildemateriale er verdisetting vanskelig. Lokaliteten verdisettes foreløpig som et lokalt viktig område.

NINA Oppdragsmelding 227 1993, Oslo kommune, park- og idrettsvesenet 1990

### **150 - Kalkskog - Viktig**

Denne skogtypen vokser på et relativt grunnlendt område, og i nær tilknytning til strandsonen på næringsrikt jordsmonn. Nærmest sjøen har området tørrengpreg, innover er det mer skogbevokst og flersjiktet. I tresjiktet vokser furu, eik og asal (ikke spesifisert hvilken art). I busksjiktet finnes furu, einer, eik, leddved, nyperosearter, hassel, lønn og krossved. snerprørkvein, blodstorkenebb, kung (oregano), gullris, tiriltunge, knollmjørdurt, blåklokke og harekløver. Lokaliteten inneholder kalkrike berg og kalkfuruskog, og vurderes som viktig for bevaring av biologisk mangfold. Mer informasjon om avgrensning, skogtilstand og eventuelle signal- og rødlistearter blant kryptogamer og markboende sopp er ønskelig. P.g.a. sparsomt kildemateriale, der mange lokaliteter (innen samme naturtype) på Håøya er gitt identisk beskrivelse, er verdisetting vanskelig. Lokaliteten verdisettes foreløpig som et viktig område.

Oslo kommune, park- og idrettsvesenet 1990

### **151 - Rik edellauvskog - Viktig**

Nokså bratt skrent med blokkrik mark. Tresjiktet består av lind, alm, eik, gran og hegg. I busksjiktet finner en alm, hassel, lind, lønn og nyperosearter. Feltsjiktet inneholder enkelte store bregnearter, stankstorkenebb, skogsalat, blåveis, trollbær, myske og gaukesyre. Lokaliteten inneholder rik edelløvskog av alm-lindeskogtypen, og vurderes på denne bakgrunn som en viktig lokalitet. Mer informasjon om avgrensning, skogtilstand og eventuelle signal- og rødlistearter blant kryptogamer og markboende sopp er ønskelig. P.g.a. sparsomt kildemateriale, der mange lokaliteter (innen samme naturtype) på Håøya er gitt identisk beskrivelse, er verdisetting vanskelig. Lokaliteten verdisettes foreløpig som et viktig område.

Biologisk mangfold i Follo, rapport II 1996, Oslo kommune, park- og idrettsvesenet 1990

### **152 - Kalkskog - Viktig**

Denne skogtypen vokser på et relativt grunnlendt område, og i nær tilknytning til strandsonen på næringsrikt jordsmonn. Nærmest sjøen har området tørrengpreg, i bakkant er det mer skogbevokst og flersjiktet. Tresjiktet: furu, eik og asal, busksjiktet: furu, einer, eik, skogleddved, nyperosearter, hassel, lønn og krossved. snerprørkvein, blodstorkenebb, kung (oregano), gullris, tiriltunge, knollmjørdurt, blåklokke og harekløver. Vurderes som en viktig naturtype, men informasjon om skogtilstand og signal- og rødlistearter er sparsomt og bør suppleres. P.g.a. sparsomt kildemateriale, der mange lokaliteter (innen samme naturtype) på Håøya er gitt identisk beskrivelse, er verdisetting vanskelig. Lokaliteten verdisettes foreløpig som et viktig område.

Oslo kommune, park- og idrettsvesenet 1990

---

**153 - Rikere sumpskog - Viktig**

Små, avgrensede områder i strandsonen. Tresjikt: svartor, ask, bjørk enkelte graner og lønn. Busksjiktet: gran, lønn rogn og lind, feltsjiktet: store bregner, hengeving, mjødurt og brennesle. Informasjon om skogtilstand og signal- og rødlistearter er sparsomt og bør suppleres. P.g.a. sparsomt kildemateriale, der mange lokaliteter (innen samme naturtype) på Håøya er gitt identisk beskrivelse, er verdisetting vanskelig. Lokaliteten verdisettes foreløpig som et lokalt viktig område.

NINA Oppdragsmelding 227 1993, Oslo kommune, park- og idrettsvesenet 1990

---

**154 - Kalkskog - Viktig**

Denne skogtypen vokser på et relativt grunnlendt område, og i nær tilknytning til strandsonen på næringsrikt jordsmonn. Nærmest sjøen har området tørrrengpreg, i bakkant er det mer skogbevakst og flersjiktet. Tresjiktet: furu, eik og asal, busksjiktet: furu, einer, eik, skogleddved, nyperosearter, hassel, lønn og krossved.snerprørkvein, blodstorkenebb, kung (oregano), gullris, tiriltunge, knollmjødurt, blåklokke og harekløver. Informasjon om skogtilstand og signal- og rødlistearter er sparsomt og bør suppleres. P.g.a. sparsomt kildemateriale, der mange lokaliteter (innen samme naturtype) på Håøya er gitt identisk beskrivelse, er verdisetting vanskelig. Lokaliteten verdisettes foreløpig som et viktig område.

Oslo kommune, park- og idrettsvesenet 1990

---

**155 - Rikere sumpskog - Lokalt viktig**

Gjelder et lite, avgrenset område i strandsonen. Tresjiktet består av svartor, ask, bjørk, gran (enkelte) og lønn. Busksjiktet består av gran, lønn rogn og lind. I feltsjiktet finnes bl.a. store bregner, hengeving, mjødurt og brennesle. P.g.a. sparsomt kildemateriale, der mange lokaliteter (innen samme naturtype) på Håøya er gitt identisk beskrivelse, er verdisetting vanskelig. Lokaliteten verdisettes foreløpig som et lokalt viktig område.

NINA Oppdragsmelding 227 1993, Oslo kommune, park- og idrettsvesenet 1990

---

**156 - Kalkskog - Viktig**

Denne skogtypen vokser på et relativt grunnlendt område, og i nær tilknytning til strandsonen på næringsrikt jordsmonn. Nærmest sjøen har området tørrrengpreg, i bakkant er det mer skogbevakst og flersjiktet. Tresjiktet: furu, eik og asal, busksjiktet: furu, einer, eik, skogleddved, nyperosearter, hassel, lønn og krossved.snerprørkvein, blodstorkenebb, kung (oregano), gullris, tiriltunge, knollmjødurt, blåklokke og harekløver. Informasjon om skogtilstand og signal- og rødlistearter er sparsomt og bør suppleres. P.g.a. sparsomt kildemateriale, der mange lokaliteter (innen samme naturtype) på Håøya er gitt identisk beskrivelse, er verdisetting vanskelig. Lokaliteten verdisettes foreløpig som et viktig område.

Oslo kommune, park- og idrettsvesenet 1990

---

**157 - Rikere sumpskog - Lokalt viktig**

Gjelder et lite, avgrenset område i strandsonen. Tresjiktet består av svartor, ask, bjørk, gran (enkelte) og lønn. Busksjiktet består av gran, lønn rogn og lind. I feltsjiktet finnes bl.a. store bregner, hengeving, mjødurt og brennesle. P.g.a. sparsomt kildemateriale, der mange lokaliteter (innen samme naturtype) på Håøya er gitt identisk beskrivelse, er verdisetting vanskelig. Lokaliteten verdisettes foreløpig som et lokalt viktig område.

NINA Oppdragsmelding 227 1993, Oslo kommune, park- og idrettsvesenet 1990

---

**158 - Rik edellauvskog - Viktig**

Denne naturtypen finnes i områder med bratte partier på blokkrik mark. Tresjiktet består av lind, alm, eik, gran og hegg. I busksjiktet finner en alm, hassel, lind, lønn og nyperosearter. Feltsjiktet inneholder enkelte store bregnearter, stankstorkenebb, skogsalat, blåveis, trollbær, myske og gaukesyre. P.g.a. sparsomt

kildemateriale, der mange lokaliteter (innen samme naturtype) på Håøya er gitt identisk beskrivelse, er verdisetting vanskelig. Lokaliteten verdisettes foreløpig som et viktig område.

Biologisk mangfold i Follo, rapport II 1996, Oslo kommune, park- og idrettsvesenet 1990

---

**159 - Rikere sumpskog - Lokalt viktig**

Gjelder små, avgrensede områder i strandsonen. Tresjikt: svartor, ask, bjørk enkelte graner og lønn. Busksjikt: gran, lønn rogn og lind. Feltsjikt: Store bregner, hengeving, mjødurt og brennesle. P.g.a. sparsomt kildemateriale, der mange lokaliteter (innen samme naturtype) på Håøya er gitt identisk beskrivelse, er verdisetting vanskelig. Lokaliteten verdisettes foreløpig som et lokalt viktig område.

NINA Oppdragsmelding 227 1993, Oslo kommune, park- og idrettsvesenet 1990

---

**160 - Rikere sumpskog - Lokalt viktig**

Området har stedvis åpne dammer, og noen steder er skogen hogd. Et tett løvoppslag er på vei opp. Tresjiktet består av svartor, bjørk, gran, ask og innimellom furu. I busksjiktet er det foruten stedvis tett granforyngelse, også hassel, hegg, ask, lind, lønn og rogn. Feltsjiktet domineres av store bregner, blåbær og snellearter. P.g.a. sparsomt kildemateriale er verdisetting vanskelig. Beskrivelsen av ungt løvoppslag vitner om hogstpåvirkning. P.g.a. sparsomt kildemateriale, der mange lokaliteter (innen samme naturtype) på Håøya er gitt identisk beskrivelse, er verdisetting vanskelig. Lokaliteten verdisettes foreløpig som et lokalt viktig område.

Biologisk mangfold i Follo, rapport II 1996, Oslo kommune, park- og idrettsvesenet 1990

---

**161 - Rikere sumpskog - Lokalt viktig**

Området har stedvis åpne dammer, og noen steder er skogen hogd. Et tett løvoppslag er på vei opp. Tresjiktet består av svartor, bjørk, gran, ask og innimellom furu. I busksjiktet er det foruten stedvis tett granforyngelse, også hassel, hegg, ask, lind, lønn og rogn. Feltsjiktet domineres av store bregner, blåbær og snellearter. Beskrivelsen av ungt løvoppslag vitner om hogstpåvirkning. P.g.a. sparsomt kildemateriale, der mange lokaliteter (innen samme naturtype) på Håøya er gitt identisk beskrivelse, er verdisetting vanskelig. Lokaliteten verdisettes foreløpig som et lokalt viktig område.

Biologisk mangfold i Follo, rapport II 1996, Oslo kommune, park- og idrettsvesenet 1990

---

**162 - Rikere sumpskog - Lokalt viktig**

Gjelder små, avgrensede områder i strandsonen. Tresjikt: svartor, ask, bjørk enkelte graner og lønn. Busksjikt: gran, lønn rogn og lind. Feltsjikt: store bregner, hengeving, mjødurt og brennesle. P.g.a. sparsomt kildemateriale, der mange lokaliteter (innen samme naturtype) på Håøya er gitt identisk beskrivelse, er verdisetting vanskelig. Lokaliteten verdisettes foreløpig som et lokalt viktig område.

NINA Oppdragsmelding 227 1993, Oslo kommune, park- og idrettsvesenet 1990

---

**165 - Rik edellauvskog - Viktig**

Denne naturtypen finnes i områder med bratte partier på blokkrik mark. Tresjiktet består av lind, alm, eik, gran og hegg. I busksjiktet finner en alm, hassel, lind, lønn og nyperosearter. Feltsjiktet inneholder enkelte store bregnearter, stankstorkenebb, skogsalat, blåveis, trollbær, myske og gaukesyre. P.g.a. sparsomt kildemateriale, der mange lokaliteter (innen samme naturtype) på Håøya er gitt identisk beskrivelse, er verdisetting vanskelig. Lokaliteten verdisettes foreløpig som et viktig område.

Biologisk mangfold i Follo, rapport II 1996, Oslo kommune, park- og idrettsvesenet 1990

---

**166 - Rikere sumpskog - Lokalt viktig**

Området har stedvis åpne dammer, og noen steder er skogen hogd. Et tett løvoppslag er på vei opp. Tresjiktet består av svartor, bjørk, gran, ask og innimellom furu. I busksjiktet er det foruten stedvis tett granforyngelse, også hassel, hegg, ask, lind, lønn og rogn. Feltsjiktet domineres av store bregner, blåbær og snellearter. P.g.a. sparsomt kildemateriale, der mange lokaliteter (innen samme naturtype) på Håøya er gitt identisk beskrivelse, er verdisetting vanskelig. Lokaliteten verdisettes foreløpig som et viktig område.

Biologisk mangfold i Follo, rapport II 1996, Oslo kommune, park- og idrettsvesenet 1990

---

**167 - Rik edellauvskog - Viktig**

Denne naturtypen finnes i områder med bratte partier på blokkrik mark. Tresjiktet består av lind, alm, eik, gran og hegg. I busksjiktet finner en alm, hassel, lind, lønn og nyperosearter. Feltsjiktet inneholder enkelte store bregnearter, stankstorkenebb, skogsalat, blåveis, trollbær, myse og gaukesyre. P.g.a. sparsomt kildemateriale er verdisetting vanskelig. P.g.a. sparsomt kildemateriale, der mange lokaliteter (innen samme naturtype) på Håøya er gitt identisk beskrivelse, er verdisetting vanskelig. Lokaliteten verdisettes foreløpig som et viktig område.

Biologisk mangfold i Follo, rapport II 1996, Oslo kommune, park- og idrettsvesenet 1990

---

**168 - Rikere sumpskog - Lokalt viktig**

Området har stedvis åpne dammer, og noen steder er skogen hogd. Et tett løvoppslag er på vei opp. Tresjiktet består av svartor, bjørk, gran, ask og innimellom furu. I busksjiktet er det foruten stedvis tett granforyngelse, også hassel, hegg, ask, lind, lønn og rogn. Feltsjiktet domineres av store bregner, blåbær og snellearter. Beskrivelsen av ungt løvoppslag vitner om hogstpåvirkning. P.g.a. sparsomt kildemateriale, der mange lokaliteter (innen samme naturtype) på Håøya er gitt identisk beskrivelse, er verdisetting vanskelig. Lokaliteten verdisettes foreløpig som et lokalt viktig område.

Biologisk mangfold i Follo, rapport II 1996, Oslo kommune, park- og idrettsvesenet 1990

---

**169 - Rik edellauvskog - Viktig**

Denne naturtypen finnes i områder med bratte partier på blokkrik mark. Tresjiktet består av lind, alm, eik, gran og hegg. I busksjiktet finner en alm, hassel, lind, lønn og nyperosearter. Feltsjiktet inneholder enkelte store bregnearter, stankstorkenebb, skogsalat, blåveis, trollbær, myse og gaukesyre. P.g.a. sparsomt kildemateriale, der mange lokaliteter (innen samme naturtype) på Håøya er gitt identisk beskrivelse, er verdisetting vanskelig. Lokaliteten verdisettes foreløpig som et viktig område.

Biologisk mangfold i Follo, rapport II 1996, Oslo kommune, park- og idrettsvesenet 1990

---

**170 - Rikere sumpskog - Lokalt viktig**

Gjelder et lite, avgrenset område i strandsonen. Tresjiktet består av svartor, ask, bjørk, gran (enkelte) og lønn. Busksjiktet består av gran, lønn rogn og lind. I feltsjiktet finnes bl.a. store bregner, hengeving, mjødukt og brennesle. P.g.a. sparsomt kildemateriale, der mange lokaliteter (innen samme naturtype) på Håøya er gitt identisk beskrivelse, er verdisetting vanskelig. Lokaliteten verdisettes foreløpig som et lokalt viktig område.

NINA Oppdragsmelding 227 1993, Oslo kommune, park- og idrettsvesenet 1990

---

**171 - Rikere sumpskog - Lokalt viktig**

Området har stedvis åpne dammer, og noen steder er skogen hogd. Et tett løvoppslag er på vei opp. Tresjiktet består av svartor, bjørk, gran, ask og innimellom furu. I busksjiktet er det foruten stedvis tett granforyngelse, også hassel, hegg, ask, lind, lønn og rogn. Feltsjiktet domineres av store bregner, blåbær og snellearter.

Beskrivelsen av ungt løvoppslag vitner om hogstpåvirkning. P.g.a. sparsomt kildemateriale, der mange lokaliteter (innen samme naturtype) på Håøya er gitt identisk beskrivelse, er verdisetting vanskelig. Lokaliteten verdisettes foreløpig som et lokalt viktig område.

Biologisk mangfold i Follo, rapport II 1996, Oslo kommune, park- og idrettsvesenet 1990

---

**172 - Rikere sumpskog - Lokalt viktig**

Gjelder et lite, avgrenset område i strandsonen. Tresjiktet består av svartor, ask, bjørk, gran (enkelte) og lønn. Busksjiktet består av gran, lønn rogn og lind. I feltsjiktet finnes bl.a. store bregner, hengeving, mjødukt og brennesle. P.g.a. sparsomt kildemateriale, der mange lokaliteter (innen samme naturtype) på Håøya er gitt identisk beskrivelse, er verdisetting vanskelig. Lokaliteten verdisettes foreløpig som et lokalt viktig område.

NINA Oppdragsmelding 227 1993, Oslo kommune, park- og idrettsvesenet 1990

---

**173 - Rikere sumpskog - Lokalt viktig**

Området har stedvis åpne dammer, og noen steder er skogen hogd. Et tett løvoppslag er på vei opp. Tresjiktet består av svartor, bjørk, gran, ask og innimellom furu. I busksjiktet er det foruten stedvis tett granforyngelse, også hassel, hegg, ask, lind, lønn og rogn. Feltsjiktet domineres av store bregner, blåbær og snellearter. Beskrivelsen av ungt løvoppslag vitner om hogstpåvirkning. P.g.a. sparsomt kildemateriale, der mange lokaliteter (innen samme naturtype) på Håøya er gitt identisk beskrivelse, er verdisetting vanskelig. Lokaliteten verdisettes foreløpig som et lokalt viktig område.

Biologisk mangfold i Follo, rapport II 1996, Oslo kommune, park- og idrettsvesenet 1990

---

**174 - Rikere sumpskog - Lokalt viktig**

Området har stedvis åpne dammer, og noen steder er skogen hogd. Et tett løvoppslag er på vei opp. Tresjiktet består av svartor, bjørk, gran, ask og innimellom furu. I busksjiktet er det foruten stedvis tett granforyngelse, også hassel, hegg, ask, lind, lønn og rogn. Feltsjiktet domineres av store bregner, blåbær og snellearter. Beskrivelsen av ungt løvoppslag vitner om hogstpåvirkning. P.g.a. sparsomt kildemateriale, der mange lokaliteter (innen samme naturtype) på Håøya er gitt identisk beskrivelse, er verdisetting vanskelig. Lokaliteten verdisettes foreløpig som et lokalt viktig område.

Biologisk mangfold i Follo, rapport II 1996, Oslo kommune, park- og idrettsvesenet 1990

---

**175 - Rikere sumpskog - Lokalt viktig**

Området har stedvis åpne dammer, og noen steder er skogen hogd. Et tett løvoppslag er på vei opp. Tresjiktet består av svartor, bjørk, gran, ask og innimellom furu. I busksjiktet er det foruten stedvis tett granforyngelse, også hassel, hegg, ask, lind, lønn og rogn. Feltsjiktet domineres av store bregner, blåbær og snellearter. Beskrivelsen av ungt løvoppslag vitner om hogstpåvirkning. P.g.a. sparsomt kildemateriale, der mange lokaliteter (innen samme naturtype) på Håøya er gitt identisk beskrivelse, er verdisetting vanskelig. Lokaliteten verdisettes foreløpig som et lokalt viktig område.

Biologisk mangfold i Follo, rapport II 1996, Oslo kommune, park- og idrettsvesenet 1990

---

**176 - Rikere sumpskog - Lokalt viktig**

Området har stedvis åpne dammer, og noen steder er skogen hogd. Et tett løvoppslag er på vei opp. Tresjiktet består av svartor, bjørk, gran, ask og innimellom furu. I busksjiktet er det foruten stedvis tett granforyngelse, også hassel, hegg, ask, lind, lønn og rogn. Feltsjiktet domineres av store bregner, blåbær og snellearter. Beskrivelsen av ungt løvoppslag vitner om hogstpåvirkning. P.g.a. sparsomt kildemateriale, der mange lokaliteter (innen samme

naturtype) på Håøya er gitt identisk beskrivelse, er verdisetting vanskelig. Lokaliteten verdisettes foreløpig som et lokalt viktig område.

Biologisk mangfold i Follo, rapport II 1996, Oslo kommune, park- og idrettsvesenet 1990

---

### 177 - *Sumpskog - Viktig*

Gjelder et lite, avgrenset område i strandsonen. Tresjiktet består av svartor, ask, bjørk, gran (enkelte) og lønn. Busksjiktet består av gran, lønn rogn og lind. I feltsjiktet finnes bl.a. store bregner, hengeving, mjødurt og brennesle. P.g.a. sparsomt kildemateriale, der mange lokaliteter (innen samme naturtype) på Håøya er gitt identisk beskrivelse, er verdisetting vanskelig. Lokaliteten verdisettes foreløpig som et viktig område.

NINA Oppdragsmelding 227 1993, Oslo kommune, park- og idrettsvesenet 1990

---

### 178 - *Rik edellauvskog - Viktig*

Denne naturtypen finnes i områder med bratte partier på blokkrik mark. Tresjiktet består av lind, alm, eik, gran og hegg. I busksjiktet finner en alm, hassel, lind, lønn og nyperosearter. Feltsjiktet inneholder enkelte store bregnearter, stankstorkenebb, skogsalat, blåveis, trollbær, myske og gaukesyre. P.g.a. sparsomt kildemateriale, der mange lokaliteter (innen samme naturtype) på Håøya er gitt identisk beskrivelse, er verdisetting vanskelig. Lokaliteten verdisettes foreløpig som et viktig område.

Biologisk mangfold i Follo, rapport II 1996, Oslo kommune, park- og idrettsvesenet 1990

---

### 179 - *Rik edellauvskog - Viktig*

Denne naturtypen finnes i områder med bratte partier på blokkrik mark. Tresjiktet består av lind, alm, eik, gran og hegg. I busksjiktet finner en alm, hassel, lind, lønn og nyperosearter. Feltsjiktet inneholder enkelte store bregnearter, stankstorkenebb, skogsalat, blåveis, trollbær, myske og gaukesyre. P.g.a. sparsomt kildemateriale, der mange lokaliteter (innen samme naturtype) på Håøya er gitt identisk beskrivelse, er verdisetting vanskelig. Lokaliteten verdisettes foreløpig som et viktig område.

Biologisk mangfold i Follo, rapport II 1996, Oslo kommune, park- og idrettsvesenet 1990

---

### 180 - *Rik edellauvskog - Viktig*

Denne naturtypen finnes i områder med bratte partier på blokkrik mark. Tresjiktet består av lind, alm, eik, gran og hegg. I busksjiktet finner en alm, hassel, lind, lønn og nyperosearter. Feltsjiktet inneholder enkelte store bregnearter, stankstorkenebb, skogsalat, blåveis, trollbær, myske og gaukesyre. P.g.a. sparsomt kildemateriale, der mange lokaliteter (innen samme naturtype) på Håøya er gitt identisk beskrivelse, er verdisetting vanskelig. Lokaliteten verdisettes foreløpig som et viktig område.

Biologisk mangfold i Follo, rapport II 1996, Oslo kommune, park- og idrettsvesenet 1990

---

### 181 - *Urskog/gammelskog - Svært viktig*

Gjelder Søndre Håøya naturreservat. Forsvarets del av Håøya har vært administrativt fredet siden 1969. I 2002 ble dette arealet, samt resterende areal på søndre Håøya vernet som naturreservat etter naturvernloven. Øya er topografisk variert, hvor koller og høydedrag har tynt løsmassedeckede, mens dalsystemene har morenegrus, marin leire og organisk jord. Furuskog dominerer på toppene, mens ulike typer barskog og løvskog med til dels høyt innslag av edelløvtrær finnes i slukter og beskyttede steder. Skogen er variabel i alder, men er gjennomgående gammel. I partier finnes gammel naturskog med store mengder dødt trevirke.

Dokumentasjonen omkring artsmangfold på Håøya er nokså god. Lokaliteten er usedvanlig rik. Mer enn 550 arter av karplanter er funnet. I tillegg er det funnet over 250 arter av moser og ca 130 arter av lav. Insektdiversiteten er godt dokumentert, og Håøya er et meget verneverdig insekthabitat. Øya inneholder en rekke sjeldne

eller plantegeografisk interessante arter. Totalt sett er verneverdien meget høy (nasjonalt viktig), og en rekke rødlistede og andre interessante arter innen et vidt spekter av organismegrupper er dokumentert herfra. Noen mindre delokaliteter er figurert ut som egne naturtypelokaliteter. Som helhet er Søndre Håøya klassifisert som "Urskog/gammelskog". Mange naturtyper inngår i lokaliteten (rik edellauvskog, gammel lauvskog, rikere sumpskog m.fl.)

Biologisk mangfold i Follo, rapport II 1996, Biologisk mangfold, viktige områder i Follo; kart 1996, NINA Oppdragsmelding 227 1993, DN 1999. Barskog i Øst-Norge. Utkast til verneplan Fase II. DN-rapport 1999-4

---

### 182 - *Dammer - Lokalt viktig*

Vanningsdam i tilknytning til kulturlandskapet. Strand (1996) har undersøkt dammen, og kun funnet padde her. Dammen kommer med til tross for at funn av sjeldne amfibier. Den vurderes foreløpig som lokalt viktig. Inkludert i avgrensningen er også en rand med løvskog rundt

Dammer i Follo 1996

---

### 183 - *Dammer - Viktig*

Dam i tilknytning til kulturlandskapet/hage. Strand (1996) har undersøkt dammen, og angir "sal. før opprensning i vår", hvilket antyder at dammen er levested for liten salamander. På denne bakgrunnen verdisettes lokaliteten som regionalt viktig (verdi B). Kommentar: Er dammen riktig lokalisert? Dammen er ikke kategorisert som vannflate på digitalt kartverk. Derimot finnes en dam ca 105 meter sørvest for figuren....kan dette være den "riktige" dammen?

Dammer i Follo 1996

---

### 184 - *Dammer - Lokalt viktig*

Gjelder to dammer (de nordre Sønnerstødammene). Det eksisterer svært lite dokumentasjon vedrørende disse dammene. Under tvil tas de med som lokalt viktige, da den ligger nær kulturlandskap, i et rikt og kystnært landskap. Kan ha interessante forekomster av biologisk mangfold, og dette bør undersøkes nærmere.

Biologisk mangfold i og langs vassdrag i Follo 1995, Hurumregistreringen 1990

---

### 185 - *Dammer - Lokalt viktig*

Gjelder den søndre Sønnerstødammen. Det eksisterer lite dokumentasjon vedrørende denne dammen. Under tvil tas den med som lokalt viktig naturtypelokalitet, da dammen ligger nær kulturlandskap, i et rikt og kystnært landskap. Kan ha interessante forekomster av biologisk mangfold, og dette bør undersøkes nærmere.

Biologisk mangfold i og langs vassdrag i Follo 1995, Hurumregistreringen 1990

---

### 190 - *Viktige bekkedrag - Viktig*

Nederste del av bekkestrengen Årungselva. Øvrige deler av bekkestrengen er innekket av naturtypene 35, 191 (begge ferskvann/våtmark) og 407. Til tross for av veiutbygging har lagt beslag på betydelig areal av lokaliteten, utgjør vannstrengen en sammenheng fra fjorden til Årungen og landskapene innenfor som potensielt har landskapsøkologisk funksjon. Skogbåndet langs bekken har både forekomst av rike vegetasjonstyper (bl.a. edelløvskog med alm) og nøkkelementer som liggende og stående død ved. Det er altså naturkvaliteter knyttet til både skog og ferskvann langs Årungselva. Området er kartlagt som viktig viltområde.

Nytt feltarbeid, Flere skriftlige kilder

---

### 191 - *Viktige bekkedrag - Viktig*

Nederste del av bekkestrengen Årungselva. Øvrige deler av bekkestrengen er innekket av naturtypene 35, 190 (begge

ferskvann/våtmark) og 407. Til tross for av veitbygging har lagt beslag på betydelig areal av lokaliteten, utgjør vannstrengen en sammenheng fra fjorden til Årungen og landskapene innenfor som potensielt har landskapsøkologisk funksjon. Skogbåndet langs bekken har både forekomst av rike vegetasjonstyper (bl.a. edelløvskog med alm) og nøkkelementer som liggende og stående død ved. Det er altså naturkvaliteter knyttet til både skog og ferskvann langs Årungselsva. Området er kartlagt som viktig viltområde.

Nytt feltarbeid, Flere skriftlige kilder

---

### **192 - Dammer - Svært viktig**

Amfibiedam, registrert i Viltkartleggingen 2003 som objekt nr. 2044.

Viltkartlegging 2003

---

### **193 - Dammer - Svært viktig**

Amfibiedam, registrert i Viltkartleggingen 2003 som objekt nr. 2047

Viltkartlegging 2003

---

### **194 - Dammer - Svært viktig**

Amfibiedam, registrert i Viltkartleggingen 2003 som objekt nr. 2056, og tidligere registrert som salamanderdam (kilde: Strand 1996). Unøyaktig lokalisering/informasjon.

Viltkartlegging 2003, Strand 1996

---

### **195 - Dammer - Svært viktig**

Amfibiedam, registrert i Viltkartleggingen 2003 som objekt nr. 2067, og tidligere registrert som salamanderdam (kilde: Strand 1996). Lokaliteten ligger midt i et hytteområde. Fuktvegetasjonen er stedvis velutviklet. Arter: flaskestarr *Carex rostrata*, myrhatt *Potentilla palustris* og bukkeblad *Menyanthes trifoliata*. Klourt *Lycopuseuropaeus*. Invertebratlivet synes å være ordinært.

Viltkartlegging 2003, Strand 1996

---

### **196 - Dammer - Svært viktig**

Amfibiedam, registrert i Viltkartleggingen 2003 som objekt nr. 2068, og tidligere registrert som salamanderdam (kilde: Strand 1996). Humøss damm i utkanten av et boområde. Strendene synes stedvis å være dominert av flaskestarr *Carex rostrata*. Flytebladplanter: hvit nøkkrose *Nymphaea alba*. vanlig tjønnakk *Potamogeton natans*. Invertebratlivet synes å være ordinært.

Viltkartlegging 2003, Strand 1996

---

### **197 - Dammer - Svært viktig**

Amfibiedam, registrert i Viltkartleggingen 2003 som objekt nr. 2072, og tidligere registrert som salamanderdam (kilde: Dolmen 1983). Ut fra beskrivelsen, virker det litt usikkert om dammen som er registrert av Dolmen (1983) utvetydig kan knyttes til det digitaliserte polygonet.

Viltkartlegging 2003, Dolmen 1983

---

### **198 - Dammer - Svært viktig**

Amfibiedam, registrert i Viltkartleggingen 2003 som objekt nr. 2074, og tidligere registrert som salamanderdam (kilde: Dolmen 1983)

Viltkartlegging 2003, Dolmen 1983

---

### **199 - Dammer - Svært viktig**

Amfibiedam, registrert i Viltkartleggingen 2003 som objekt nr. 2076, og tidligere registrert som leveområde for spissnuttet frosk (kilde: Dolmen 1983)

Viltkartlegging 2003, Dolmen 1983

---

### **200 - Dammer - Svært viktig**

Amfibiedam, registrert i Viltkartleggingen 2003 som objekt nr. 2080. Lokaliteten beskrives som leveområde for salamander allerede av Dolmen (1983). Kartlagt i preliminært amfibeatlas, da med en noe annen lokalisering (litt lengre sør). Usikkert hvilken lokalisering som er riktig.

Viltkartlegging 2003, Dolmen 1983

---

### **201 - Dammer - Svært viktig**

Amfibiedam, registrert i Viltkartleggingen 2003 som objekt nr. 2082. Lokaliteten beskrives som leveområde for salamander av Strand (1996)

Viltkartlegging 2003, Strand 1996

---

### **203 - Dammer - Svært viktig**

Amfibiedam, registrert i Viltkartleggingen 2003 som objekt nr. 2086. Dammen er trolig fylt igjen med hageavfall og kvist, men kan restaureres

Viltkartlegging 2003, Sandås 2003

---

### **204 - Dammer - Svært viktig**

Amfibiedam, registrert i Viltkartleggingen 2003 som objekt nr. 2087

Viltkartlegging 2003, Sandås 2003

---

### **205 - Store gamle trær - Viktig**

Gammel eik, diameter i brysthøyde ca 90 cm.

---

### **206 - Kalkskog - Viktig**

Rik lågurtskog med variert og rik treslagssammensetning. Rik karplanteflora.

---

### **207 - Andre viktige forekomster - Lokalt viktig**

Tidligere kilder framhever Kalfausen som et viktig naturområde. Registranten har ikke hatt tilgang til detaljert informasjon, og naturtypetilhørigheten er dessuten uklar. Det er uklart om det hovedsakelig er verdier knyttet til vilt eller flora som er påpekt, og om verdiene er knyttet til sump/myr rundt tjernet (som antydnet av avgrensningen), eller om selve tjernet også kan være interessant. På "føre-var" basis, og med referanse til tidligere arbeider som referere interessant dyre- og planteliv, beholdes Kalfausen foreløpig som en naturtypelokalitet. Området sorteres til "andre viktige naturtyper" og gis foreløpig lokal verdi (C). Avgrensningen er usikker.

Biologisk mangfold i og langs vassdrag i Follo 1995, Hurumregistreringen 1990, Miljøvernregistreringen 1976

---

### **208 - Hagemark - Viktig**

Gammel hagemark med en rekke grove store eiker. Eikene måler opp til en meter i diameter.

Feltregistreringer under Mis kartlegging

---

### **209 - Parklandskap - Viktig**

Gammel allé inn til gård. Lokaliteten er usikkert avgrenset mot sør og nord.

Feltregistreringer under Mis kartlegging

---

### **210 - Store gamle trær - Viktig**

Stor gammel eik som måler ca. en meter i diameter.

MiS-kartlegging

---

### **300 - Gammel lauvskog - Lokalt viktig**

Meget frodig og rik vegetasjon. Mye krusfagermose. For det meste på leire. Forholdsvis sjiktet løvskog i grøftet flatt leiområde. I nord mer markert ravnedal med rike blåveisbakker og myskegras. Helt i nord flatt parti med gråor-heggeskog med mye strutseving. Biologisk interessant område med stort potensiale på sikt.

MiS-kartlegging

---

### 301 - Gammel lauvskog - Viktig

Løvskogsområde med rik treslagsvariasjon. Innslag av fuktige partier med gråor og ask/ bjørk. Øst for veien skrenter med lind på rik grunn. Området har generelt preg av å være tidligere innmark, men verdiene er i dag i større grad knyttet til skog enn kulturlandskapet. Noe død ved, gamle styviingstrær av lind. I øst er det de større eikene som er i fokus og ikke gressletta mellom disse. Sjeldent grovvokst og rik løvskog med bra potensiale for rekruttering av grove løvtrær og død-ved elementer. Viktig viltbiotop, særlig for spurvefugl. På bakgrunn av størrelse og dimensjoner på skogen, samt at den ligger på rik grunn vurderes området å regional verdi (B verdi). Tidligere registrert som viktig (Biologisk mangfold i Follo; rapport II 1996, Biologisk mangfold, viktige områder i Frogn; kart 1996, Biologisk mangfold i og langs vassdrag i Follo 1995). Da de eldre dataene er upresise og lite utfyllende, bygger beskrivelsen på MiS-registreringen.

MiS-kartlegging: Biologisk mangfold i Follo rapport II 1996; Biologisk mangfold viktige områder i Frogn (kart 1996); Biologisk mangfold i og langs vassdrag i Follo 1995

---

### 302 - Rik edellauvskog - Viktig

Rik li med noe grov og variert edelløvsog. En del nøkkelementer, og bra potensiale for nyskapning av grove trær. Regionalt sjelden naturtilstand. Naturverdiene er påpekt i flere tidligere kartleggingsprosjekter, men avgrensning og dokumentasjon har vært mangelfull.

MiS-kartlegging

---

### 304 - Rik edellauvskog - Viktig

Boreonemoral blandingskog på rik, leirete grunn. Spredt med grove eiker og spredt med død ved. Til dels grovvokst, godt sjiktet skog. Forholdsvis høy tetthet av sjeldne nøkkelementer av edelløvtrær, samt rik og variert vegetasjon tilsier nøkkelbiotop med regional verdi.

MiS-kartlegging

---

### 307 - Urskog/gammelskog - Lokalt viktig

Liten sumpskog med interessant, rik utforming i øst. Liten bekkedal i vest med en del grov bjørkeskog og svartor. Forholdsvis begrenset utstrekning og få nøkkelementer tilsier nøkkelbiotop med lokal verdi. Bra potensiale på sikt.

MiS-kartlegging

---

### 308 - Rik edellauvskog - Viktig

Liten edelløvsogsskrent med mye lind. Variert og rik treslagsblanding. Fuktig med svartor ned til bekk og høgspenteledning. Sjelden og rik naturtype med stort potensiale for biologisk mangfold på sikt. Regional verdi.

MiS-kartlegging

---

### 309 - Gammel lauvskog - Lokalt viktig

Skråning med blandingskog. En god del osp og bjørk. Noe grovere eik og lind. Forholdsvis rik granskog. Den groveste linda som er registrert i Frogn befinner seg i biotopen (110 cm i diameter og hul). Totalt sett få nøkkelementer, men potensiale for død-ved av løv og god rekruttering av grove edelløvtrær på sikt. Nøkkelbiotop med lokal verdi.

MiS-kartlegging

---

### 310 - Gammel edellauvskog - Viktig

Åpen og rik eike- og furuskog. Lindeholt helt i sør nedenfor vei. Rik flora med mye svarterteknapp og vivendel. Potensiale for krevende markboende sopp og insekter. Få nøkkelementer, men rik, og regionalt sjelden vegetasjonstype tilsier nøkkelbiotop med regional verdi.

MiS-kartlegging

---

### 311 - Rik edellauvskog - Lokalt viktig

Liten bekkedal med edelløvsog. Ung skog, men med bra potensiale for å utvikle nøkkelementer av død ved og grove edelløvtrær på sikt. Rik og sjelden naturtype, men det begrensede arealet tilsier nøkkelbiotop med lokal verdi.

MiS-kartlegging

---

### 312 - Rik edellauvskog - Viktig

Skråning med blandingsløvskog. Ikke påvirket av hogst for å bedre utsikt eller av høgspenteledning som resten av skråningen nordover. Rik rasmark med lite nøkkelementer, men bra potensiale på sikt. Sjelden naturtype som generelt er mindre påvirket av inngrep enn tilsvarende naturtype ellers i området. Nøkkelbiotop med regional verdi.

MiS-kartlegging

---

### 313 - Rikere sumpskog - Lokalt viktig

Liten dal ned mot vann. Blanding av edelløvsog og boreal løvskog i kantene. Svært fuktig dalbunn med svartor, bjørk, gran og ask. Ikke gammel skog, og få nøkkelementer. Stabilt høy fuktighet og rik vegetasjon med variert treslagsblanding gir høy verdi for insekter og vilt, og tilsier et godt potensiale for rekruttering av grove løvtrær og død-ved elementer på forholdsvis kort sikt. Mangel på nøkkelementer i dag tilsier nøkkelbiotop med lokal verdi.

MiS-kartlegging

---

### 314 - Rik edellauvskog - Lokalt viktig

Liten ravnedal med tilhørende slette med sumpskog ned mot vann. Forholdsvis grov skog. Noe eik opp mot vei. Har tidligere trolig vært beitet. Rik vegetasjon, rik treslagsblanding, men få nøkkelementer. Stabil høy fuktighet kombinert med rik vegetasjon og gunstig topografi tilsier nøkkelbiotop med lokal verdi. Bra potensiale for å utvikle elementer av død ved på relativt kort sikt.

MiS-kartlegging

---

### 315 - Store gamle trær - Viktig

Eik 70 cm

MiS-kartlegging

---

### 316 - Rik edellauvskog - Viktig

Sørvestvendt skrent med dominans av lind. Potensiale for markboende sopp og på sikt arter som er knyttet til rik og gammel edelløvsog.

MiS-kartlegging

---

### 317 - Rikere sumpskog -

Sjeldent fint utviklet sumpskog som er meget liten og ligger i en trang skåre helt ned til sjøen. Alle svartorene har godt utviklet sokkel og grunnvannsstanden er høy. Det er tidligere dokumentert naturverdier her (Biologisk mangfold i Follo, rapport II 1996), og gamle naturverdier dekkes inn av MiS-biotop 317 og 318.

MiS-kartlegging

---

### 318 - Hagemark - Lokalt viktig

Område med en del eldre eiketær iblandet en rekke andre treslag. Det er tidligere dokumentert naturverdier her (Biologisk mangfold i

Follo, rapport II 1996), og gamle naturverdier dekkes inn av MiS-biotop 317 og 318.

MiS-kartlegging

---

### 319 - Gammel lauvskog - Viktig

I nord: Rikt og en del død ved (også grov) av osp. Spredt med lind og middels store dimensjoner av eik. Mindre partier har mer småvokst skog, mens den sørlige delen inneholder spredte forekomster av barlind (5-20 cm i bhd). Bra fremtidig potensiale med tanke på nyrekruttering av grove dimensjoner og død ved av løv. Dette i kombinasjon av god forekomst av grovvokst osp, en del død ved av osp, samt den varierte og til dels rike treslagssammensetningen tilsier nøkkelbiotop med regional verdi.

MiS-kartlegging

---

### 320 - Andre viktige forekomster - Lokalt viktig

Ugrøftet sumpskog med noe sokkeldannelse hos svartor. Stabilt høyt vannspeil. Biotopen har stort fremtidig potensiale for nydannelse av død-ved elementer, grove løvtrær og trær med sokkel. Det fuktige lokalklimaet er særlig gunstig for moser, lav, insekter og vilt. Ugrøftet sumpskog er sjeldent i lavlandet, og selv om det er svært lite nøkkelementer i biotopen i dag og skogen er ung tilsier dette, sammen med det fremtidige potensialet, nøkkelbiotop med lokal verdi.

MiS-kartlegging

---

### 321 - Hagemark - Lokalt viktig

Antakelig tidligere beitemark. Forholdsvis fristilte eiker i engpreget vegetasjon. Spredt med barlind. Bra potensiale for utvikling av grove løvtrær og (særlig eik) og barlind på sikt. Grove eiker er viktige levesteder for en rekke insekter. Foreløpig ikke noe utpreget grov skog, men naturtypen er sjelden, og fremtidig potensiale for utvikling av store naturverdier er bra. Dette tilsier nøkkelbiotop med lokal verdi.

MiS-kartlegging

---

### 322 - Rik edellauvskog - Viktig

Sørvendt flat bakke med engpreget bunnvegetasjon. Forholdsvis grov løvskog som går helt ned til sjøen. Naturverdier i edelløvskog med lind og eik er dokumentert herfra tidligere (Biologisk mangfold i Follo; rapport II 1996, Biologisk mangfold, viktige områder i Frogn; kart 1996), men MiS-avgrensningen benyttes som den mest oppdaterte informasjonen.

MiS-kartlegging

---

### 323 - Rik edellauvskog - Lokalt viktig

Liten trang sprekk som strekker seg fra sjøen og opp på plataået. Forholdsvis ung skog med få nøkkelementer. Innslag av en del lind høyner verdien til biotopen.

MiS-kartlegging

---

### 324 - Rik edellauvskog - Lokalt viktig

Østvendt dal med blandet løvskog. Hytteveg lagt gjennom dalen. Fra bratte skrenter til flattere bunnpartier. Generelt lite elementer

MiS-kartlegging

---

### 325 - Rik edellauvskog - Viktig

Variert biotop med godt utformede sumpskoger og grove osper. Innslag av grove hasselkjerr. Lind i skråninger. Blåveis og skogbingel i feltsjikt. Stort potensiale for biologisk mangfold på sikt. Naturverdier er tidligere beskrevet i området (kilde: Biologisk mangfold i Follo, rapport II 1996, Hurumregistreringen 1990, Miljøvernregistreringen 1976), men avgrensningen har vært lite presis.

MiS-kartlegging

---

### 326 - Store gamle trær - Viktig

Eik 120 cm

MiS-kartlegging

---

### 327 - Store gamle trær - Viktig

Eik 90 cm

MiS-kartlegging

---

### 328 - Hagemark - Lokalt viktig

Spredt med noen større eiker i kulturlandskap. Området kunne vært noe utvidet. Bør vurdere tiltak for eik og furu i biotopen.

Naturverdien er tidligere beskrevet (kilde: Biologisk mangfold i Follo, rapport II 1996, Biologisk mangfold, viktige områder i Follo; kart 1996), og tar for seg et langt større område enn avgrensningen til MiS-figur 328.

MiS-kartlegging

---

### 331 - Rik edellauvskog - Lokalt viktig

Løvsogsbestand i bekkedrag, Hasselklynger dominerer sammen med svartor og osp. Noe død ved, i hovedsak av bjørk og or. Det er forholdsvis sparsomt med nøkkelementer i dag, men topografi, fuktighet og treslagssammensetning tilsier at biotopen har bra potensiale for å utvikle store verdier for biologisk mangfold på sikt. Dominans av hassel er et sjeldent innslag i landskapet. Viktig viltbiotop. Stabil fuktighet, rik vegetasjon og bra fremtidig potensiale tilsier nøkkelbiotop med lokal verdi.

MiS-kartlegging

---

### 333 - Rik edellauvskog - Viktig

Sørvendt furuskog på rasmark med høy andel edelløvtrær i små og midlere dimensjoner. Tett tresetting. Furu, gran og eik utgjør øvre kronesjikt, mens ask, lind, lønn utgjør et undersjikt. Einer og hassel danner busksjikt. Blåveis og liljekonvall finnes flekkvis rikelig. Rikhet, variert treslagssammensetning, forekomst av både en del død ved og andre nøkkelementer skaper en skogtilstand som er sjelden i landskapet. Tørre, rike biotoper med furu og osp, samt en rekke edelløvtrær kan huse en rekke spesielle insekter og gir godt grunnlag for vilt. Rasmarka gir grunnlag for stor nyskaping av død ved elementer. Biotopen vurderes å være en nøkkelbiotop med regional verdi.

MiS-kartlegging

---

### 334 - Rik edellauvskog - Viktig

Ung edelløvskog over et forholdsvis stort areal. Variasjon i treslag. Godt potensiale for biologisk mangfold på sikt. Viktig viltlokalitet. Forholdsvis rikt. Variert biotop med godt utformede sumpskoger og grove osper. Innslag av grove hasselkjerr. Lind i skråninger. Blåveis og skogbingel i feltsjikt. Stort potensiale for biologisk mangfold på sikt. Naturverdier er tidligere beskrevet i området (kilde: Biologisk mangfold i Follo, rapport II 1996, Hurumregistreringen 1990, Miljøvernregistreringen 1976), men avgrensningen har vært lite presis.

MiS-kartlegging

---

### 335 - Urskog/gammelskog - Viktig

Deler av området er meget rikt og har mye død ved og gadd. Et større areal, hvorav lokalitet 335 inngår som delområde, har tidligere blitt kartlagt med som viktig p.g.a. naturverdier (Biologisk mangfold i Follo, rapport II 1996, NINA Oppdragsmelding 227, 1993). Den grove og store avgrensningen som tidligere er benyttet, er erstattet av 6 mindre MiS-biotoper.

MiS-kartlegging

---

### 336 - Urskog/gammelskog - Viktig

Liten bekkedal med frodig granskog i bunn og lind i skrenter på siden. Noe grove læger og endel gadd. Rikt. Lite område med stor variasjon og mange elementer. Et større areal, hvorav lokalitet 336 inngår som delområde, har tidligere blitt kartlagt med som viktig p.g.a. naturverdier (Biologisk mangfold i Follo, rapport II 1996, NINA Oppdragsmelding 227, 1993). Den grove og store avgrensningen som tidligere er benyttet, er erstattet av 6 mindre MiS-biotoper.

MiS-kartlegging

---

### 337 - Rikere sumpskog - Viktig

Rikt fuktig dråg med gråor og svartor. Store mengder ullmose, blåveis på tørrere partier. Skogbingel og hvitbladtistel. Et større areal, hvorav lokalitet 337 inngår som delområde, har tidligere blitt kartlagt med som viktig p.g.a. naturverdier (Biologisk mangfold i Follo, rapport II 1996, NINA Oppdragsmelding 227, 1993). Den grove og store avgrensningen som tidligere er benyttet, er erstattet av 6 mindre MiS-biotoper.

MiS-kartlegging

---

### 338 - Urskog/gammelskog - Viktig

I nord fattig furuskog med endel gran innblandet. I sør granskog med innslag av noen større furuer. Klynger med død ved ellers spredt. En av få blåbærskoger med noen elementer. Et større areal, hvorav lokalitet 338 inngår som delområde, har tidligere blitt kartlagt med som viktig p.g.a. naturverdier (Biologisk mangfold i Follo, rapport II 1996, NINA Oppdragsmelding 227, 1993). Den grove og store avgrensningen som tidligere er benyttet, er erstattet av 6 mindre MiS-biotoper.

MiS-kartlegging

---

### 339 - Urskog/gammelskog - Lokalt viktig

Noe sammenbrudd av gran. Dette skyldes trolig kanteffekter fra hogstflater. Noe furuskog er foreslått inkludert i biotopen. Et større areal, hvorav lokalitet 339 inngår som delområde, har tidligere blitt kartlagt med som viktig p.g.a. naturverdier (Biologisk mangfold i Follo, rapport II 1996, NINA Oppdragsmelding 227, 1993). Den grove og store avgrensningen som tidligere er benyttet, er erstattet av 6 mindre MiS-biotoper.

MiS-kartlegging

---

### 342 - Rik edellauvskog - Viktig

Liten edelløvsog med endel eldre trær av ask, kirsebær og bjørk. Beiteskog

MiS-kartlegging

---

### 343 - Gammel lauvskog - Viktig

Løv/edelløvsog med midlere dimensjoner. Enkelte grovere trær. Småkuppert og stor treslagsvariasjon. Beiteskog. Viktig villtbiotop.

MiS-kartlegging

---

### 344 - Store gamle trær - Viktig

Eik 100cm

MiS-kartlegging

---

### 347 - Rik edellauvskog - Viktig

Fuktig liten dal med rikere vegetasjonstyper. Variert treslagssammensetning og en del elementer. Skogen begynner å bli grov stedvis. Viktig villtbiotop. Tidligere beitet.

MiS-kartlegging

---

### 348 - Rik edellauvskog - Viktig

Løvdominans langs bekk, mer furu på tørrere mark. I SV frodig granskog med endel gadd og læger, noe med grove dimensjoner. Potensiale for markboende sopp og insekter.

MiS-kartlegging

---

### 349 - Gammel lauvskog - Lokalt viktig

Endel forholdsvis grov bjørk og osp iblandet med gran. Kun viltverdi i dag, men med potensiale for sopp, lav og insekter på sikt etter hvert som skogen blir eldre.

MiS-kartlegging

---

### 350 - Rik edellauvskog - Viktig

Rasmarkspreget edelløvsog med en del boreale løvtrær. Forholdsvis rikt, spredt med lægerav mindre dimensjoner. Stedvis fuktige dråg med småvokst ask. Bra potensiale for biologisk mangfold på sikt. Viktig villtbiotop.

MiS-kartlegging

---

### 352 - Urskog/gammelskog - Viktig

Østvendt rasmark med blandingsskog. Nedre deler på rikere og fuktig leire. Spredt med læger og gadd. God lokalitet for hakkespetter. En av få lokaliteter på grov blokkmark i Vestby og Frogn.

MiS-kartlegging

---

### 354 - Urskog/gammelskog - Lokalt viktig

Fuktig lite dråg med gran og løvskog. Noe grove løvtrær finnes.

MiS-kartlegging

---

### 357 - Urskog/gammelskog - Viktig

Mye liggende død ved stedvis, flere grove. Noe gadd spredt av gran og endel grove bjørk, svartor spredt. Små sumper, bergvegger og to mindre bekker.

MiS-kartlegging

---

### 360 - Gammel edellauvskog - Viktig

Forholdsvis skrinn eikeskog med endel eik 20-40 cm. Mye små dimensjoner. Innslag av noe lågurtskog. Lite granpåvirkning.

MiS-kartlegging

---

### 364 - Urskog/gammelskog - Lokalt viktig

Tidligere grøftet sumpskog hvor det nå er mye gadd og læger. Forholdsvis rikt. Nytt sjikt av gran på vei opp under.

MiS-kartlegging

---

### 367 - Gammel lauvskog - Viktig

Yngre løvskog med innslag av enkelte større trær. Blåveis i hele biotopen. Viktig villtbiotop. Forholdsvis mye lindeskog med potensial for en interessant soppflora. Området er tidligere beitemark og skogen er i en tidlig utviklingsfase. Rik vegetasjon og lind som delvis bestandsdannende treslag tilsier regional verdi (B verdi). Tidligere registrert i samband med Biologisk mangfold i og langs vassdrag i Follo (1995)

MiS-kartlegging, Biologisk mangfold i og langs vassdrag i Follo 1995

---

### 368 - Rik edellauvskog - Viktig

Skråning med middelaldrende edelløvsog. Noen eldre trær innimellom. Noe død ved finnes av ulike edelløvtrær og boreale løvtrær. Rik vegetasjon med blåveis, liljekonvall, kantkonvall, trollbær og andre lågurtindikatorer. Det er forholdsvis mye lind i biotopen. Biotopen er en del av større og viktig viltområde som er særlig rikt på spurvefugl. Rik vegetasjon og ganske godt utviklet edelløvsog med en rekke viktige nøkkelementer tilsier at området gis verdi som viktig (B verdi). Naturverdier i området er dokumentert tidligere, men avgrensningene er ikke nøyaktige. I naturtypesammenheng bør derfor MiS-dataene brukes.

MiS-kartlegging

---

**369 - Rik edellauvskog - Viktig**

Stort område med variert edelløvskog, seine løvsuksesjoner av osp og bjørk, samt noe barskog. Området er tydelig kulturpåvirket fra en del år tilbake, men fremstår i dag hovedsakelig som et skogdekt område. Skogen er stedvis forholdsvis grov og det finnes spredt med død ved av en rekke treslag. Området er del av viktig viltområde med særlig fokus på spurvefugl og spetter. Deler av området har ravinepreg med rik vegetasjon, blandt annet med ask-snelleskog som er en truet vegetasjonstype. Området betegnes å ha et stort potensiale for sjeldne arter knyttet til trær og rik bakkevegetasjon. Stor variasjon, rikhet, sjeldne vegetasjonstyper og mange nøkkelementer tilsier verdi som viktig (B verdi). Naturverdier i området er dokumentert tidligere, men avgrensningene er ikke nøyaktige. I naturtypesammenheng bør derfor MiS-dataene brukes.

MiS-kartlegging

---

**373 - Rikere sumpskog - Viktig**

Tidligere grøftet sumpskog som ikke har blitt monoton granskog. Stort innslag av svartor og bjørk på sokler. Mye død ved, rikt. Viktig viltbiotop. Området overlapper med et større område som har vært kartlagt med viktige naturtyper i Hurumregistreringen (1990). Da presisjonen på de gamle dataene er dårlig, erstattes de av MiS-kartleggingens nøyaktige avgrensning.

MiS-kartlegging

---

**374 - Urskog/gammelskog - Viktig**

Stort område med mye død ved både stående og liggende av gran. Stedvis forsumpet mark med innslag av svartor. Stedvis mye høystubber av gran. Hønsehauken har to reder i de nordøstre delene. Flatt landskap

MiS-kartlegging

---

**377 - Urskog/gammelskog - Viktig**

To rike ravine kløfter med rik frodig vegetasjon og mye læger og gadd. Stor mengde skogsvingel. Stort potensiale for biologisk mangfold. Store bergvegger og grov hassel finnes. Lind i skrenter.

MiS-kartlegging

---

**378 - Urskog/gammelskog - Lokalt viktig**

Granskog, fuktig med mye grov gadd og forholdsvis grov skog. Få andre elementer. Et større areal, hvorav lokalitet 378 inngår som delområde, har tidligere blitt kartlagt med som viktig p.g.a. naturverdier (Biologisk mangfold i Follo, rapport II 1996, NINA Oppdragsmelding 227, 1993). Den grove og store avgrensningen som tidligere er benyttet, er erstattet av 6 mindre MiS-biotoper.

MiS-kartlegging

---

**379 - Rik edellauvskog - Viktig**

Askeskog med brukbare dimensjoner. Fuktig og rikt. Mye ask i feltsjikt, noen barlind finnes.

MiS-kartlegging

---

**380 - Rik edellauvskog - Viktig**

Rik edelløvskog i overgang til skrent/beite. Mange treslag og noe død ved. Noen av ospene på beitet er inkludert.

MiS-kartlegging

---

**381 - Urskog/gammelskog - Viktig**

Bratt, sydvendt skrent under furukolle med rik edelløvskog med rik treslagsblanding. God aldersspredning; en del grov, gammel eik og mest yngre trær av lind og alm. Hassel utgjør busksjiktet sammen med flere av de øvrige forekommende edelløvtrær. Grove, gamle

eiker, også hule med rødmuld, er sjeldent i landskapet. Det er ellers god forekomst av andre nøkkelementer. Den rike vegetasjonen og treslagsblandingen tilsier at biotopen har stort potensiale for å utvikle store verdier for biologisk mangfold, både m.h.p. død ved, grove trær og trær med grov, stabil bark. Biotopen er av særlig verdi for insekter, lav og sopp. I sum en nøkkelbiotop med regional verdi.

MiS-kartlegging

---

**382 - Urskog/gammelskog - Viktig**

Heterogent område med gammel granskog. Størstedelen av området (bestand 148, 149, 150) består av tett, fuktig gran/bjørkesumpskog med mye læger av gran og or i små og midlere dimensjoner. Bakken består av mosedeppet leire. Bestand 7 og deler av 148 består av gammel granskog med en del stående og liggende død ved på bærlyng. I disse bestandene er det bedre sikt og stedvis naturskogspreget. I bestand 7 er det ryddet og tatt ut dødt virke. Sjeldent høy tetthet av død ved av ulik kvalitet og stabilt fuktig skog med en del innslag av løv gir gode livsbetingelser for mange artsgrupper (moser, lav, sopp, insekter, vilt) og tilsier nøkkelbiotop med regional verdi.

MiS-kartlegging

---

**384 - Urskog/gammelskog - Lokalt viktig**

Tett, tosikkert svartorsumpskog. Gran dominerer med svartor langs bekken. Fattige og middels rike vegetasjonstyper. Mosedecke dominerer feltsjiktet på flere steder. Stabil fuktighet og høyt innslag av middels grove svartor tilsier nøkkelbiotop med lokal verdi.

MiS-kartlegging

---

**385 - Urskog/gammelskog - Viktig**

Gammel furuskog med flere felt med eldre løvsuksesjoner av osp. Hovedsakelig registrert under MiS-kartlegging, men barlindforekomsten er også nevnt i to andre kilder (Hurumregistreringen 1980 og Miljøvernregistreringen 1976). Biotopen inneholder både gammel furu, gammel gran og gammel eik. Barlind finnes spredt på østsiden. Stedvis en del død ved av gran (mest liggende, men også spredt gadd). Fattige vegetasjonstyper dominerer. Skogbildet er variert og har stedvis naturskogspreget. Området overskrider inngangsverdiene for MiS, for eldre løvsuksesjon og gamle trær. En signalart (vedboende sopp) for gammel granskog ble registrert. Biotopen inneholder en rekke nøkkelementer, er variert og har en naturskogspreget skogstruktur. Slik skog er sjeldent i landskapet, og biotopen vurderes som en nøkkelbiotop med regional verdi.

MiS-kartlegging, Hurumregistreringen 1990, Miljøvernregistreringen 1976

---

**387 - Rik edellauvskog - Lokalt viktig**

Edelløvskog med lønn som dominerende treslag. Lite sjiktet. Flatt, god sikt. Lågurt. Sjelden og rik naturtype, men få nøkkelementer. Området har bra potensiale på sikt. Biotopen vurderes som en lokalt viktig nøkkelbiotop.

MiS-kartlegging

---

**388 - Rik edellauvskog - Viktig**

Rik edelløvskog med eik og lønn som dominerende treslag, men også innslag av alm og lind. Også innblanding av boreale løvtrær. Rik bakke med blåveis. Hassel utgjør busksjikt i store deler av biotopen. På østsiden av tjernet finnes bergvegger. Rik biotop med stor forekomst og variasjon av nøkkelementer og sjeldne elementer av gamle edelløvtrær. Viktig biotop for mange artsgrupper, da særlig insekter, lav og sopp. Biotopen vurderes som en nøkkelbiotop med regional verdi.

MiS-kartlegging

---

**390 - Urskog/gammelskog - Viktig**

Tett, tosikkert granskog på fuktig mark med stor dekning av torvmoser i feltsjiktet. To bekker renner gjennom biotopen. Nord-østlig, skyggefull helling. Mye død ved, både liggende og stående i alle dimensjoner og nedbrytningsstadier, men mest i tidlig og midlere stadie. Undersjikt av gran. Fattig til middels rikt. Kombinasjonen av høy fuktighet, frodig vegetasjon og stor konsentrasjon av død ved er sjeldent i landskapet. Naturtypen er egnet levested for en rekke moser, sopp og lav, og er en rik biotop for insekter og vilt. Potensialet for nyrekruttering av død ved er bra. Biotopen vurderes som en nøkkelbiotop med regional verdi.

MiS-kartlegging

---

#### **394 - Urskog/gammelskog - Viktig**

Nordøstvendt forsøkningsstudie med forholdsvis mye læger og gadd av gran som er det dominerende treslaget i biotopen. Det finnes død ved i alle nedbrytningsstadier, men det er klart mest av lite nedbrutt virke. Det ble funnet tre rødlistede som for Follo regionen er forholdsvis sjeldne arter. De tre artene er vedboende og er knyttet til død ved av gran. Lokaliteten vil på sikt kunne bli enda viktigere for ivaretagelse av arter knyttet til gammel løvskog og rik markvegetasjon. På denne bakgrunn og naturtypens sjeldenhet i nasjonal målestokk gis lokaliteten som viktig (C verdi) for bevaring av biologisk mangfold.

MiS-kartlegging

---

#### **397 - Gråor-heggeskog -**

Flere små ravedaler med yngre løvskog. Spesielt at deler av biotopen er av ask-snellskog type som er sjelden på landsbasis. En bekke renner gjennom biotopen. Stort potensiale på sikt til å utvikle viktige kvaliteter knyttet til gammel løvskog og rik markvegetasjon. På denne bakgrunn og naturtypens sjeldenhet i nasjonal målestokk gis lokaliteten som viktig (B verdi).

MiS-kartlegging

---

#### **400 - Gammel edellauvskog -**

Todelt område med en øvre forholdsvis skrinna knaus med eik og frodigere og tettere edelløvskog på bedre bonitet ned mot traktorvei. Hovedfokus for denne lokaliteten er de noe eldre eikene som står spredt. Det bør imidlertid legges vekt på å bevare et utsnitt av de løvtrესlagene som finnes for å skape flere gamle trær i biotopen. Eikene er ikke veldig gamle og hulrom savnes, lokaliteten er liten og vurderes derfor å ha lokal verdi. Naturverdier i området er dokumentert tidligere, men avgrensningene er ikke nøyaktige. I naturtypesammenheng bør derfor MiS-dataene brukes.

MiS-kartlegging

---

#### **401 - Gammel edellauvskog -**

Skrinnere område med hvor det er de gamle eikene som er i fokus. Enkelte er tildels grove og hule. Potensiale for sopp og insekter knyttet til gamle hule eiker. På grunn av beskjeden areal og få virkelig gamle eiker, samt at spesielle arter ikke er funnet settes verdien til lokalt viktig (C verdi). Naturverdier i området er dokumentert tidligere, men avgrensningene er ikke nøyaktige. I naturtypesammenheng bør derfor MiS-dataene brukes.

MiS-kartlegging

---

#### **402 - Urskog/gammelskog -**

Svært variert bekkedal med rik og fuktig vegetasjon. Stedvis store og moserike bergvegger, kildefremspring, store steiner, høystubber av gran og gråor. Skogen er flersjiktet med stor spredning på alder og dimensjoner. Treslagssammensetningen er variert med boreale løvtrær, edelløvtrær og gran som er det dominerende treslaget. Stedvis finnes grove læger av gran og på biotopnivå er det en viss kontinuitet i tilgangen av død ved. Det hekker dvergspett i biotopen. De nordlige delene har mer innslag av løvskog enn i sør. Det har trolig vært beiteområder for dyr i hele dalen for en del år tilbake. Den hensynskrevende sopparten granrustkjuke ble funnet på ett læger av gran. Stort mangfold av nøkkelementer i et inntakt, lavereliggende rikt skogøkosystem tilsier at lokaliteten er viktig for bevaring av biologisk mangfold (B verdi). Naturverdier

er tidligere registrert i området (kilde: Registrering av sjørretvassdrag i Oslo og Akershus i 1996, Biologisk mangfold i og langs vassdrag i Follo 1995), men avgrensningen som er benyttet nå er vesentlig snevrere.

MiS-kartlegging

---

#### **405 - Rik edellauvskog -**

Tidligere beiteland som nå er grodd til med alm-lindeskog som enda ikke er rukket å bli særlig gammel. Vegetasjonen er rik med heldekkende blåveisteppes i hele biotopen. Det finnes noen bergvegger og enkelte litt grovere trær, men ellers få gammelskogskvaliteter. Potensiale for sopp knyttet til den rike grunnen. Det er få rike og intakte alm-lindeskoger i regionen, lokaliteten gis må derfor betegnes som viktig (B verdi) for bevaring av biologisk mangfold. Naturverdier i området har vært kjent før MiS-registreringen (kilde: Biologisk mangfold, viktige områder i Frogn; kart 1996), men med dårlig avgrensning og dokumentasjon. Tidligere kartfesting peker på et stort område med kulturlandskap på stedet, men dette er ikke kommet med i revisjonen av naturtypekartleggingen i 2004

MiS-kartlegging

---

#### **406 - Rikere sumpskog -**

Rik sumpskog med or og bjørk som dominerende treslag. Sumpskogen har nok for noen år tilbake vært en beitet fukteng, men har nå grodd helt igjen. Grøfta som er gravd ut i sør er i ferd med å tettes helt og vannspeilet står i dag foholdsvis høyt. Skogen er ikke veldig gammel. Dette er en av de største og mest intakte rike sumpskogene i Vestby og Frogn og må derfor betegnes som viktig (B verdi).

MiS-kartlegging

---

#### **407 - Gråor-heggeskog -**

Rikere sumpskog / Gråor-heggeskog / Flommarkskog som tidligere har vært jordbruksland. Det er nå kommet opp løvskog som tidvis oversvømmes under kraftig eller langvarig regnvær. Skogen er ikke gammel men mange trær har utviklet sokler som er typisk for sumpskoger og flommarkskoger. Området må betegnes som et viktig viltområde for spurvefugler. Det er få kvaliteter knyttet til gamle skogøkosystemer. Ut fra naturtypens sjeldenhet gis lokaliteten verdien B (viktig). Må sees i sammenheng med øvrige naturtyperlokalteter langs Årungselta (naturtype 35, 190 og 191, alle klassifisert under ferskvann/våtmark, til tross for kvaliteter knyttet til skogen langs bredden). Til tross for av veiutbygging har lagt beslag på betydelig areal av lokaliteten, utgjør vannstrengen en sammenheng fra fjorden til Årungen og landskapene innenfor som potensielt har landskapsøkologisk funksjon. Området er kartlagt som viktig viltområde.

MiS-kartlegging

---

#### **411 - Urskog/gammelskog -**

Blandingsskog hvor gran er dominerende treslag i en forholdsvis godt sjiktet skog. Biotopen hoveddel er en liten nordvestvendt kløft med forholdsvis rik vegetasjon. Stedvis en del blåveis og lind. i vestre del ovenfor kløfta er det sammenbrudd av gran med mange liggende og stående døde trær. Skogen er ikke gammel men har på sikt mulighet for å huse arter knyttet til død ved og store gamle trær. Foreløpig har lokaliteten lokal verdi (C verdi).

MiS-kartlegging

---

#### **413 - Rikere sumpskog - Lokalt viktig**

Foholdsvis ung, men ugrøftet rikere sumpskog rett øst for liten dam. Grunnvannsstanden er forholdsvis høy, skogen er ikke så godt sjiktet, dominerende treslag er svator, bjørk, gran og furu. Det finnes få viktige nøkkelementer i biotopen. Den gis derfo lokal verdi (C).

MiS-kartlegging

---

#### 414 - Gammel lauvskog - Lokalt viktig

Ordinær barskog med noe høyere tetthet av osp. Eiendommen har generelt mye osp spredt i større og mindre konsentrasjoner. Det henstilles generelt til å fokusere på å ivareta ospa i landskapet da dette er et viktig treslag for en rekke insekt, sopp, lav og mosearter i det den begynner å blir gammel med grov bark, samt etter dens død. Lokaliteten har per i dag ikke mer enn lokal verdi, men på sikt vil denne øke dersom ospene får bli gamle.

MiS-kartlegging

---

#### 416 - Rikere sumpskog - Viktig

Område langs bekk med høy grunnvannsstand og forholdsvis godt utviklet sumpskog med mye svartor. Dette er en sjelden vegetasjonstype og finne ugrøftet og rimelig intakt. Den gis derfor regional verdi på tross av lite areal (B verdi).

MiS-kartlegging

---

#### 417 - Urskog/gammelskog - Lokalt viktig

Område på skrinn grunn hvor det står en del eldre, lavvokst furu. Gamle furutrær og død ved av furu er viktige elementer for mange arter i skog. Det er derfor viktig å la slike miljøer få utvikle seg. Denne lokaliteten har forholdsvis få kvaliteter utover enkelte grove trær, derfor settes verdien til lokalt viktig (C verdi)

MiS-kartlegging

---

#### 418 - Urskog/gammelskog -

Variert biotop som favner flere naturtyper. Rik svartorsumpskog i øvre del med svartor og gran. Her vokser det bl. a. springfrø, slakkstarr og trollurt. Det har også spredd seg kjempespringfrø i sumpen. Dette er en fremmed art og bør bekjempes. Lenger ned i skråninga er det rik blandingsskog av gran og ulike løvtrær på rik lågurt og storebregnemark. Her vokser bl. a. krossved og skogbingel. I nordøstre del vokser en del større osp som er et viktig element for mange arter. Skogen er flersjiktet med stor aldersspredning. Det finnes en god del læger og gadd, rasmarker, bergvegger, spettehull og en del høystubber av gran. Rike ugrøfta sumpskoger og barskoger med mye død ved og innslag grovere osp er sjeldent i landskapet. Lokaliteten gis derfor verdi som viktig (B verdi) for bevaring av biologisk mangfold.

MiS-kartlegging

---

#### 422 - Urskog/gammelskog - Lokalt viktig

Forholdsvis rik furuskog i slakt vestvendt skråning. Hele biotopen har lågurtkarakter, den er rimelig godt sjiktet og er grovere enn omkringliggende skog bortsett fra i biotop lenger nord. Det er spredt med eik og hassel. Stedvis er det engpreget vegetasjon med rikere karplanteflora. Potensiale for sopparter knyttet til rik lågurtfuruskog. Rike lågurtfuruskoger er viktige for bevaring av biologisk mangfold. Størrelsen og mangel på dokumenterte rødlistearter, samt liten skoglig kontinuitet tilsier lokal verdi (C verdi). Det er tidligere dokumentert et større sammenhengende grøntområder med tredekning i området (Kilde: Grøntstrukturanalyse, Drøbak: kart 1997), men av det store arealet som inngår i grøntstrukturanalysen, beholdes kun MiS-figuren som naturtypelokalitet

MiS-kartlegging

---

#### 423 - Urskog/gammelskog - Viktig

Variert område med mange nøkkelementer som : død ved (stående og liggende), grove trær, bergvegger, raviner, rasmarker, store mengder poresopp, bekkekløft, store steiner, grove læger, rik vegetasjon. Området bærer preg av å vært hevdet tidligere, antakelig som beiter. Verdien som skoglokalitet er nå imidlertid stor og vil øke etter hvert som skogen blir eldre. Skogen er stort sett flersjiktet (ikke i nord). Det er stor variasjon i naturtyper med or-askeskog, gammel granskog, rik edelløvsog , gammel edelløvsog, og gammel løvsog med osp og bjørk. Søndre del ned mot sjøen er en gråor-heggeskogtype med gran og skavgras. Tre

rødlisterarter ble registrert (hvit vedkorallsopp (sjelden), grønnsko (hensynskrevende) og granrustkjuke (hensynskrevende). På bakgrunn av de kvaliteter som finnes vurderes lokaliteten og være av regional verdi. Tidligere registreringer i området dekker et større areal, som overlapper med flere MiS-figurer (423, 431, 433, 434), og beskrives som "Lokaliteten innehar relativt urørt, naturpreget edelløvsog med høy andel av dødved i ulike stadier. Området har meget stor verdi" (kilde: Biologisk mangfold i Follo; rapport II 1996, Biologisk mangfold, viktige områder i Frogn; kart 1996). MiS-figurene beholdes som naturtypelokaliteter.

MiS-kartlegging

---

#### 424 - Andre viktige forekomster - Viktig

Variert område med naturtyper som gammel løvsog på rik grunn med bjørk og osp, rik sumpskog med svartor, skrinnere rik furuskog med engpreget vegetasjon ned mot sjøen, små kløfter med blandingsskog med blant annet lind, samt rikere granskog med noe død ved i ravelignende dal. I den vestvendte lia med bjørkeskog vokser det sanikkel som er en plante som er funnet på få steder i Follo. Rundt tjernet er det forholdsvis grov løvsog av hovedsaklig svartor. Det er potensiale sjeldne arter av sopp knyttet til rik vegetasjon. På bakgrunn av størrelse og utforming, samt påviste kvaliteter gis lokaliteten regional verdi (B verdi).

MiS-kartlegging

---

#### 427 - Urskog/gammelskog - Svært viktig

Område med rik og fuktighetskrevende vegetasjon. Spredt med død ved av gran, noe gran gadd og høystubber. Bergvegger med mosedecke og en del innslag av løvtrær. Biotopen er i tillegg avgrenset ut fra forkekomst av hønsehaukreir. Totalt verdi er satt til A pga. av sårbar hekkende fugl.

MiS-kartlegging

---

#### 429 - Gråor-heggeskog -

Område vest for Solbergelva som henger sammen med biotop på Vestbysiden. Overveiende løvsog av gråor-heggeskog type på rik leirmark. Lokaliteten ble kun befart kort i forbindelse med registrering i Vestby og grensene bør trolig justeres. Grensejusteringer fra grunneier mottas med takk. Deler av lokaliteten er påvirket av høyspent, men totalt sett er dette et viktig område for arter som er knyttet til fuktig, rik løv og barskog med mye død ved og eldre løvsog. Hele bekkefaret ned langs Solbergelva er dokumentert som et "viktig naturområde" i tidligere kilder: "Dette er en sjørrettførende bekk med mindre raviner som danner små sidedaler med særegen vegetasjon i nedre del av bekkefaret. Bekken og området langsdenne er av spesiell interesse for dyre- og planteliv, da denne naturtypen er lite vanlig i Frogn" (kilder: Biologisk mangfold i Follo, rapport II 1996, Solbergbekken «Biotopforbedrende tiltak for sjørreten i Solbergbekken 1995». Biologisk mangfold i og langs vassdrag i Follo 1995, Hurumregistreringen 1990, Miljøvernregistreringen 1976).

MiS-kartlegging

---

#### 430 - Hagemark - Viktig

Gjenvoksende hagemark med innslag av en del grove eiker som tidligere har stått mer åpent. Gamle eiker, særlig hule eiker, er velidig viktige for bevaring av biologisk mangfold. På denne bakgrunn vurderes lokaliteten som viktig (B verdi).

MiS-kartlegging

---

#### 431 - Gammel lauvskog - Lokalt viktig

Rik vestvendt løvsogslid med blåveis og skogbingel i feltsjiktet. En del grov osp- og bjørkeskog, samt noe yngre boreal- og edel løvsog. På sikt viktig biotop for arter knyttet til gammel løvsog med død ved og grove trær. Potensiale for rik soppflora. Da biotopen er liten og enda mangler typiske gammelskogskvaliteter settes verdien til C (lokalt viktig). Tidligere registreringer i området

dekker et større areal, som overlapper med flere MiS-figurer (423, 431, 433, 434), og beskrives som "Lokaliteten innehar relativt urørt, naturpreget edelløvsskog med høy andel av dødved i ulike stadier. Området har meget stor verdi" (kilde: Biologisk mangfold i Follo; rapport II 1996, Biologisk mangfold, viktige områder i Frogn; kart 1996, Grøntstrukturanalyse: kart 1997). MiS-figurene beholdes som naturtypelokaliteter.

MiS-kartlegging

---

### 433 - Gammel lauvskog - Lokalt viktig

Lokaliteten utgjør et større sammenhengend løvskogsområde på til dels rik grunn. Enkelte områder er dominert av tettere granskog og deler er preget av forholdsvis nylig hogst. Lokaliteten er tydelig preget av tidligere jordbruksdrift. Skogen er flersjiktet med god spredning og treslagssammensetningen er variert. Skogen er forholdsvis ung, men grovere trær finnes spredt. Lind vokser gjennom hele biotopen også i nord hvor det er fattigere grunn. I de rikeste partiene finnes planter som blåveis, myske, myskegras og skogbingel. Tidligere registreringer i området dekker et større areal, som overlapper med flere MiS-figurer (423, 431, 433, 434), og beskrives som "Lokaliteten innehar relativt urørt, naturpreget edelløvsskog med høy andel av dødved i ulike stadier. Området har meget stor verdi" (kilde: Biologisk mangfold i Follo; rapport II 1996, Biologisk mangfold, viktige områder i Frogn; kart 1996, Grøntstrukturanalyse: kart 1997)). MiS-figurene beholdes som naturtypelokaliteter.

MiS-kartlegging

---

### 434 - Gammel lauvskog - Lokalt viktig

Område med bjørk, ask, svartor, osp og eik hvor grana er hogd ut. Til dels grove trær som står litt sprett. Det er lite død ved og gadd. Lokaliteten ligger dels på flate og dels i bratt vestvendt noe skjinnere skråning med bar og løvblandingsskog. Biotopen omfatter ikke yngre rettstammet ask i sør. Gammel løvskog er viktig å ivareta for en rekke arter. Denne biotopen er imidlertid forholdsvis påvirket og gis derfor verdi som lokalt viktig (C verdi). Tidligere registreringer i området dekker et større areal, som overlapper med flere MiS-figurer (423, 431, 433, 434), og beskrives som "Lokaliteten innehar relativt urørt, naturpreget edelløvsskog med høy andel av dødved i ulike stadier. Området har meget stor verdi" (kilde: Biologisk mangfold i Follo; rapport II 1996, Biologisk

mangfold, viktige områder i Frogn; kart 1996). MiS-figurene beholdes som naturtypelokaliteter.

MiS-kartlegging

---

### 435 - Gråor-heggeskog - Viktig

Typisk bekkestrandsbiotop på leirgrunn. Tidligere jordbruksmark som nå er grodd igjen med forholdsvis grov løvskog. Mye læger og gadd av en rekke løvtrær. Potensielt viktig viltbiotop. Skogen er stedvis grov til å være løvskog. I nord er det et flater område hvor det er dannet en dam i forbindelse med graving øst for bekken. Rike og frodige løvskoger med eldre trær og død ved er svært viktige for biologisk mangfold, lokaliteten gis derfor verdi som viktig (B verdi). En del av MiS-biotopen overlapper med arealer der det tidligere er registrert naturverdier, bl.a. "Store områder med høyt biotopmangfold", kilde: Grøntstrukturanalyse: kart 1997) og "vakkert landskap med friarealer, jordbruksarealer og utmarksarealer (Trolldalen), hvor bekken utgjør et potensiale med m.h.t. produksjon av fisk, spesielt sjørret" (kilde: Biologisk mangfold i Follo; rapport II 1996, Registrering av sjørretvassdrag i Oslo og Akershus i 1996. Foreløpige resultater, Biologisk mangfold i og langs vassdrag i Follo 1995).

MiS-kartlegging

---

### 436 - Rik edellauvskog - Viktig

Lokalitet med forholdsvis ung askeskog og gråor-heggeskog. Skogen er ensjiktet og det er få kvaliteter som er typiske for gamle skogøkosystemer. Området er trolig tidligere jordbruksland. Askeskog på rik leirgrunn er imidlertid en svært sjelden naturtype i landskapet og bør ivaretas. Skogtypen har stort potensiale til å utvikle spesielle kvaliteter på sikt. På bakgrunn av naturtypens sjeldenhet gis lokaliteten verdi B (Viktig). Naturverdier i området har vært kjent før MiS-registreringen (kilde: Hurumregistreringen 1990), men med dårlig avgrensning og dokumentasjon (kun anført som "edelløvsskog")

MiS-kartlegging

**Siste Sjanse** arbeider for bevaring av biologisk mangfold. Fra starten i 1992 har vi tilegnet oss kunnskap og erfaring som vi mener ansvarlige forvaltere har nytte av. Vi har utviklet en metode for å finne frem til områder som er spesielt viktige for å kunne bevare artsmangfoldet i skog (nøkkelbiotoper). Den 1. juli 2000 ble gruppa omorganisert til en selvstendig stiftelse.

**Siste Sjanse** arbeider både profesjonelt og ideelt. I tillegg til å tilby konsulenttjenester, arbeider vi med opplysning, forbedringer av registreringsmetodikk og vi arrangerer fagseminarer og turer. En av grunnpilarene i stiftelsen er fagrådet som består av fagpersoner innen ulike felt av biologien. Fagrådet er en kunnskapsplattform for de ansatte i stiftelsen.

**Siste Sjanse** tilbyr naturkartlegging, både i skog og kulturlandskap. Vi har spisskompetanse innen botanikk, zoologi og økologi og tar på oss kartleggingsarbeid så vel som utredningsrettede prosjekter. Fylkesmenn, kommuner og skognæringen er våre viktigste oppdragsgivere.

**Siste Sjanse** utgir en rapportserie og en notatserie:

- Siste Sjanse-rapport er sammenstillinger fra større prosjekter. De inneholder helhetlige vurderinger eller resultater fra detaljerte utredninger.
- Siste Sjanse-notat er enklere publikasjoner.

**Siste Sjanse**  
Maridalsveien 120  
0461 OSLO  
Tlf: 22716095  
Internettadresse: [www.sistesjanse.no](http://www.sistesjanse.no)